

# WOJEWÓDZKI PROGRAM ROZWOJU EKONOMII SPOŁECZNEJ NA LATA 2021-2027

diagnoza, siatka priorytetów, celów

posiedzenie PKRES 07.10.2020 r.

# STAN PRAC NAD WPRES 2021-2027



**koncpcja  
metodologiczna**

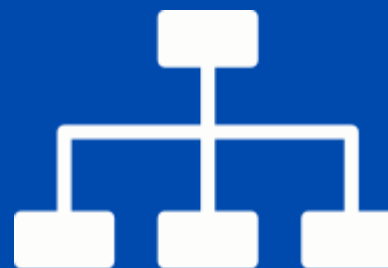


**stoliki  
problemowe**



**diagnoza**

**siatka celów,  
priorytetów**



# WOJEWÓDZKI PROGRAM ROZWOJU EKONOMII SPOŁECZNEJ NA LATA 2021-2027



**diagnoza**

źródła: OZPS, GUS BDL,  
MRPiPS 03R, ewaluacja OWES



**rozwój  
społeczno-gospodarczy**



**problemy  
społeczne**



**zasoby sektora  
ekonomii społecznej  
i solidarnej**

# WOJEWÓDZKI PROGRAM ROZWOJU EKONOMII SPOŁECZNEJ NA LATA 2021-2027



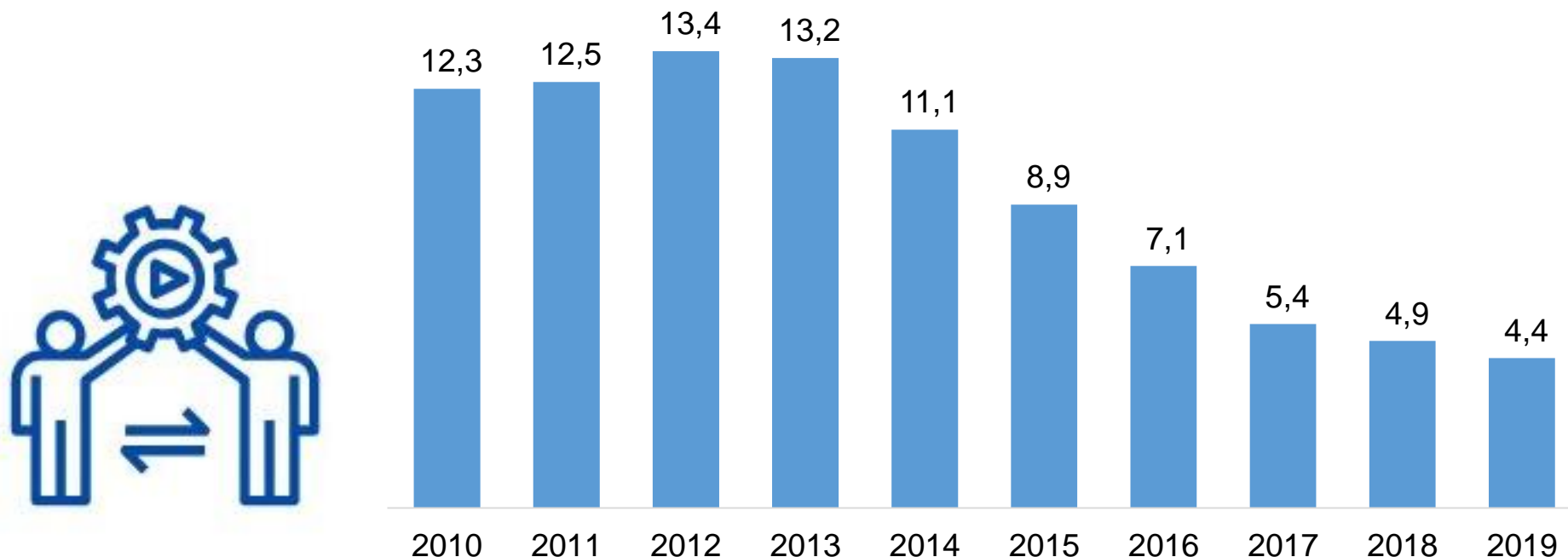
## rozwój społeczno-gospodarczy

- Pomorskie charakteryzuje się dość dobrą sytuacją społeczno-gospodarczą – świadczą o tym m.in. dane dotyczące rosnącej liczby ludności, liczba podmiotów gospodarczych, spadek stopy bezrobocia. Region jest atrakcyjny pod kątem działalności gospodarczej oraz osiedlenia. Najatrakcyjniejszą częścią województwa jest obszar metropolitalny Trójmiasta.
- Na przestrzeni lat należy spodziewać się wzrostu osób w wieku poprodukcyjnym. Wiąże się to wprost z zwieszonym zapotrzebowaniem na usługi dla najstarszej grupy mieszkańców.
- Z roku na rok wzrasta liczba imigrantów przybywających na Pomorze.
- Dość dobra sytuacja na rynku pracy powoduje utrudnienia w zaspokajaniu potrzeb kadrowych w pomorskich przedsiębiorstwach.

**! W 2019 roku bezrobocie w województwie pomorskim osiągnęło rekordowo niski poziom – bliski naturalnemu. Stopa bezrobocia rejestrowanego wyniosła 4,4% i była jedną z najniższych w kraju (niższa była jedynie w województwie wielkopolskim, śląskim i małopolskim).**

# Rynek pracy w 2019 roku

Stopa bezrobocia (%) w województwie w latach 2010 - 2019



# WOJEWÓDZKI PROGRAM ROZWOJU EKONOMII SPOŁECZNEJ NA LATA 2021-2027



## problemy społeczne

- Problemy, z jakimi musi zmierzyć się pomoc społeczna, to starzejące się społeczeństwo, niepełnosprawność, choroby przewlekłe, w tym choroby i zaburzenia psychiczne, nieporadność w sprawach opiekuńczo-wychowawczych i przemoc, a także alkoholizm. Zauważa się natomiast malejącą potrzebę pomocy grupom ze względu na brak pracy czy ubóstwo.
- Widoczne jest osłabienie związków pomocy społecznej z aktywizacją zawodową, wynikające ze zmiany profilu klienta, który w coraz mniejszym stopniu potrzebuje wsparcia na rynku pracy. Dotychczasowa formuła wsparcia, nakierowana na aktywizację zawodową osób ubogich i długo pozostających bez pracy, traci na znaczeniu. W związku z tym wsparcie świadczone w ramach systemu pomocy społecznej będzie ulegało zmianie w kierunku świadczenia usług.
- Dużą szansą na rozwój szeroko rozumianej ekonomii społecznej może stać się sektor usług społecznych, m.in. usług opiekuńczych, specjalistycznych usług opiekuńczych, usługi asystenckie i inne.
- Ekonomia społeczna powinna otwierać się na „nowe grupy” odbiorców, np. imigranci, opiekunowie faktyczni osób zależnych, dłużnicy, ubodzy pracujący.



**55,7%**



**52,1%**



**50,6%**

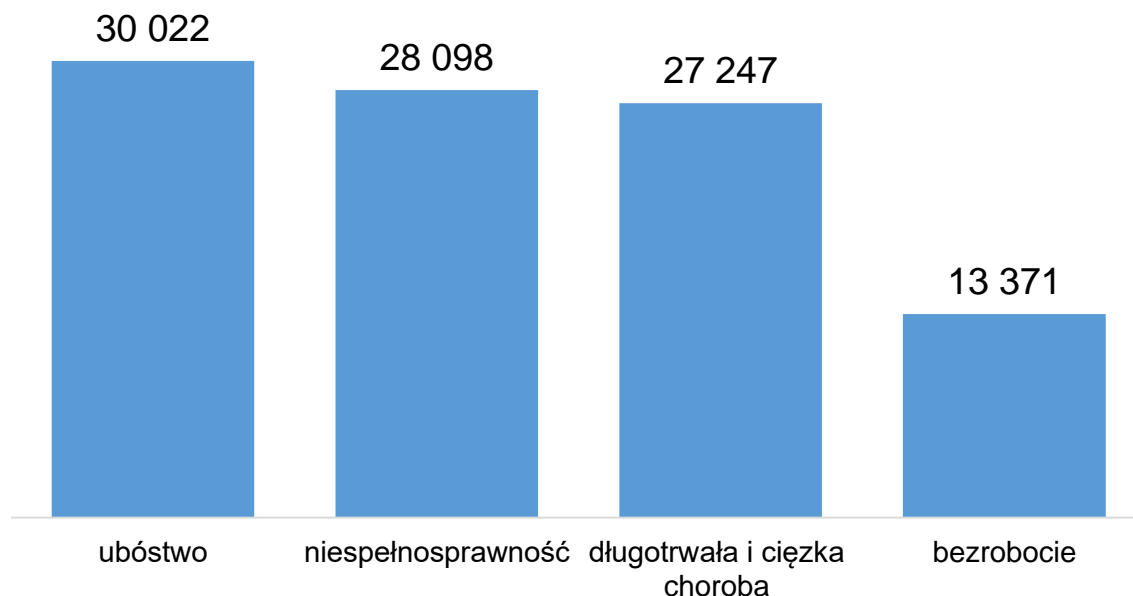


**24,8%**

# Powody udzielenia pomocy społecznej

**UWAGA! Ubóstwo jako przesłanka udzielenia pomocy społecznej przestaje jednoznacznie dominować w strukturze świadczeń**

Liczba rodzin, którym udzielono świadczeń wg. najczęściej wskazywanych powodów



*Wartości nie sumują się, ponieważ ośrodki pomocy społecznej przydzielając pomoc wybierają więcej niż jedną przesłankę – z reguły są to trzy powody*

# Świadczenia z pomocy społecznej

Nieznacznie spada znaczenie świadczeń pieniężnych.

**56%** beneficjentów

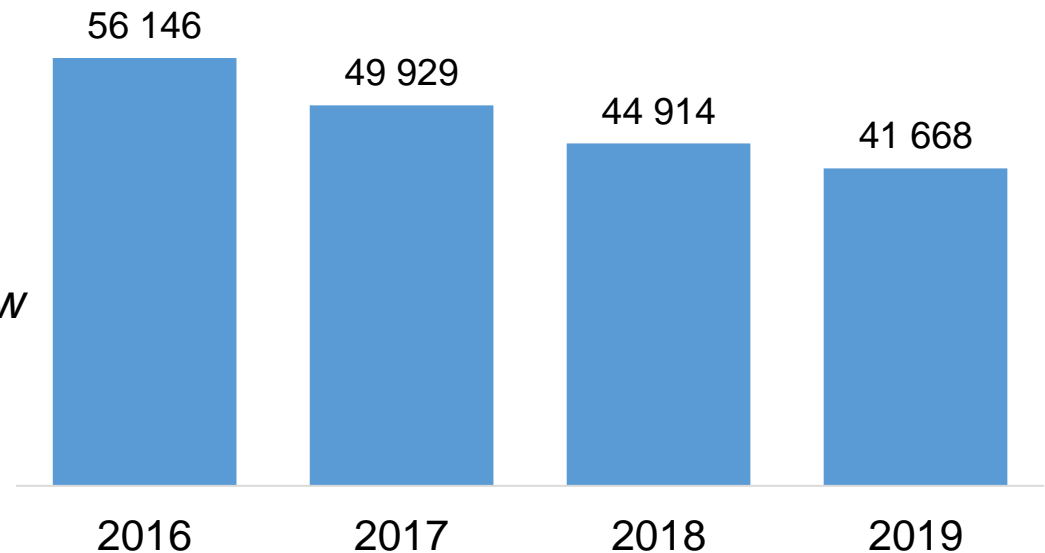
świadczenia pieniężne

**53,2%** beneficjentów

świadczenia niepieniężne



Liczba osób, którym przyznano świadczenia pieniężne w latach 2016-2019



Świadczenie niepieniężne w roku oceny, w tym m.in. udzielenie posiłku, schronienia, przekazanie ubrania, sprawienie pogrzebu i inne zostały udzielone **39 559 beneficjentom**.

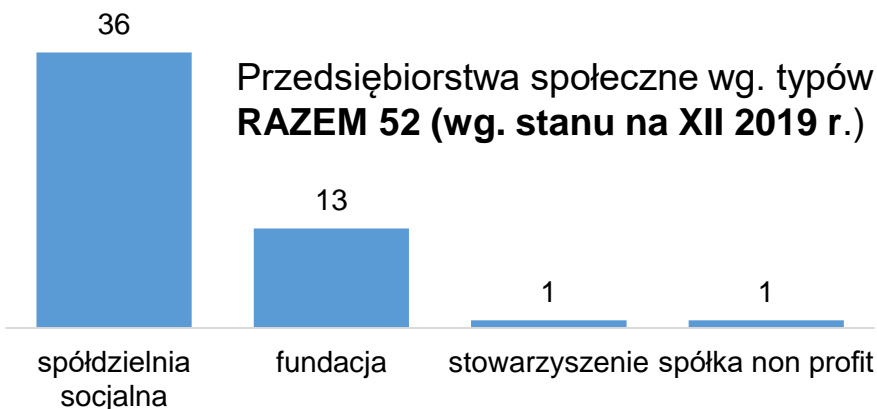


# WOJEWÓDZKI PROGRAM ROZWOJU EKONOMII SPOŁECZNEJ NA LATA 2021-2027



## zasoby sektora ekonomii społecznej i solidarnej

- Sektor ekonomii społecznej wymaga stałej, kompleksowej analizy. Potrzebne jest m.in. oszacowanie realnej liczby organizacji pozarządowych prowadzących działalność gospodarczą.
- Istnieje potrzeba rozwoju połączeń na linii podmioty reintegracyjne (CIS, KIS, WTZ, ZAZ) z przedsiębiorstwami społecznymi oraz z sektorem spółdzielczym.
- Pomimo bogatej oferty CIS w województwie pomorskim należy rozwijać działalność tego typu podmiotów w niektórych powiatach wschodnich tego województwa.
- Działające na terenie województwa pomorskie PES/PS w dalszym ciągu nie stanowią istotnego dostawcy usług publicznych dla JST



Podmioty ekonomii społecznej - aktualny stan

	2017	2018	2019
centra integracji społecznej	21	22	23
kluby integracji społecznej	12	12	17
zakłady aktywności zawodowej	2	2	2
spółdzielnie socjalne	62	64	72
organizacje pozarządowe	8 070	8 420	8 778

**! Istnieje potrzeba większej ekonomizacji NGO i PES**

# Sektor pozarządowy i Ekonomia Społeczna

Na terenie województwa działają 4 OWES. Działalność podzielona jest na subregiony

W 2019 roku powstał Nadwiślański Ośrodek Wsparcia Ekonomii Społecznej



**#NGO**  
**#ES**

Koordinacja ES w regionie – rola ROPS (projekt 6.3.3)



# WOJEWÓDZKI PROGRAM ROZWOJU EKONOMII SPOŁECZNEJ NA LATA 2021-2027

## kluczowe w kontekście sektora ES wyzwania 2020+

1. Znaczenie ekonomii społecznej czy solidarnej w województwie pomorskim w dalszym ciągu nie jest zbyt istotne. Wiedza zarówno niektórych decydentów, samorządowców i wreszcie mieszkańców na temat ekonomii społecznej w dalszym ciągu jest niewystarczająca. Dla wielu samorządowców może wydawać się niejasne, np. czy ekonomia społeczna powinna być celem, narzędziem czy dziedziną działalności samą w sobie.
2. Brakuje pewnego rodzaju standardów lub spójności w działaniu na rzecz celów realizowanych przez podmioty ekonomii społecznej. Ponadto działalność w obszarze ekonomii społecznej spychana jest często do instytucji pomocy i integracji społecznej. Ekonomia społeczna powinna być coraz częściej traktowana horyzontalnie, tzn. dotyczyć wielu sfer aktywności zarówno administracji samorządowej, biznesu, nauki i innych interesariuszy sektora.
3. Konieczne jest dostosowanie działań na rzecz poprawy ekonomicznej PES/PS z uwzględnieniem ich specyfiki. Analizując sytuację wielu podmiotów działających w obszarze ekonomii społecznej zauważyć można bowiem niejako „różne szybkości”.
4. Z uwagi na następujące zmiany, takie jak: starzenie się społeczeństwa, zmiana profilu klienta pomocy społecznej, spadek znaczenia świadczeń pieniężnych potencjału rozwoju sektora ekonomii społecznej na Pomorzu poszukiwać należy w obszarze usług społecznych.
5. System wsparcia ekonomii społecznej na Pomorzu jest w pewnym sensie ugruntowany. Jego największą wadą jest natomiast brak elastyczności, zbyt duża formalizacja oraz oparcie na krótkotrwałych projektach.
6. Wsparcie sektora ekonomii społecznej powinno znacznie bardziej opierać się na dialogu na linii ROPS-17-

# WOJEWÓDZKI PROGRAM ROZWOJU EKONOMII SPOŁECZNEJ NA LATA 2021-2027



## CEL GŁÓWNY

**Ekonomia społeczna i solidarna**  
**powszechnym i skutecznym**  
**narzędziem aktywnej polityki**  
**społecznej na Pomorzu**

# WOJEWÓDZKI PROGRAM ROZWOJU EKONOMII SPOŁECZNEJ NA LATA 2021-2027



## **PRIORYTETY**

- 1. Solidarna wspólnota regionalna**
- 2. Silne i stabilne ekonomicznie podmioty ekonomii społecznej**
- 3. Rozwój, koordynacja, wsparcie (skuteczne działania systemowe)**

# WOJEWÓDZKI PROGRAM ROZWOJU EKONOMII SPOŁECZNEJ NA LATA 2021-2027



## DZIAŁANIA

### 1. SOLIDARNA WSPÓLNOTA REGIONALNA

1.1 Uspójnienie działań JST na rzecz rozwoju ekonomii społecznej

1.2 Usługi społeczne realizowane przez podmioty ekonomii społecznej

1.3 Popularyzacja ekonomii społecznej i solidarnej

1.4 Solidarność codziennie

Przedsięwzięcia strategiczne



Pakt na rzecz ekonomii społecznej



Edukacja w obszarze ekonomii społecznej

# WOJEWÓDZKI PROGRAM ROZWOJU EKONOMII SPOŁECZNEJ NA LATA 2021-2027



## DZIAŁANIA

### 2. SILNE I STABILNE EKONOMICZNIE PODMIOTY EKONOMII SPOŁECZNEJ I SOLIDARNEJ

2.1 Zwiększenie konkurencyjności i aktywności biznesowej PES/PS

2.2 Ekonomizacja NGO

2.3 Podniesienie jakości produktów i usług PES/PS

2.4 Rozwój działalności pomiotów reintegracji społeczno-zawodowej

Przedsięwzięcia strategiczne:



Promocja ekonomii społecznej

# WOJEWÓDZKI PROGRAM ROZWOJU EKONOMII SPOŁECZNEJ NA LATA 2021-2027



## DZIAŁANIA

### 3. Rozwój, koordynacja, wsparcie (skuteczne działania systemowe)

3.1 Zwiększenie jakości i skuteczności usług OWES

3.2 Współpraca na rzecz rozwoju ekonomii społecznej i solidarnej

3.3 Koordynacja rozwoju ekonomii społecznej

3.4 Badania, analizy i monitoring sektora ES

Przedsięwzięcia strategiczne:



Projekt koordynacyjny  
ROPS



# WOJEWÓDZKI PROGRAM ROZWOJU EKONOMII SPOŁECZNEJ NA LATA 2021-2027

## CO DALEJ?



- **OMÓWIENIE WSTĘPNEGO MATERIAŁU PRZEZ  
STOLIKI**

termin: 12-16.10, on-line

- **OBIEGOWE KONSULTACJE WERSJI ROBOCZEJ**

termin: listopad 2020 r.

- **Uchwała ZWP dot. przyjęcia projektu WPRES  
2021-2027 + konsultacje społ.**

termin: grudzień 2020 r.

- **Uchwała ZWP dot. przyjęcia WPRES 2021-2027**

termin: styczeń 2021 r.

# Dziękuję za uwagę!

Przygotowano w ramach projektu pn.: Pomorski system przedsiębiorczości społecznej: koordynacja rozwoju ekonomii społecznej w województwie pomorskim na lata 2019-2022 w ramach Działania 06.03. Ekonomia społeczna Regionalnego Programu Operacyjnego Województwa Pomorskiego na lata 2014-2020, finansowany ze środków Europejskiego Funduszu Społecznego