



Fundusze  
Europejskie  
Wiedza Edukacja Rozwój



Rzeczpospolita  
Polska

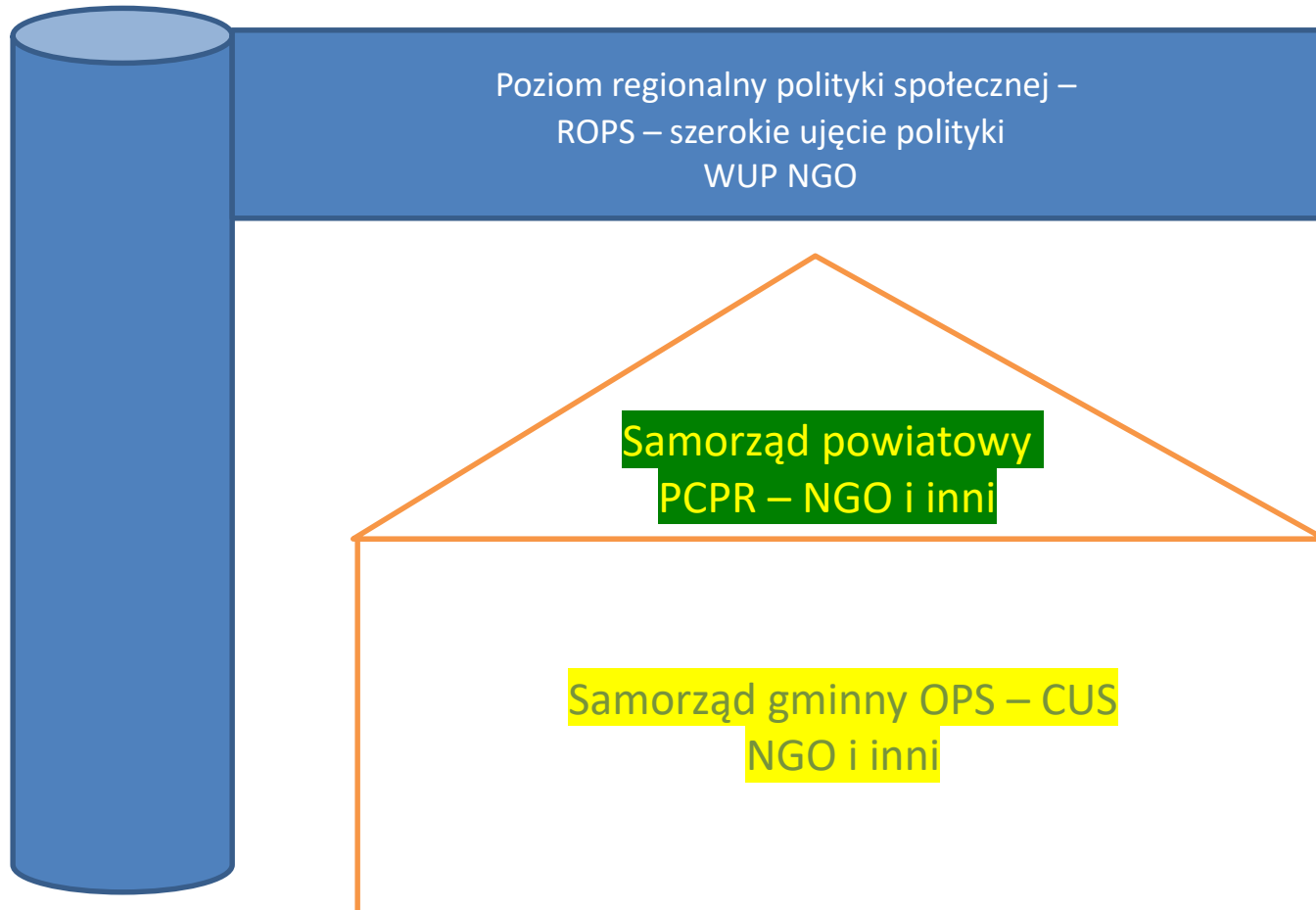
Unia Europejska  
Europejski Fundusz Społeczny



# Quo vadis polityka społeczna ? –

Iwona Klimowicz – ROPS w Szczecinie  
Gdynia 25.10.2023 r.

# *Czym jesteś polityko społeczna*



# *Czym jesteś polityko społeczna*

Polityka (z gr. πολιτικά politiká "sprawy miasta, państwa" od πόλις polis - "miasto-państwo") – pojęcie z zakresu nauk społecznych, rozumiane na wiele sposobów. U Arystotelesa polityka jest rozumiana jako rodzaj sztuki rządzenia państwem, której celem jest dobro wspólne



# *Czym jesteś polityko społeczna*

W filozofii i myśli politycznej polityka była rozumiana jako dążenie do: realizacji idei Dobra (Platon), osiągnięcia szczęścia pojmowanego jako **eudajmonia** (Arystoteles),

zdobycia, zachowania i umocnienia władzy (N. Machiavelli),

wprowadzenia i utrzymania stanu pokoju społecznego (XVI-wieczni francuscy *les politiques*),

**realizacji dobra wspólnego** (nowożytna tradycja republikańska), jako działanie podmiotu zbiorowego w sytuacji zagrożenia ze strony wroga (C. Schmitt), umiejętność osiągania kompromisu przez grupy kreujące sytuację społeczną.



# *Czym jesteś polityko społeczna*

W naukach społecznych za klasyczną jest uznawana definicja polityki M. Webera — jako dążenia do udziału we władzy albo do wywierania wpływu na podział władzy;

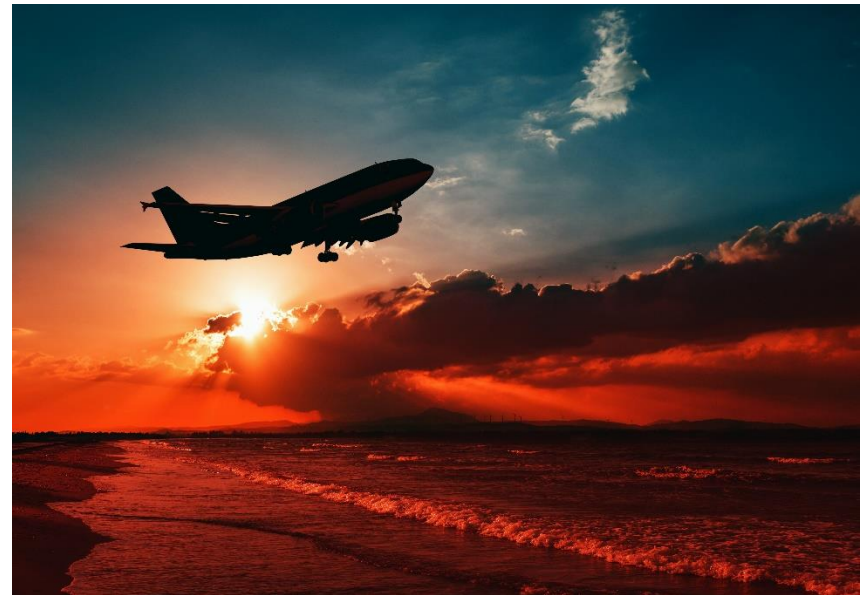
Polityka społeczna, rozumiana jako działalność państwa i organizacji pozarządowych (w przeciwieństwie do polityki społecznej jako dziedziny naukowej), służy rozwiązywaniu kwestii socjalnych. Ma zatem na celu kształtowanie warunków życia ludności oraz stosunków międzyludzkich, zwłaszcza w środowisku zamieszkania i pracy”. Def. Ze stron MRiPS.

„**Polityka społeczna** to sfera działalności państwa, innych ciał publicznych i sił społecznych, która zajmuje się kształtowaniem warunków życia ludności oraz stosunków międzyludzkich.” Antoni Rajkiewicz - polski ekonomista i polityk minister pracy, płacy i spraw socjalnych 1981-1982



# *Czym jesteś polityko społeczna*

**Polityka społeczna** - określa sposób wydawania publicznych pieniędzy, by efektywnie zaspokajać potrzeby jednostek i grup oraz rozwiązywać problemy społeczne, a także – definiuje beneficjentów systemu wsparcia społecznego. *Prof. Zbigniew Woźniak* polski socjolog, profesor nauk humanistycznych





# *Czym jesteś polityko społeczna*

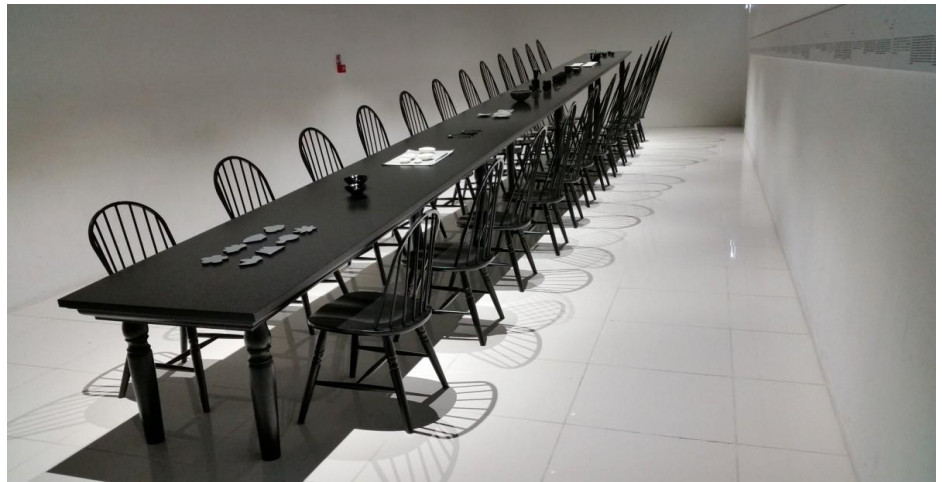
Polityka społeczna oznacza politykę rządów (...) która ma bezpośredni wpływ na dobrobyt obywateli poprzez dostarczanie im usług lub dochodu” Thomas Marshall – amerykański polityk,



# *Wyzwania polityki społecznej*

Nie ma trudniejszej rzeczy dla ludzkości niż pogodzenie trzech spraw:

1. Ekonomizacja efektywności  
*[także usług publicznych ]*
2. Społecznej sprawiedliwości
3. Osobistej wolności





# *Co tkwi u podstaw polityki*

U podstaw tworzenia polityki społecznej tkwią następujące wartości:

- inwestycje w człowieka,-polegają na tworzeniu równych szans rozwoju młodzieży (ułatwianie dostępu do szkół, czytelni, bibliotek, uruchamianie kredytów dla studentów, budowanie akademików, etc.). Są to nie tylko wartości z katalogu praw człowieka, ale również czynniki rozwoju ekonomicznego. Skuteczna polityka społeczna w tym obszarze przyczynia się do rozwoju ekonomicznego.
- pokój społeczny - jest podstawą stabilizacji życiowej ludzi, poczucia ładu i współpracy w osiągnięciu celów oraz tolerancji między ludźmi (wynikającej z poczucia owego ładu).



# *Co tkwi u podstaw polityki*

- życie rodzinne. - Prawidłowo funkcjonująca rodzina daje gwarancje prawidłowego rozwoju jednostki. Stąd działania polityki społecznej powinny zapewnić jej możliwość wypełniania jej podstawowych funkcji (prokreacyjnej, seksualnej, socjalizacyjnej, kulturowej, ekonomicznych). Rodzina jest miejscem rozwoju jednostki i nic nie jest tej funkcji za nią wypełniać. Akcentowanie wagi życia rodzinnego nie jest próbą przerwania wszystkich funkcji socjalnych z państwa na rodzinę. Oznacza powrót do wartości rodziny i zapewnienia przez nią poczucia bezpieczeństwa opartego na więzi emocjonalnej. Kryzys rodziny w dzisiejszych czasach, rozluźnienie więzi pomiędzy jej członkami powinno stać się przedmiotem przeciw działań polityki społecznej. Realizuje się to poprzez prowadzenie polityki prorodzinnej.



# *Co tkwi u podstaw polityki*

- Bezpieczeństwo socjalne -obejmuje zapewnienie dochodów i usług w sytuacji wystąpienia ryzyka socjalnego. Sytuacje ryzyka socjalnego to choroby, wypadki, inwalidztwo, starość, śmierć lub bezrobocie. Bezpieczeństwo socjalne rozumiane jest jako stan wolności od niedostatku materialnych środków utrzymania oraz jako prawo obywatela do zabezpieczenia minimum egzystencji. Realizacja wartości bezpieczeństwa socjalnego odbywa się na drodze regulowania redystrybucji dochodów. Prawo do przeżycia jest traktowane (przynajmniej w Europie) jako podstawowe – obok prawa do wolności – prawo człowieka.



# **PYTANIA POLITYKI SPOŁECZNEJ:**

## **PYTANIA POLITYKI SPOŁECZNEJ:**

**1. O skuteczność i efektywność**

**tradycyjnego państwa opiekuńczego**

**2. O model instytucjonalny usług społecznych**

**3. O najlepsze rozwiązania w polityce aktywizacji i integracji**

**społecznej**

**4. O nowe paradygmaty i modele działania**



# PYTANIA POLITYKI SPOŁECZNEJ:

## PYTANIA POLITYKI SPOŁECZNEJ:

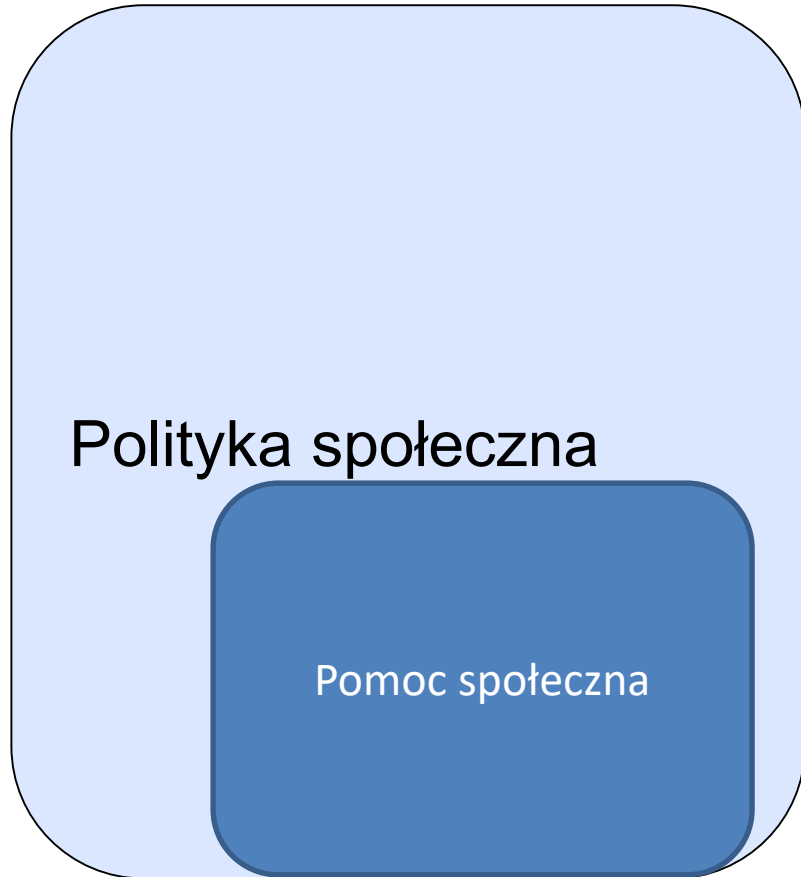
5. O Strategię Rozwoju Społecznego w Polsce, Europie i na świecie

6. O możliwości wielopoziomowej współpracy i partnerstwa międzysektorowego *Prof. Mirosław Grewiński – politolog społeczny*



[To zdjęcie](#), autor: Nieznany autor, licencja: [CC BY-NC-ND](#)

# Polityka społeczna a pomoc społeczna



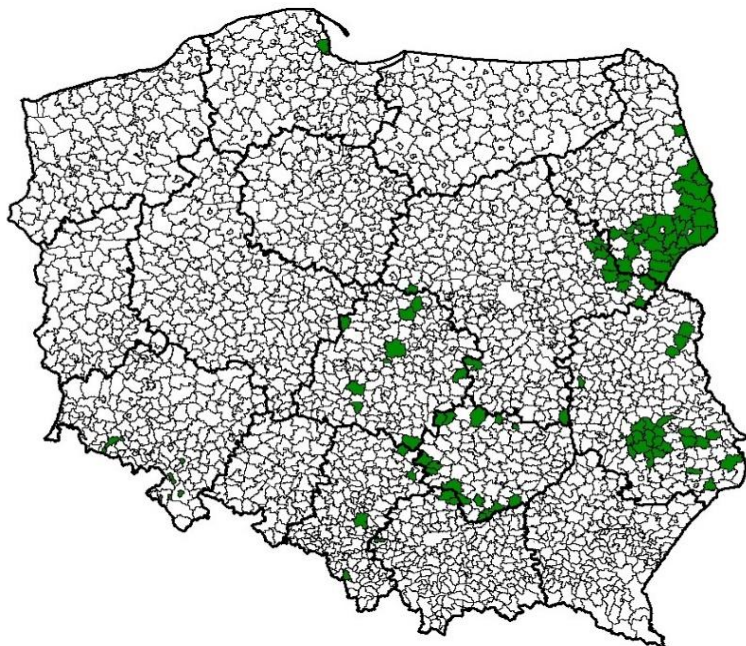


# Po co nam rozwój usług społecznych

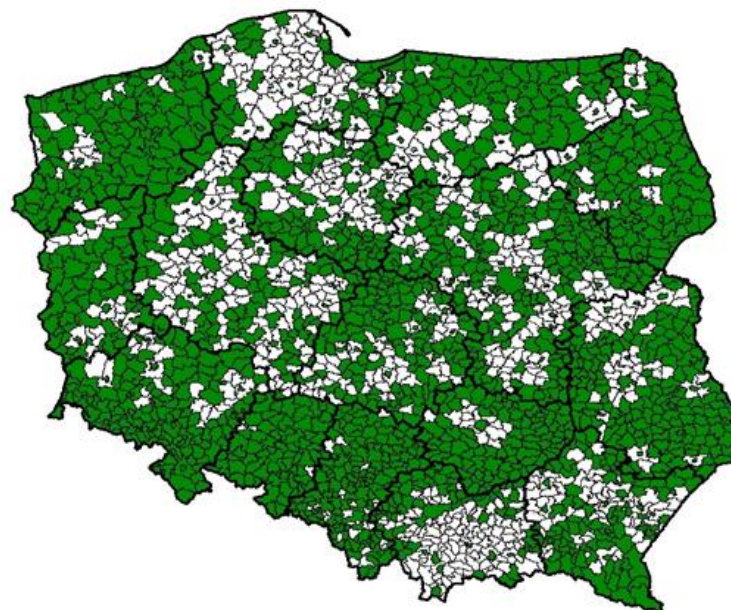
Gminy, w których odsetek ludności w wieku 65 lat i więcej przekracza 20%

źródło: stat.gov.pl

2016



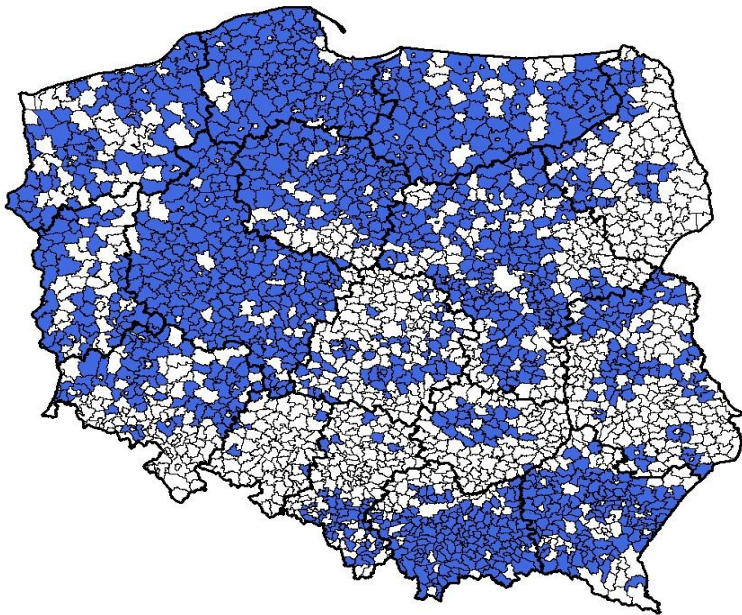
2030



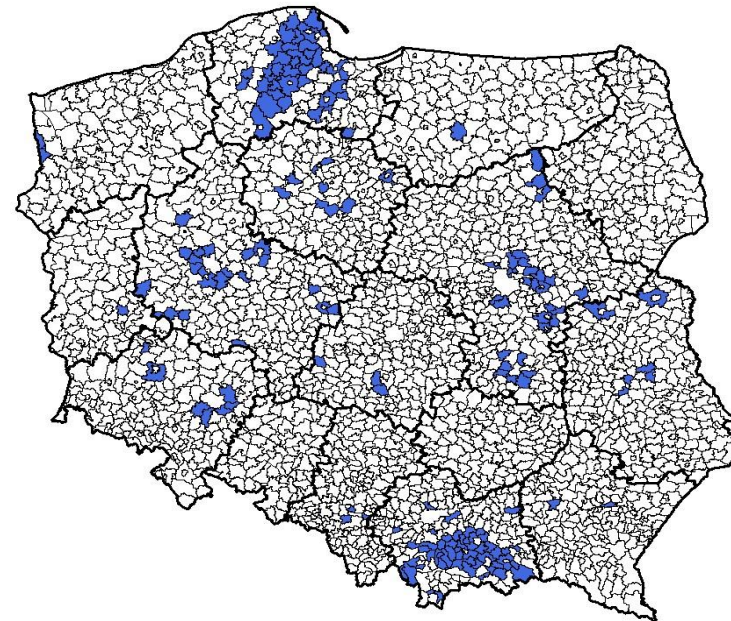
# Po co nam rozwój usług społecznych

Gminy o większej liczbie osób w wieku przedprodukcyjnym niż poprodukcyjnym

2016 r.



2030 r.



# *Po co nam rozwój usług społecznych*

Przykład narastającego problemu obciążenia ekonomicznego gminy – obszar usług opiekuńczych dla osób starszych (obecnie – częściej świadczonych w formach instytucjonalnych, DPS)

- Według zasad kalkulatora kosztów zaniechania – wydatki Gminy na DPS-y w poprzednim roku należy powiększyć o 30 a nawet 50%, a ponieważ DPS za ok 10 lat będzie luksusem, należy powiększyć o 100%, gdyż koszt utrzymania przy inflacji i deficycie podaży na pewno ulegnie podwyższeniu.
- Przy dochodzie mieszkańca na poziomie najniższej emerytury (ok. 1400 zł netto), 70% to około 980 zł. O ile członkowie rodziny nie partycypują w ponoszeniu odpłatności, to odpłatność gminy za pobyt mieszkańca wynosi różnicę pomiędzy rzeczywistym kosztem a kwotą 980 zł (pobieraną od mieszkańca), czyli  $5000\text{ zł} - 980\text{ zł} = 4020\text{ zł} \times 12\text{ m-cy} = 48\ 240\text{ zł}$  rocznie (przy jednej osobie).

*Koszt w niektórych publicznych DPS w PL wzrósł w 2023 r. nawet do 5 800 zł.*

# Po co nam rozwój usług społecznych

Po co rozwijać usługi społeczne dla osób starszych w środowisku lokalnym?

- Osoby starsze, niepełnosprawne, chore – powinny pozostawać maksymalnie długo w miejscu zamieszkania (samodzielność, samostanowienie)
- Samorządów nie stać na zapewnienie całodobowych usług opiekuńczych, więc: uprzedzająco należy:
  - zadbać o sprawność fizyczną, psychiczną Seniorów (treningi, ruch, zajęcia zespołowe – rekreacja, kultura, edukacja, praca dla seniorów)
  - zapewnić im **usługi, których nie przewiduje ustawa o pomocy społecznej**
  - zapewnić wsparcie przy wykonywaniu podstawowych czynności życia codziennego (w osób wymagających wsparcia) np. w formie usług sąsiedzkich, kręgów wsparcia
  - zapewnić rodzinie opiekującej się stale starszą osobą niesamodzielną – wsparcie wytchnieniowe, pomoc psychologiczną i kondycyjną

Można to zorganizować – **skoordynować** w CUS.

## *Wyzwania dla samorządów gminnych i powiatowych*

1. Jak zapewnić godne, samodzielne życie w środowisku lokalnym osobom starszym?
2. Jak zapewnić dzieciom i młodzieży dobry start – edukacyjny i życiowy, by to pokolenie pozostało w środowisku lokalnym
3. Jak poradzić sobie z coraz większą skalą problemów – zaburzeń psychicznych wśród młodszej i starszej części społeczeństwa?
4. Jak zapewnić godne warunki rehabilitacji, edukacji i godnego życia – rosnącej liczbie osób z niepełnosprawnością?
5. Jak odpowiedzieć na zapotrzebowanie w sferze mieszkalnictwa?
6. Jak udźwignąć koszty obciążenia demograficznego, w tym szczególnie osób wymagających opieki specjalistycznej (osoby starsze, dzieci w pieczy zastępczej)?
7. Jak zaradzić rosnącej liczbie osób doświadczających samotności?



# „Jak zabrać się do tworzenia CUS ”

Ustawa z dnia 19 lipca 2019 r. o realizowaniu usług społecznych przez centrum usług społecznych

- **Przeprowadzenie analizy potrzeb społecznych, zasobów i potencjału wspólnoty samorządowej**
  - która stanowić będzie przede wszystkim podstawę do:
    - podjęcia decyzji o tym, czy gmina w ogóle przystąpi do tworzenia CUS,
    - jeśli tak – to, czy zrobi to sama, czy też w partnerstwie z innymi gminami,
    - jakie usługi społeczne będą przez CUS realizowane,
    - nadto będzie podstawą do opracowania programu/programów usług społecznych





# ***JAK SIĘ ZABRAĆ DO TWORZENIA CUS?”***

- **Opracowanie koncepcji CUS**

- w tym m.in. wstępnej struktury, uwzględniającej zakres usług społecznych, które zostaną powierzone mu do realizacji

- 

.

**w przypadku podjęcia decyzji o utworzeniu CUS dla kilku gmin, zawarcie porozumienia, na podstawie którego gmina przekazuje do realizacji gminie, która ma utworzyć centrum, wybrane usługi społeczne z co najmniej trzech zakresów**

# ***JAK SIĘ ZABRAĆ DO TWORZENIA CUS?”***

- **Podjęcie uchwały o utworzeniu centrum/przekształceniu OPS w centrum**
- a dodatkowo podjęcie decyzji personalnych dotyczących kadry CUS, z uwzględnieniem przepisów kodeksu

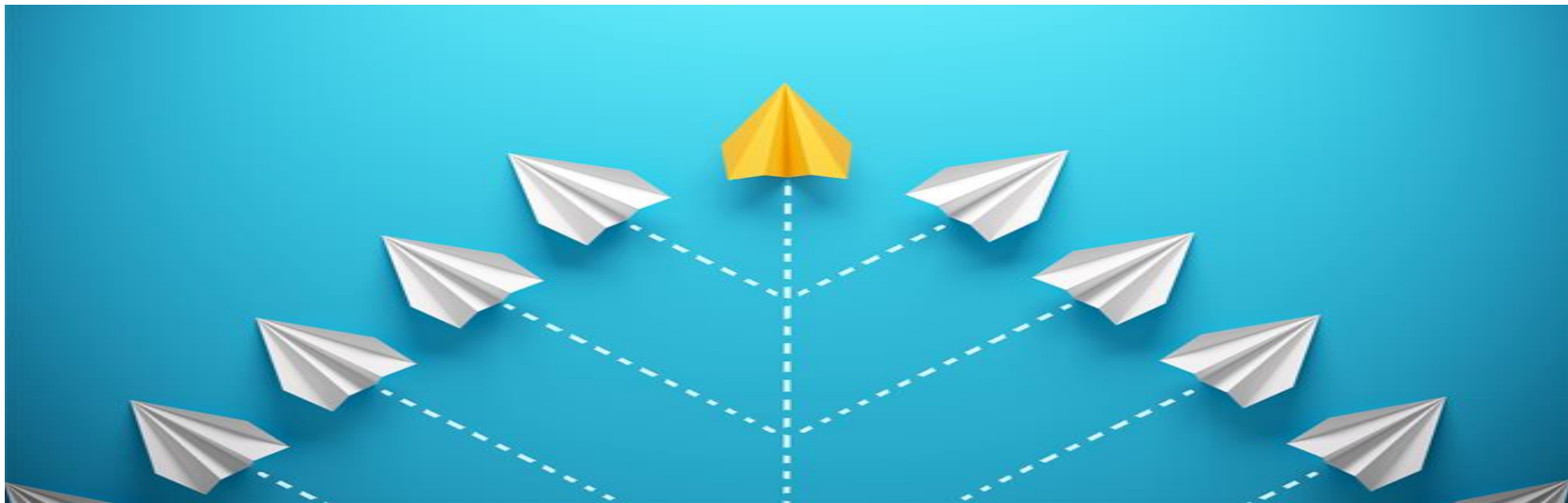
**Opracowanie diagnozy potrzeb społecznych i potencjału wspólnoty samorządowej**

w oparciu o rozeznanie potrzeb i potencjału wspólnoty samorządowej w zakresie usług społecznych

# ***JAK SIĘ ZABRAĆ DO TWORZENIA CUS?”***

- Przyjęcie programu/programów usług społecznych
- w oparciu o diagnozę potrzeb i potencjału wspólnoty samorządowej

.

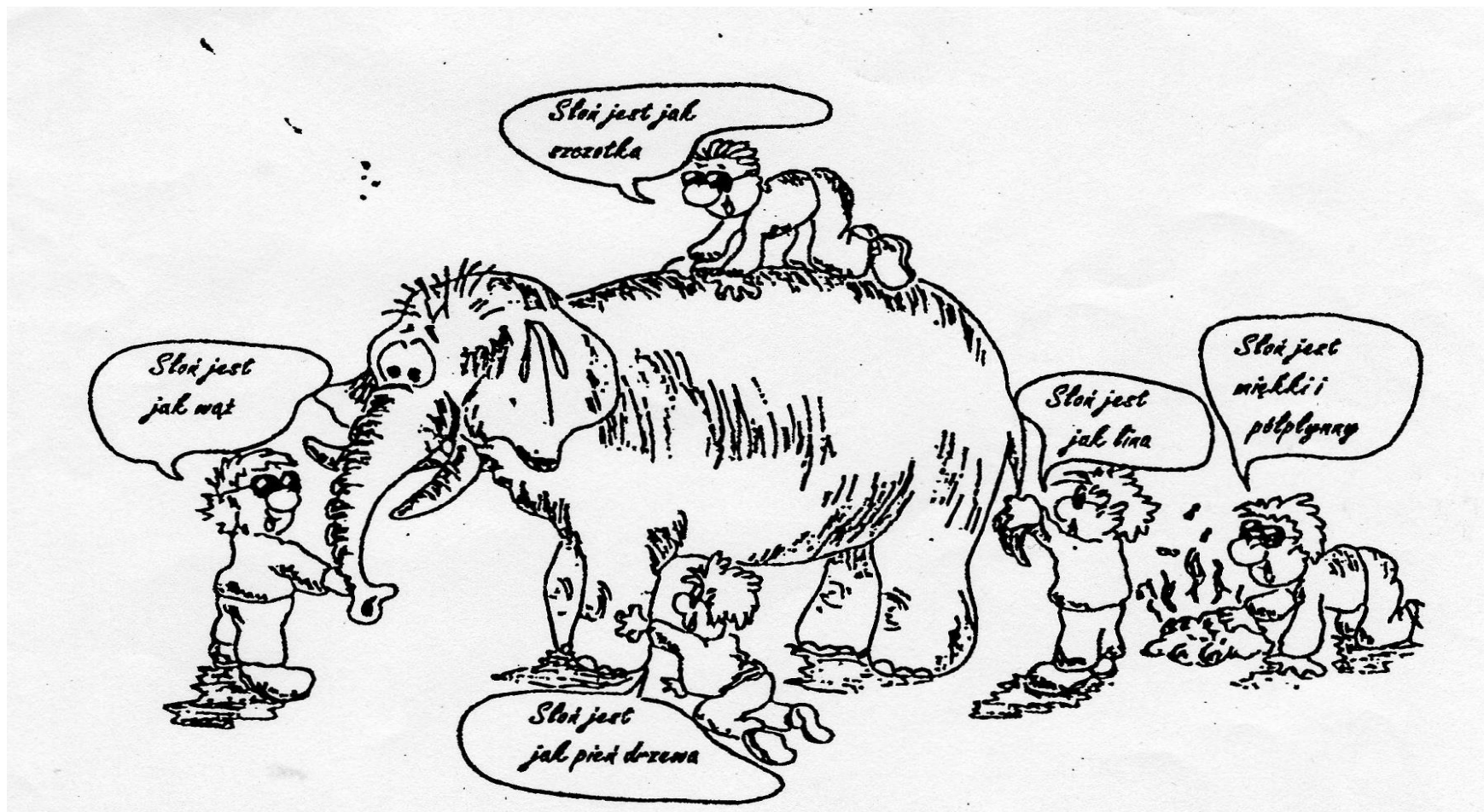


# *O co chodzi na przyszłość*

Współczesne recepty na sukces gospodarczy Polski można przyrównać do przyśpieszenia tempa biegu na jednej nodze. Industrializacja mentalności, o której była mowa w niniejszym opracowaniu to próba wskazania alternatywnej ścieżki wzrostu społecznego w Polsce – poprzez nauczenie się jak chodzić na obu nogach.”



# Jak widzimy rzeczywistość



**DZIĘKUJĘ ZA UWAGĘ**