

Wyzwania JST w kontekście rozwoju usług społecznych.



Deinstytucjonalizacja usług społecznych

Kierunki działań:

- ✓ priorytet usług społecznych realizowanych w społeczności lokalnej przed usługami stacjonarnymi;
- ✓ rozwój zindywidualizowanych usług społecznych świadczonych w społeczności lokalnej, w tym usług o charakterze profilaktycznym, które wpłyną na ograniczenie opieki instytucjonalnej;
- ✓ rozwój mieszkań wspomaganych z koszykiem usług;
- ✓ wykorzystanie zasobów i potencjału instytucjonalnej opieki długoterminowej na poczet rozwoju nowych usług środowiskowych w społeczności lokalnej.

Tworzenie systemu usług społecznych

1. Diagnoza
2. Analiza oferty organizacji, instytucji, podmiotów prowadzącym działania na danym terenie
3. Mapa podmiotów i usług
4. Sieciowanie
5. Wybór liderów
6. Strategia działań środowiskowych
7. Monitorowanie działań

**Lokalny plan rozwoju usług społecznych-
dokument programowy wyznaczający
kierunki rozwoju usług społecznych w
samorządzie**



Cel tworzenia lokalnych planów rozwoju usług społecznych

- Wyznaczenie kierunków rozwoju usług społecznych na szczeblu lokalnym, zarówno na szczeblu koniecznych interwencji, jak i podjęcie działań na szczeblu profilaktycznym;
- Wyznaczenie kierunków rozwoju w zakresie poszczególnych usług - należy przeprowadzić działania diagnostyczne i analityczne określające stan faktyczny (jak jest?) i określić wyzwania na najbliższą przyszłość (jak ma być?).



**OGÓLNOPOLSKIE RAMOWE WYTYCZNE TWORZENIA
LOKALNYCH PLANÓW DEINSTYTUCJONALIZACJI
USŁUG SPOŁECZNYCH**

UWAGI

- Nawiązywanie współpracy na poziomie lokalnym z podmiotami świadczącymi usługi w obszarze różnych systemów, w szczególności usług zdrowotnych, edukacyjnych
- Współpraca z podmiotami niepublicznymi m.in. organizacjami pozarządowymi, kościołami, nawiązywanie partnerstw publiczno-prywatnych, wykorzystywanie zasobów podmiotów ekonomii społecznej,
- Podnoszenie kompetencji kadr pomocy społecznej/NGO.

Diagnoza potrzeb

Jednym z istotnych efektów diagnozy jest stworzenie i rozwój bazy informacji o dostępnych na obszarze działania centrum usługach społecznych i działaniach wspierających. Dzięki rzetelnej diagnozie centrum ma szansę spełnić zasady, które określa art. 14, tj. powszechności, podmiotowości, jakości, kompleksowości, współpracy pomocniczości, wzmacniania więzi społecznych.

Centrum Usług Społecznych



Centrum Usług Społecznych jako miejsce koordynacji usług

- ✓ Centrum Usług Społecznych to po raz pierwszy tak szerokie otwarcie na usługi społeczne i wyjście poza system pomocy społecznej. Usługi skierowane do **wszystkich mieszkańców**.
- ✓ Centrum Usług Społecznych realizatorem usług społecznych.
- ✓ Przy tworzeniu Centrum Usług Społecznych ważne są trzy aspekty:
 - organizacyjny
 - koordynacyjny
 - finansowy





Obszary działania CUS.

1. Polityki rodzinnej,
2. Wspierania rodziny,
3. Systemu pieczy zastępczej,
4. Pomocy społecznej,
5. Promocji i ochrony zdrowia,
6. Wspierania osób niepełnosprawnych,
7. Edukacji publicznej,
8. Przeciwdziałania bezrobociu,
9. Kultury,
10. Kultury fizycznej i turystyki,
11. Pobudzania aktywności obywatelskiej,
12. Mieszkalnictwa,
13. Ochrony środowiska,
14. Reintegracji zawodowej i społecznej.

Liczba zatrudnionych w CUS

Liczba pracowników	Liczba CUS (N=51)	
	CUS utworzone w ramach POWER (N=41)	CUS utworzone poza POWER (N=10)
od 1 do 19	12	4
od 20 do 39	14	2
od 40 do 59	7	0
od 60 do 100	5	3
powyżej 100	3	1

CUS w Elblągu (148 pracowników),
CUS w Starachowicach (146 osób),
CUS w Tarnowie (180 osób),
CUS w Koszalinie (209 osób),

Uwarunkowania i bariery w realizacji zadań (w tym świadczenia usług społecznych).

- **finansowe,**
- **prawne** (niejasność niektórych przepisów szczegółowych, jak i ogólniejszych zasad; trudności i obciążenia biurokratyczne),
- **kadrowe** (trudności z zapewnieniem kadr, zwłaszcza jeśli chodzi o specjalistów w zakresie poszczególnych typów usług, krótki czas na przeszkolenie i przygotowania do pełnienia ról w nowym zakresie lub w nowych ramach organizacyjnych),
- **wyzwania natury organizacyjnej** (brak jasnych i powszechnie obowiązujących standardów), - brak możliwości funkcjonowania innych jednostek w ramach CUS;

Uwarunkowania i bariery w realizacji zadań (w tym świadczenia usług społecznych).

- **komunikacyjno-transportowe** (trudności związane z dojazdem mieszkańców do miejsca świadczenia wsparcia czy też wykonawców do miejsca realizacji usług),
- wyzwania związane z **postawami samych beneficjentów** (nieufność wobec nowej instytucji i przenoszenie na nie negatywnych skojarzeń wobec OPS),
- wyzwania związane z relacjami z władzami gminy, w której działa CUS,
- wyzwania związane z relacjami z innymi podmiotami na poziomie lokalnym.

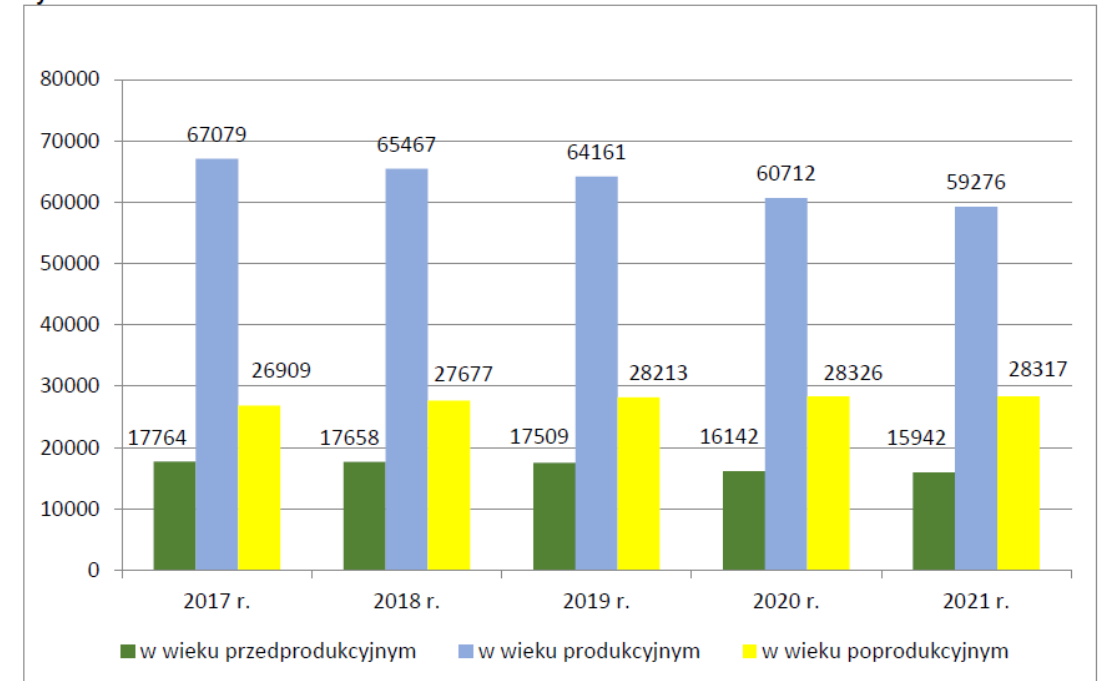
Wyzwania



Wzrastające potrzeby społeczne

Zmiany demograficzne, starzenie się społeczeństwa i rosnąca liczba osób w wieku emerytalnym generują większe zapotrzebowanie na usługi społeczne, takie jak opieka nad osobami starszymi, wsparcie dla osób niepełnosprawnych czy pomoc rodzicom. JST muszą dostosować swoje usługi do rosnących potrzeb i oczekiwań mieszkańców.

Rysunek 2. Struktura mieszkańców Włocławka w latach 2017-2021



Źródło: Główny Urząd Statystyczny, stan na 31.12.2021 r.

Brak zasobów finansowych

Ograniczone zasoby finansowe stanowią jedno z głównych wyzwań dla JST. Rozwój usług społecznych wymaga inwestycji w infrastrukturę, wynagrodzenia pracowników, zakupu sprzętu i materiałów, a często środki te są ograniczone.



Kwalifikacje i zasoby ludzkie

Aby świadczyć usługi społeczne na wysokim poziomie, JST muszą zapewnić odpowiednie wykształcenie i szkolenia dla pracowników sektora społecznego. Brak kwalifikowanych pracowników może utrudniać efektywne świadczenie usług.



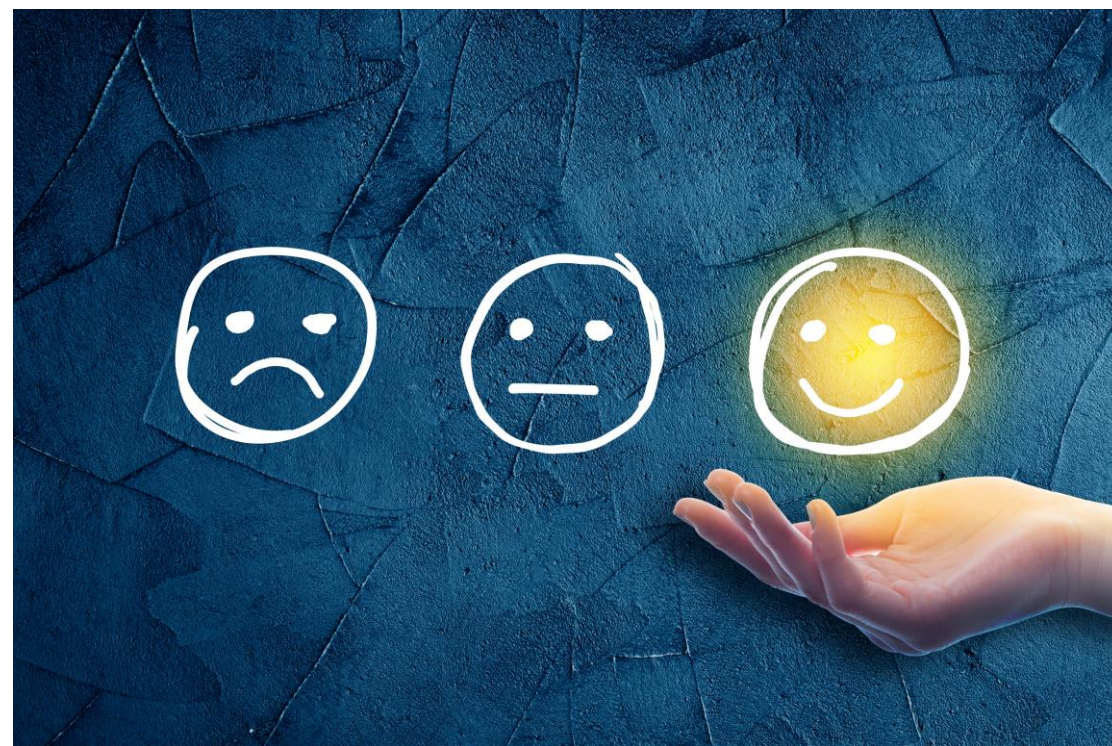
Integracja usług

Współpraca i integracja różnych usług społecznych, takich jak opieka zdrowotna, edukacja i wsparcie psychologiczne, mogą poprawić efektywność i jakość świadczonych usług. Jednak koordynacja tych działań może być wyzwaniem.



Monitorowanie i ewaluacja

Wartościowe usługi społeczne wymagają systemów monitorowania i ewaluacji, aby ocenić ich skuteczność i dostosować działania do rzeczywistych potrzeb społeczeństwa. JST muszą inwestować w narzędzia do oceny efektywności swoich działań.



Dostępność usług

Zagwarantowanie równego dostępu do usług społecznych dla wszystkich mieszkańców, niezależnie od lokalizacji czy sytuacji finansowej, to kolejne istotne wyzwanie. Konieczne jest właściwe zidentyfikowanie obszarów, gdzie usługi są najbardziej potrzebne.



Polityka społeczna i prawo

Zmiany w polityce społecznej i przepisach prawnych mogą wpływać na dostępność i sposób świadczenia usług społecznych. JST muszą na bieżąco monitorować nowe regulacje prawne i dostosować się do nich.



Technologia i innowacje

Wykorzystanie nowych technologii, takich jak telemedycyna czy platformy do zarządzania usługami społecznymi, może poprawić efektywność i jakość usług. Jednak wprowadzenie nowych rozwiązań technologicznych może wymagać inwestycji i szkoleń.



Zaangażowanie społeczności lokalnej

Włączenie mieszkańców i organizacji pozarządowych w proces podejmowania decyzji dotyczących usług społecznych może poprawić ich jakość i zwiększyć zaufanie do JST.



Globalne i lokalne kryzysy

JST muszą być przygotowane na radzenie sobie z kryzysami, takimi jak pandemia czy klęski żywiołowe, które mogą wpłynąć na dostępność usług społecznych i zwiększyć potrzeby społeczeństwa.



Przykłady 😊



Centrum Wsparcia Społecznego we Włocławku

12 mieszkań wspomaganych z koszykiem
usług DPS



Ósrodek Dziennego Pobytu
dla 50 osób w wieku 60+







**CENTRUM WSPARCIA SPOŁECZNEGO
WE WŁOCŁAWKU**

PARTER

Lewa strona parteru

Szatnia
Toaleta damska
Toaleta męska
Jadalnia/sala spotkań

Prawa strona parteru

Administracja
Pokój pracownika socjalnego/asystenta
Mieszkanie nr 1 (wejście z zewnątrz)
Mieszkanie nr 2
Mieszkanie nr 3

PIĘTRO I - zestawienie pomieszczeń

Lewa strona I piętra

Mieszkanie nr 4
Mieszkanie nr 5
Mieszkanie nr 6
Mieszkanie nr 7
Mieszkanie nr 8

Prawa strona I piętra

Mieszkanie nr 9
Mieszkanie nr 10
Mieszkanie nr 11
Mieszkanie nr 12 (wejście z zewnątrz)

PIĘTRO II - zestawienie pomieszczeń

Lewa strona II piętra

Kierownik
Biblioteka/psycholog
Sala aktywizacji czynnej/rehabilitacja

Prawa strona II piętra

Sala terapii zajęciowej

















REALIZOWANE USŁUGI SPOŁECZNE DLA OSÓB STARSZYCH I Z NIEPEŁNOSPRAWNOŚCIAMI

- **Usługi porządkowe** – prace porządkowe, sprzątanie, czyszczenie mieszkań; przeznaczone dla osób ze znacznym stopniem niepełnosprawności oraz osób powyżej 75 roku życia, będące osobami samotnymi, lub prowadzące gospodarstwo domowe z drugą osobą powyżej 75 roku życia



- **Usługa „złota rączka”** – pomoc przy drobnych usterkach domowych (koszt zakupu niezbędnych materiałów do naprawy ponosi odbiorca usługi); przeznaczone dla osób ze znacznym stopniem niepełnosprawności oraz osób powyżej 65 roku życia, będące osobami samotnymi, lub prowadzące gospodarstwo domowe z drugą osobą powyżej 65 roku życia

Subregionalne Centrum Wsparcia Opiekunów Nieformalnych Osób Niezamieszkałych Bezpieczna Przystań

Centrum zapewnia usługi opieki zastępczej, umożliwiające czasowe przebywanie jednocześnie 15 osób niezamieszkałych pod profesjonalną opieką w przypadku braku możliwości sprawowania opieki przez ich opiekunów.



MIESZKANIA WSPOMAGANE

- W ramach grantu zostało utworzonych **15 mieszkań** wspomaganych wraz z koszykiem usług, określanym każdorazowo ze szczególnym uwzględnieniem potrzeb osób objętych tą formą wsparcia, **przeznaczonych dla 20 osób**.
- Pobyt w mieszkaniu ma za zadanie przygotować osoby w nim przebywające – pod opieką specjalistów – do prowadzenia samodzielnego życia lub zapewnić pomoc w prowadzeniu samodzielnego życia.
- Rodzaj oraz zakres usług świadczonych w mieszkaniu wspomaganim jest dostosowany do **indywidualnych potrzeb** mieszkańców.
- Wachlarz usług wspierających aktywność osoby w mieszkaniu obejmuje naukę, podtrzymanie lub powstrzymanie regresu maksymalnego, osiągalnego dla danej osoby poziomu sprawności w zakresie samoobsługi, samodzielności życiowej, utrzymania lub rozwijania kontaktów społecznych i społecznych, pomoc w wykonywaniu czynności niezbędnych w życiu codziennym, realizacji potrzeb społecznych, zagospodarowania czasu wolnego, z wykorzystaniem usług dostępnych w społeczności lokalnej.

Przegląd rezultatów działań zrealizowanych na rzecz osób, które przeszły z opieki instytucjonalnej do usług świadczonych w społeczności lokalnej:

Mieszkania wspomagane

Pobyt w mieszkaniu wspomaganim pozwoli mieszkańcom na:

- zachowanie pewnego stopnia niezależności
- stworzenie możliwości podjęcia odpowiedzialności za mieszkanie
- zapobieganiu izolacji społecznej,
- uzyskaniu wsparcia w wykonywaniu codziennych czynności



Przegląd rezultatów działań zrealizowanych na rzecz osób przebywających w środowisku zamieszkania, objętych planem deinstytucjonalizacji w ramach tzw. profilaktyki instytucjonalizacji :

Dzięki pomocy mogą pozostać we własnym domu

30 mieszkańców Tarnowa zostało objętych pomocą i wsparciem specjalistów w swoim miejscu zamieszkania.

Dzięki temu osoby starsze, samotne i z niepełnosprawnościami mogą nadal mieszkać we własnym środowisku, gdzie czują się najlepiej i z którym są związane emocjonalnie, bez konieczności umieszczania ich w placówkach całodobowych.

Wszystkie usługi w tym mobilne, dobrane zostały do indywidualnych potrzeb zgłoszonych przez mieszkańców.





**CENTRUM
USŁUG SPOŁECZNYCH**
w Koszalinie

PUS 2023-2026

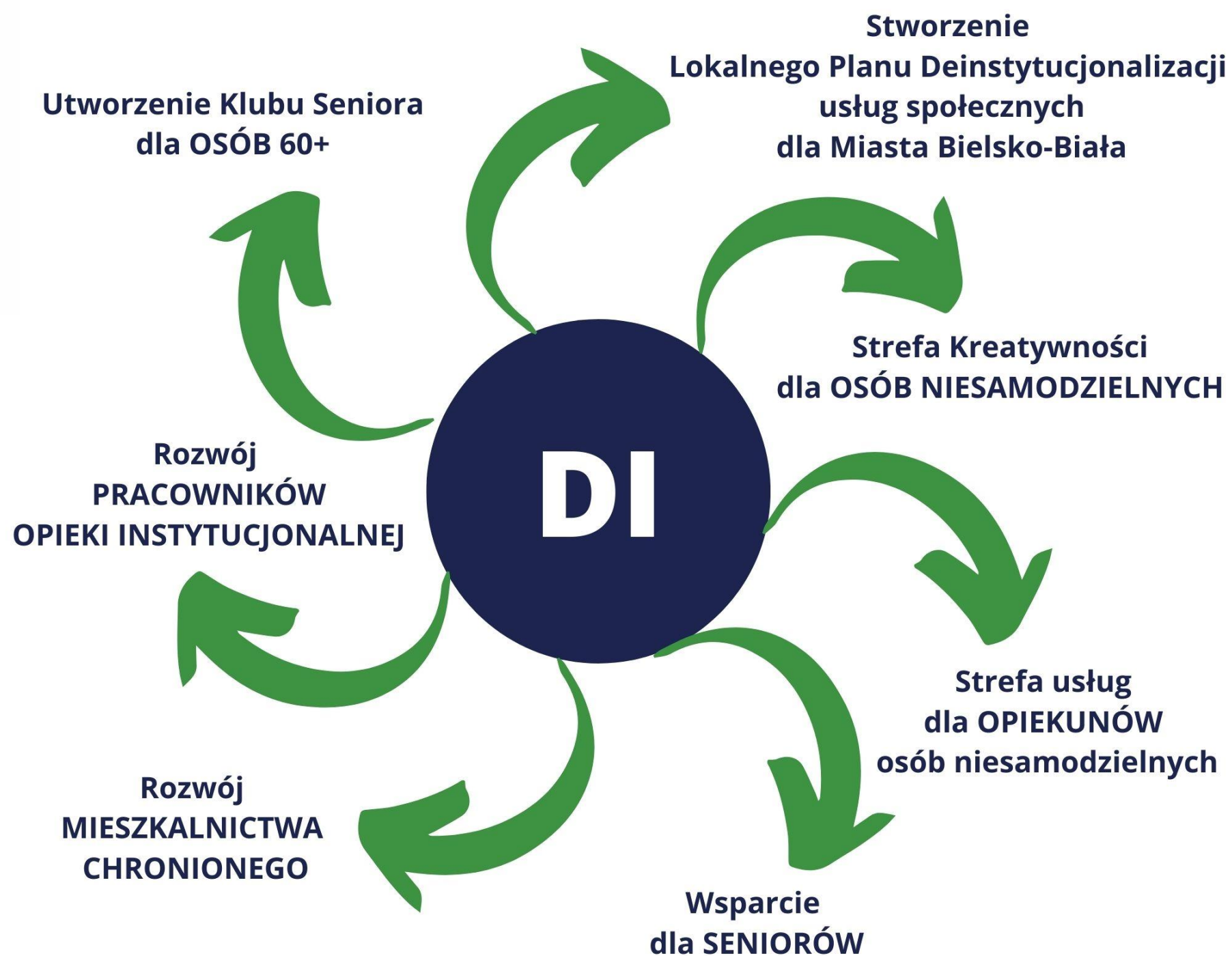
Zgodnie z Programem Usług Społecznych realizowanym od 01.10.2023 roku, koszalińskim seniorom zaoferowano usługi:

- ✓ **wypożyczalnia sprzętu rehabilitacyjnego,**
- ✓ **pielęgnacja paznokci,**
- ✓ **usługa fryzjerska w miejscu zamieszkania,**
- ✓ usługa pralnicza,
- ✓ **mycie okien,**
- ✓ porządkowanie nagrobków,
- ✓ opiekun szyty na miarę,
- ✓ **PomocNa Taksówka,**
- ✓ **Złota Rączka,**



**USŁUGI
SPOŁECZNE**





Działania mające na celu przejście z opieki instytucjonalnej do usług świadczonych w społeczności lokalnej – rozwój mieszkalnictwa chronionego

Rozwój mieszkalnictwa chronionego

Mieszkańcy DPS
i Schroniska dla Osób
Bezdomnych

15 osób

w tym 8 osób,
które przeszły
do mieszkań chronionych

Przejście z opieki instytucjonalnej
do usług świadczonych
w społeczności lokalnej
- rozwój mieszkalnictwa chronionego

Zapewnienie wsparcia w formie
usług asystenckich
oraz opiekunów usamodzielnienia

Treningi usamodzielniające

Zapewnienie teleopieki (opaski SOS)

Korzystanie z usług specjalistów
(fizjoterapia)

Zapewnienie wsparcia psychologicznego

Aktywizacja i integracja Uczestników

Pakiety usług poprawiających
jakość życia
(kino, grota solna, fryzjer, kosmetyczka)

Aktualności



23.08

10:00

09:30 autobus
przy Domu Chleba

Zapisy do 18.08.2023
pod nr tel. 787 982 778

Piknik

dla Seniorów w Ostrowie



Czerski
SENIOR

Partnerzy: ŚDS w Czersku, DDS+ w Czersku, CR w Czersku i GCK w Czersku



27.09

10:00, DK RYTEL

09:30 autobus
przy Domu Chleba

Zapisy pod nr tel. 502 181 372
do 25.09.2023 r.

Warsztaty krawieckie „Dyńowy zawrót głowy”



Czerski
SENIOR

Partnerzy: ŚDS w Czersku, DDS+ w Czersku, CR w Czersku i GCK w Czersku





Gmina
Czersk

15.06.

10:00-12:00

DOM KULTURY W ŁĘGU

Wyjazd spod Domu Chleba
w Czersku o godz. 09:30

Akcja - integracja

rywalizacje i łamigłówki drużynowe



Czerski SENIOR

Partnerzy: SDS w Czersku, DDS+ w Czersku, CR w Czersku i GCK w Czersku

Czerski SENIOR

**30.07.2020
GODZ. 11:00**
Gminne Centrum
Kultury w Czersku
„Józef Ceynowa - Laureat
Medalu Stołema”
wykład Bogumili Milewskiej
Prezesa Zrzeszenia Kaszubsko-
Pomorskiego w Czersku
bezpłatne rezerwacje
w GCK Czersk
tel. 52 398 47 40

**31.07.2020
GODZ. 11:00**
Aerobik/ Gimnastyka
w Parku Borowiackim

Gmina
Czersk

GCK
w Czersku

SDS
w Czersku



Gmina
Czersk

5.07.

GODZ. 10:00

Środowiskowy
Dom Samopomocy w Czersku
(teren Spółdzielni Inwalidów
"Równość" w Czersku)

Aerobik



Czerski SENIOR

Partnerzy: SDS w Czersku, DDS+ w Czersku, CR w Czersku i GCK w Czersku

Dziękuję za uwagę

Piotr Grudziński
tel. 601-919-534
e-mail: piotr.grudzinski@op.pl

