



Lokalny Plan Deinstytucjonalizacji Usług Społecznych dla Gminy Miasto Ustka na lata 2024 - 2026



Spis treści

WPROWADZENIE	2
I. CZĘŚĆ DIAGNOSTYCZNA	2
1. Zwięzła charakterystyka Gminy Miasto Ustka.	2
2. Struktura społeczna Gminy Miasto Ustka	3
3. Problemy i wyzwania społeczne na terenie gminy.	6
3.1.1 Osoby z niepełnosprawnościami	6
3.1.2 Osoby starsze	13
3.1.3 Rodzina – dzieci, w tym dzieci z niepełnosprawnościami	16
3.1.4 Osoby z zaburzeniami psychicznymi i w kryzysie psychicznym	21
3.1.5 Osoby bezdomne i w kryzysie bezdomności	24
3.1.6 Diagnoza potrzeb kadrowych i profesji społecznych	25
4. Wnioski z diagnozy	26
5. Podstawowe zasoby Gminy do wykorzystania przy realizacji usług.	28
II. CZĘŚĆ PROGRAMOWA	30
1. Cel główny Planu Di	30
2. Cele szczegółowe	30
3. Kierunki interwencji (cele horyzontalne)	30
4. Plan działań związany z realizacją celów	31
5. Finansowanie działań	35

WPROWADZENIE

Deinstytucjonalizacja (DI) to proces przejścia od opieki instytucjonalnej do usług świadczonych w społeczności lokalnej. Proces ten składa się z trzech typów działań:

- 1) rozwoju usług świadczonych na poziomie lokalnym;
- 2) przeniesienia zasobów z opieki instytucjonalnej w środowiska lokalne;
- 3) ograniczania usług świadczonych instytucjonalnie.

Świadczenie usług w społeczności lokalnej ma na celu utrzymanie więzi rodzinnych i sąsiedzkich, zapobieganie odizolowaniu od nich oraz umożliwienie prowadzenia niezależnego życia w środowisku lokalnym. DI stanowi istotne wyzwanie ze względu na aktualny stan publicznych usług środowiskowych, które wciąż są za mało intensywne, docierają jeszcze do niewielkiego odsetka osób niesamodzielnych, są zbyt rozproszone lub brak jest zasobów, by móc realizować je na wyższym poziomie.

Usługi społeczne, co do zasady adresowane są wszystkim, jednak w sposób szczególny dedykowane są osobom/ grupom osób narażonym na doświadczanie wykluczenia społecznego i/lub dyskryminację, wśród których wskazano: (1) rodzinę – dzieci, w tym dzieci z niepełnosprawnościami, (2) osoby z niepełnosprawnościami, (3) osoby z zaburzeniami psychicznymi i w kryzysie psychicznym, (4) osoby starsze, (5) osoby w kryzysie bezdomności.¹

Usługi zdrowotne należy rozpatrywać w kontekście potencjalnych nierówności zdrowotnych, na które narażone mogą być wymienione wyżej grupy osób. Stan zdrowia jest bowiem silnie związany ze statusem społeczno-ekonomicznym. Czynniki takie jak wykształcenie, status materialny, stan rodziny, miejsce zamieszkania, umiejętność korzystania oraz dostęp do urządzeń technologicznych, możliwość samodzielnego przemieszczania mogą istotnie wpływać na dostęp do świadczeń zdrowotnych. Ujęcie usług społecznych, uzupełnionych usługami zdrowotnymi ma za zadanie zwiększyć skuteczność wsparcia na poziomie lokalnym.

Niniejszy dokument jest wynikiem prac Zespołu powołanego Zarządzeniem nr 0050.CIS.48.2024 Burmistrza Gminy Miasto Ustka z dnia 23.02.2024r. w sprawie powołania Zespołu ds. opracowania i wdrożenia Lokalnego Planu Deinstytucjonalizacji Usług Społecznych na terenie Gminy Miasto Ustka na lata 2024 – 2026.

Zespół stworzył niniejszy Plan w oparciu o ogólnopolskie wytyczne i wskazówki dotyczące tworzenia lokalnych planów deinstytucjonalizacji usług społecznych, a szeroka diagnoza i analiza danych została powzięta z dokumentów strategicznych Gminy Miasto Ustka, sprawozdań, raportów opracowywanych przez jednostki/ podmioty działające w sferze społecznej i zdrowotnej, które bezpośrednio udzielają wsparcia osobom zagrożonym wykluczeniem społecznym.

I. CZĘŚĆ DIAGNOSTYCZNA

1. Zwięzła charakterystyka Gminy Miasto Ustka.

Ustka to miasto w północnej Polsce, w województwie pomorskim, w powiecie słupskim. Położona jest na Wybrzeżu Słowińskim, u ujścia rzeki Słupi do Morza Bałtyckiego. Jest miastem portowym, uzdrowiskiem z dwoma letniami kąpieliskami morskimi. Od 1 stycznia 1988 r. Ustka ma status miasta uzdrowiskowego. Miasto zajmuje powierzchnię administracyjną ogółem – 11,09 km² (stan na 31 grudnia 2022 r.).

¹ Załącznik do Regionalnego Plan Rozwoju i Deinstytucjonalizacji Usług Społecznych i Zdrowotnych w Województwie Pomorskim na lata 2023-2025, str. 1

Położenie w pasie strefy wybrzeża determinuje predyspozycje miasta do rozwoju turystyki, rekreacji, lecznictwa uzdrowiskowego i gospodarki morskiej. Ustka leży w strefie wymagającej najbardziej aktywnej ochrony brzegu morskiego (klif podlegający abrazji). Od 2003 roku miasto Ustka wraz z miastem Słupsk połączona jest porozumieniem pn. Dwumiasto. Za szansę rozwojową dla miasta uznawana jest bliskość Słupska - z jego miejscami pracy, Specjalną Strefą Ekonomiczną, uczelniami wyższymi i usługami wyższego rzędu. W 2022 r. Miasto Ustka zawarła porozumienie w sprawie współpracy służącej realizacji Zintegrowanych Inwestycji Terytorialnych wraz z Miastem Słupsk, Gminą Kobylnica, Gminą Ustka, Gminą Słupsk, Gminą Damnica, Gminą Dębica Kaszubska oraz Powiatem Słupskim. Wymienionych siedem JST tworzy Miejski Obszar Funkcjonalny Słupsk-Ustka.

Wewnętrzny układ przestrzenno-komunikacyjny dzieli miasto na wschodnią i zachodnią część, rozdzielone rzeką Słupią, układem kolejowym oraz basenem portowym, tworzącymi razem południkową linię podziału. W obszarze wschodnim dominującymi funkcjami jest mieszkalnictwo, usługi, handel, administracja oraz rekreacja (ośrodki wczasowe, plaża). W obszarze zachodnim dominuje funkcja przemysłowa, mieszkaniowa i rekreacyjna. Wskazuje się, że problemem może być stosunkowo słabe połączenie komunikacyjne zachodniej części miasta ze wschodnią. Tereny śródmiejskie są intensywnie zagospodarowane. W strukturze zabudowy mieszkaniowej występuje duży udział budownictwa wielorodzinnego, blokowego. Struktura miasta jest zwarta, większość terenów zainwestowanych mieści się w promieniu do dwóch kilometrów i ma wyraźną kompozycję uwarunkowaną przyrodniczo i historycznie. Miasto jest niewielkie powierzchniowo, a trwałymi barierami rozwoju przestrzennego są: brzeg morza i lasy.

2. Struktura społeczna Gminy Miasto Ustka

Na podstawie danych, ujętych w dokumencie pn. Raport o stanie Gminy Miasto Ustka za 2022 r., uzupełnionych o dane za rok 2023 z Urzędu Stanu Cywilnego liczba osób zameldowanych w Ustce (stan na 31 grudnia 2023 r.) wynosiła 13 099 – o 109 osób mniej niż w roku 2022. Na koniec czerwca 2023r., wg danych GUS, liczba zamieszkujących Ustkę osób wynosiła: **13 828 (6 496 mężczyzn i 7 332 kobiet)**. Mimo nieco wyższej ilości mieszkańców w pierwszej połowie czerwca 2023r. saldo migracji jest ujemne i wynosi na koniec tego okresu -55 (odpływ ludności- 115osób, napływ- 60 osób). Porównywalnie w 2022r. saldo to wynosiło -91.

Podstawowe dane demograficzne (wiek, płeć) osób zameldowanych na pobyt stały w Ustce w latach 2021-2023 przedstawiono w Tabeli nr 1.

Tab. 1. Liczba mieszkańców Ustki (meldunek na pobyt stały) w latach 2021-2023 – stan na 31.12.2021 r., 31.12.2022 r. 31.12.2023 r.

przedział wiekowy	mężczyźni			kobiety			razem		
	2021	2022	2023	2021	2022	2023	2021	2022	2023
0-17 wiek przedprodukcyjny	1024	1012	948	986	968	923	2010	1980	1871
18 - 59/64 wiek produkcyjny	3824	3699	3559	3479	3383	3315	7303	7082	6874
60/65+ wiek poprodukcyjny	1498	1520	1560	2850	2820	2794	4348	4340	4354
razem	6346	6231	6067	7315	7171	7032	13661	13402	13099

Źródło: Raport o stanie Gminy Miasto Ustka za 2022r., dane USC

Średni wiek mieszkańców wynosi 46,2 lata i jest znacznie większy od średniego wieku mieszkańców województwa pomorskiego oraz większy od średniego wieku mieszkańców Polski.² Ustka ma ujemny przyrost naturalny, który szczegółowo przedstawia tabela poniżej.

Tab. 2. Przyrost naturalny w Mieście Ustka

wyszczególnienie	2020	2021	2022
liczba urodzeń	111	80	99
liczba zgonów	240	245	218
przyrost naturalny	-129	-165	-119

Źródło: *bdl.stat.gov.pl*

Przyrost ujemny związany jest z liczbą urodzeń żywych oraz zgonów.

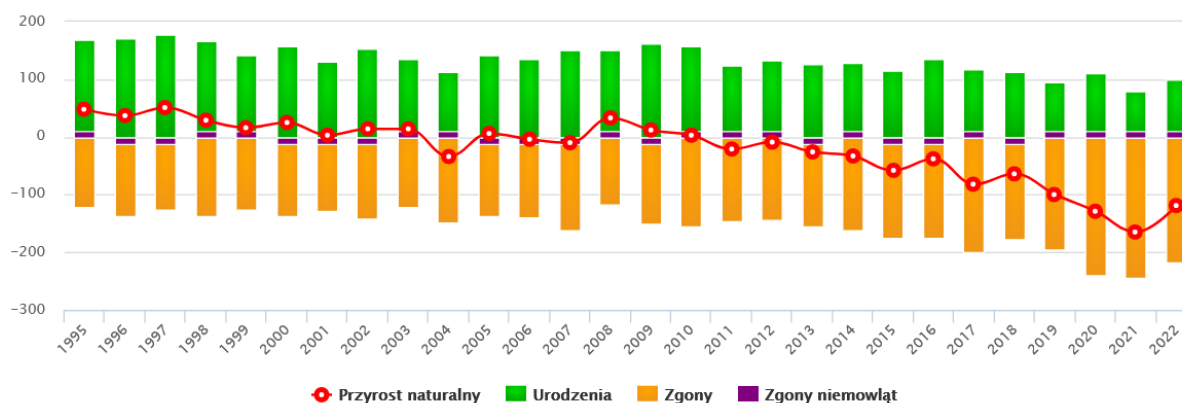
W Urzędzie Stanu Cywilnego w Ustce sporządzano odpowiednie akty urodzeń, małżeństw i zgonów, które zaprezentowano w tabeli poniżej.

Tab. 3. Akty stanu cywilnego sporządzone w USC

wyszczególnienie	2020	2021	2022	2023
akty urodzenia	34	54	41	34
akty małżeństwa	77	97	101	90
akty zgonu	169	152	189	176

Źródło: *Dane USC*

Wykres 1. Przyrost naturalny w latach 1995 – 2022 w Ustce



Źródło: <https://www.polskawliczbach.pl/Ustka>

Powyższy wykres obrazuje tendencję ujemną przyrostu na przestrzeni lat. W mieście Ustka w 2022 roku przyrost naturalny kształtował się na poziomie -119, biorąc pod uwagę również strukturę ludności wg wieku (Tabela nr 1) i zauważalny spadek osób w wieku przedprodukcyjnym i produkcyjnym oraz utrzymujący się poziom osób w wieku powyżej 60/65 r.ż. Wnioskiem należy, że **przeważającą grupą osób w Mieście Ustka w najbliższych latach będą seniorzy. Potwierdzają to również dane GUS za 2022 r.,** którego dane wskazują na **wysoki współczynnik obciążenia demograficznego osobami**

² Dane: <https://www.polskawliczbach.pl/Ustka>

starszymi (45,8%). Według danych GUS za rok 2022 54,2% mieszkańców Ustki jest w wieku produkcyjnym, 14,5% w wieku przedprodukcyjnym, a 31,2% mieszkańców jest w wieku poprodukcyjnym (Źródło: GUS, 31.XII.2022).

Współczynnik feminizacji w Mieście Ustka w roku 2022 wyniósł 113, co oznacza, że na każdych 100 mężczyzn przypada 113 kobiet. (Źródło: GUS, 31.XII.2022). Warto zaznaczyć, że współczynnik dynamiki demograficznej jest znacznie mniejszy od średniej dla województwa oraz nieznacznie większy od współczynnika dla całej Polski.

Zgodnie z definicją opracowaną przez ONZ społeczeństwo „starzejące się”, to takie, w którym liczba osób w wieku poprodukcyjnym (65 lat i więcej) przekracza 7 proc. całej populacji. Określa się tzw. próg starości, tzn. wiek, po osiągnięciu którego można daną osobę zaliczyć do grupy ludności w starszym wieku. Najczęściej - jako próg - przyjmuje się jednolicie wiek 60 lub 65 lat, bądź wprowadza się odrębny próg dla mężczyzn - wiek 65 lat, a dla kobiet - 60 lat. W opracowaniach ONZ stosuje się dla kobiet i mężczyzn wiek jednolity - 65 lat. O starzeniu się danej populacji świadczą malejące – w ogólnej populacji – liczba i udział dzieci (0-14 lat) oraz wzrost liczby i odsetka osób w starszym wieku (65 lat i więcej). W związku z tym należy uznać, że społeczność Miasta Ustka jest społeczeństwem starzejącym się (32% ogółu).

W 2021r. **27,2%** zgonów w Ustce spowodowanych było chorobami układu krążenia, przyczyną 22% zgonów były nowotwory, a 5,7% spowodowanych chorobami układu oddechowego.³ Na 1000 ludności miasta przypadało 15,51 zgonów – jest to **znacznie więcej od wartości średniej dla województwa oraz znacznie więcej od wartości średniej dla kraju.** W przypadku zgonów osób do 65 roku życia z powodu chorób układu krążenia na 100tys. ludności w tym wieku to liczba 53,2, w tym większość stanowili mężczyźni – 77,2, kobiety – 27,9.

Dane dot. Rynku pracy z Powiatowego Urzędu Pracy za grudzień 2023 r. pokazują, że wśród zarejestrowanych 266 osób bezrobotnych, prawie połowę stanowią kobiety (126 osób), natomiast długotrwale bezrobotne kobiety stanowią połowę z łącznej liczby długotrwale bezrobotnych. **Największy odsetek bezrobotnych jest wśród osób w wieku produkcyjnym (w szczególności os. po 45r.ż.- 80 osób.** Wśród zarejestrowanych w PUP jest 21 osób z niepełnosprawnościami oraz 28 osób mających co najmniej 1 dziecko do 6r.ż.

Według Narodowego Spisu Powszechnego przeprowadzonego w 2021r.- **17,7% mieszkańców ma wykształcenie wyższe, 2,4%** wykształcenie policealne, 10,6% średnie ogólnokształcące, a **18,6%** średnie zawodowe. **Wykształceniem zasadniczym legitymuje się 25,1%** ludności, gimnazjalnym 4,2%, a 17,3% podstawowym ukończonym. Odsetek osób, które zakończyły edukację przed ukończeniem szkoły podstawowej wynosi 4,1%. Porównując te dane do województwa pomorskiego, mieszkańcy Ustki mają **znacznie niższy poziom wykształcenia w stosunku do mieszkańców całego województwa.** Wykształcenie wyższe ma zdecydowanie więcej kobiet niż mężczyzn 21,5%, u mężczyzn przeważa wykształcenie zasadnicze zawodowe – 31,3% oraz średnie zawodowe – 20,5%.

³ j.w.

3. Problemy i wyzwania społeczne na terenie gminy.

Strategia Rozwiązywania Problemów Społecznych dla Gminy Miasto Ustka na lata 2023 – 2030 w diagnostycznej części pokazuje, że wśród problemów społecznych, które w szczególności powinny precyzować cele i kierunki działań związanych z deinstytucjonalizacją w Gminie jest przesłanka korzystania z pomocy społecznej. Główną jednostką wykonującą zadania z zakresu pomocy społecznej na terenie miasta Ustka jest Miejski Ośrodek Pomocy Społecznej (MOPS). Zadania Ośrodka wynikają wprost z ustawy o pomocy społecznej. Analiza danych dostępnych w dokumentach strategicznych, sprawozdaniach, raportach, które przygotowuje m.in. MOPS, pozwala jasno sprecyzować grupę odbiorców:

- a) osoby z niepełnosprawnościami,
 - b) osoby starsze,
 - c) rodzina – dzieci, w tym dzieci z niepełnosprawnościami,
 - d) osoby z zaburzeniami psychicznymi i w kryzysie psychicznym,
 - e) osoby w kryzysie bezdomności,
- które planujemy objąć wsparciem w ramach DI.

Powyższe grupy są również ujęte jako priorytetowe w Regionalnym Planie Rozwoju i Deinstytucjonalizacji Usług Społecznych i Zdrowotnych w Województwie Pomorskim na lata 2023-2025.

3.1.1 Osoby z niepełnosprawnościami

Na samym wstępie diagnozy populacji osób z niepełnosprawnością w Gminie Miasto Ustka podkreślić należy fakt, że niepełnosprawność jako zjawisko ma na ogół **dwa wymiary**. Może ona mieć charakter **formalny**, co oznacza, że część osób ma oficjalnie orzeczoną niepełnosprawność (co nazywamy niepełnosprawnością prawną). Natomiast część osób niepełnoprawnych nie ma formalnie orzeczonej niepełnosprawności, jednakże w ich subiektywnej ocenie odczuwają ograniczenia sprawności, wykonywania podstawowych czynności (co nazywamy **niepełnosprawnością biologiczną**). Grupa druga jest na ogół grupą znacznie liczniejszą niż grupa pierwsza. Niestety grupa ta jest też zazwyczaj bardzo trudna do określenia pod względem liczbowym, gdyż jej członkowie często nie korzystają ze wsparcia instytucji adresowanych do osób z niepełnosprawnościami, przez to dla większości z nich pozostają nie zauważeni.

Jeśli natomiast chodzi o osoby prawnie niepełnosprawne, mają one przyznane orzeczenie o stopniu niepełnosprawności, które uprawnia do ubiegania się o różnego rodzaju świadczenia oraz ulgi. W ustawie w sprawie orzekania o niepełnosprawności i stopniu niepełnosprawności wymienia się trzy stopnie niepełnosprawności: lekki, umiarkowany i znaczny.

Z punktu widzenia deinstytucjonalizacji usług społecznych, najbardziej istotna jest sytuacja osób niepełnosprawnych w stopniu umiarkowanym i znacznym. Wynika to z faktu, że osoby z niepełnosprawnością w stopniu lekkim nie potrzebują wsparcia o charakterze opiekuńczym.

Aby móc sporządzić plan deinstytucjonalizacji usług społecznych na terenie gminy należy przede wszystkim podjąć próbę oszacowania ilości osób z niepełnosprawnością na jej terenie. Ilość osób niepełnosprawnych w Polsce jest mierzona na poziomie krajowym, wojewódzkim oraz powiatowym. Na poziomie gminnym dane są dostępne w bardzo ograniczonym zakresie. Podczas tworzenia niniejszej diagnozy dane pozyskane zostały ze sprawozdania Zespołu do Spraw Orzekania o

Niepełnosprawności w Słupsku, jak też z obszaru pomocy tutejszego ośrodka pomocy społecznej (w przypadku osób korzystających z jego wsparcia).

Wg danych Zespołu do Spraw Orzekania o Niepełnosprawności w Słupsku, liczba wydanych orzeczeń o niepełnosprawności dla mieszkańców Miasta Ustka w 2022r. wyniosła łącznie 34 sztuki, w tym z jednym symbolem – 20 sztuk, z dwoma symbolami – 4 sztuki, natomiast z trzema- 3 sztuki. Wśród wszystkich osób zaliczonych do osób niepełnosprawnych posiadających orzeczenie **największy odsetek stanowią osoby z niepełnosprawnością o symbolach związane z zaburzeniami ruchowymi (05-R) – 184 osoby oraz symbolami dot. schorzeń neurologicznych (10-N) – 173 osoby**. W obu przypadkach najwięcej stanowią osoby w wieku 60+, kobiety, z wykształceniem średnim, niepracujące⁴.

Wg Narodowego Spisu Powszechnego przeprowadzonego w 2021r. - **2466 osoby** (na 14 321) są osobami z niepełnosprawnościami, co stanowiło wówczas 17,21% ogółu mieszkańców. Osoby niepełnosprawne prawnie to 1660 osób, w której przeważają kobiety, natomiast osoby niepełnosprawne biologiczne to liczba 806 osób, w tym 62% to kobiety.

Z niepełnosprawnością wiąże się ściśle przesłanka **długotrwałej lub ciężkiej choroby**, który jest pierwszym ze wszystkich powodów przyznawania świadczeń z pomocy społecznej (odnosi się przeważnie do niepełnosprawności biologicznej). **Stanowiła ona w 2022r. prawie 73% wszystkich korzystających rodzin**. Dłuższy czas trwania w chorobie powoduje w następnej kolejności powstawanie niepełnosprawności, dlatego też w niniejszej diagnozie będziemy postugiwać się nimi jednocześnie.

Niepełnosprawność pod względem liczebności jest drugim powodem przyznawania świadczeń z pomocy społecznej na podstawie decyzji. Z tego tytułu w 2022 r. pomocą objęto 295 rodzin z 405 rodzin, **co stanowi prawie 54% wszystkich korzystających z pomocy MOPS**. W tabeli poniżej przedstawiony jest ranking powodów udzielania pomocy przez MOPS w Ustce.

Tab. 3. Powody udzielania pomocy i wsparcia w 2022r.

Powody udzielenia pomocy i wsparcia - ranking	LICZBA RODZIN OGÓŁEM
DŁUGOTRWAŁA LUB CIĘŻKA CHOROBA	295
NIEPEŁNOSPRAWNOŚĆ	217
UBÓSTWO	184
BEZROBOCIE	53
ALKOHOLIZM	47
BEZRADNOŚĆ W SPRAWACH OPIEK.-WYCHOWAWCZYCH I PROWADZENIA GOSPODARSTWA DOMOWEGO - OGÓŁEM	36
BEZRADNOŚĆ W SPRAWACH OPIEK.-WYCHOWAWCZYCH I PROWADZENIA GOSPODARSTWA DOMOWEGO - OGÓŁEM - W TYM: RODZINY NIEPEŁNE	29
BEZDOMNOŚĆ	19

Źródło: Ocena Zasobów Pomocy Społecznej za 2022r.

Poniższa tabela przedstawia dane dotyczące przyznanych świadczeń opiekuńczych na przestrzeni lat 2021-2023. Zauważyć można tendencję wzrostową zarówno liczby, jak i kwoty

⁴ Dane: <https://bip.zoon.slupsk.pl/72.html>

wypłaconych świadczeń. Liczba wypłaconych świadczeń w roku 2023 wzrosła o 10% w stosunku do roku 2021.

Tab. 4. Świadczenia opiekuńcze, pielęgnacyjne, dla opiekuna i inne

Świadczenia opiekuńcze ogółem - świadczenia pielęgnacyjne, specjalny zasiłek opiekuńczy	2021	2022	2023
liczba świadczeń	5 601	5 967	6271
kwota świadczeń	2 300 279,00	2 844 930,00	3 310 838,44

Źródło: MOPS w Ustce za lata 2021, 2022 i 2023

Osoby z niepełnosprawnością (orzeczoną) mogą korzystać ze świadczeń z pomocy społecznej (oprócz zasiłków celowych, okresowych) w formie m.in. **zasiłku stałego**. W tej grupie jest 125 osób, które otrzymały zasiłek stały dla osób z orzeczonym stopniem niepełnosprawności lub osób w podeszłym wieku (wiek poprodukcyjny) pozostających w rodzinach oraz osób samotnych.

Tab. 5. Liczba wypłaconych zasiłków stałych

Zasiłek stały	2020		2021		2022	
	liczba osób	kwota świadczeń	liczba osób	kwota świadczeń	liczba osób	kwota świadczeń
dla samotnie gospodarujących	128	713 545,00	127	716 421,00	119	791 300,00
dla osób w rodzinie	11	23 289,00	8	19 996,00	7	18 672,00

Źródło: Ocena Zasobów Pomocy Społecznej za 2022r.

Mimo malejącej liczby osób, które otrzymują zasiłek stały, kwota wypłaconych zasiłków dla osób samotnie gospodarujących wzrasta, co jest związane przede wszystkim z sytuacją dochodową tych osób. Dodatkowo nadmienić należy, że osoby samotnie gospodarujące są głównymi klientami świadczeń z pomocy tutaj MOPS. Obrazuje to poniższa tabela.

Tab. 7. Podział świadczeń na korzystających z MOPS

Typy rodzin	Liczba rodzin pobierających świadczenia		
	Ogółem	Świadczenia pieniężne	Świadczenia niepieniężne
jednoosobowe	200	199	30
wielooosobowe	49	47	20

Źródło: Ocena Zasobów Pomocy Społecznej za 2022r.

Rozwój różnych form mieszkalnictwa umożliwiającego maksymalnie niezależne życie osób z niepełnosprawnościami wraz ze wsparciem w formie usług adekwatnych do ich potrzeb wychodzi naprzeciw deinstytucjonalizacji usług społecznych oraz jest alternatywą dla wsparcia w domach pomocy społecznej. Od 2021r. w Gminie Miasto Ustka funkcjonuje mieszkanie treningowe, w którym mieszkańcy uczą się jak samodzielnie dbać o zdrowie, gospodarować pieniędzmi, spędzać wolny czas. W 2021 r. w mieszkaniu przebywały 4 osoby, w 2022 r. skierowano do niego dwie osoby. W 2023 r. z tej formy pomocy korzystały również 2 osoby. Od 2023r. Gmina uruchomiła kolejne mieszkanie-

wspomagane dla 4 osób z niepełnosprawnościami, niesamodzielnych. Z tej formy wsparcia skorzystało 5 osób.

W Gminie Miasto Ustka rozwija się usługa asystencji osobistej osób z niepełnosprawnościami i rośnie pula środków przeznaczanych na realizację zadań w tym zakresie oraz liczba osób korzystających z usług:

- w 2020r. wsparciem objętych zostało 8 osób, w tym: 20 os. ze znacznym stopniem niepełnosprawności i 8 osób z umiarkowanym stopniem niepełnosprawności,
- w 2021r. wsparciem objętych zostało 29 osób, w tym: 20 os. ze znacznym stopniem niepełnosprawności, 9 osób z umiarkowanym stopniem niepełnosprawności.
- w 2022r. – łącznie objęto wsparciem 26 osób, w tym: 20 os. ze znacznym stopniem niepełnosprawności, 4 osób z umiarkowanym stopniem niepełnosprawności, 2 dzieci w wieku do 16 rż. ,
- natomiast w 2023r. wsparcie uzyskało już 50 osób, w tym 44 ze znacznym stopniem niepełnosprawności, 4 osób z umiarkowanym stopniem niepełnosprawności, 1 dziecko w wieku do 16 rż..

W roku 2024 zaplanowano wsparcie dla 64 osób- ze szczególnym uwzględnieniem osób z niepełnosprawnościami sprzężonymi.

Osoby z niepełnosprawnościami objęte były wsparciem w ramach projektów finansowanych ze środków zewnętrznych:

- „Postaw na pracę II” - udział wzięło 9 osób z niepełnosprawnościami,
- „Postaw na pracę III” liczba osób z niepełnosprawnościami wzrosła do 21,

W projektach dotyczących rozwoju usług społecznych w ramach RPO WP 2014 – 2020 brały udział również osoby z niepełnosprawnościami:

- Usteckie Centrum Usług Społecznych - 84 osoby z niepełnosprawnościami,
- Przestrzeń na plus – kompleksowe usługi społeczne dla mieszkańców obszaru rewitalizacji E- 60 osób z niepełnosprawnościami,
- Usteckie Centrum Usług Społecznych II – 112,

Osoby z niepełnosprawnościami we wszystkich realizowanych projektach stanowiły 61% wszystkich uczestników.

Rośnie także znaczenie wsparcia w ramach programu „Opieka Wytchnieniowa”, którego celem jest odciążenie członków rodzin lub opiekunów dzieci z orzeczeniem o stopniu niepełnosprawności oraz osób ze znacznym stopniem niepełnosprawności w realizacji opieki nad tymi osobami. Program uruchomiono w Gminie Miasto Ustka w 2023r. Usługą opieki wytchnieniowej objęto 9 opiekunów osób z niepełnosprawnością, w tym: w formie dziennej 4 opiekunów osób dorosłych oraz 4 opiekunów dzieci z niepełnosprawnością. Z całodobowej formy wsparcia skorzystała jedna osoba dorosła. W2024r. zaplanowano wsparcie dla 25 osób, w tym całodobowa opieka wytchnieniowa dla 5 opiekunów osób dorosłych i dzienna opieka wytchnieniowa dla 20 opiekunów (4 opiekunów dzieci i 16 opiekunów osób dorosłych).

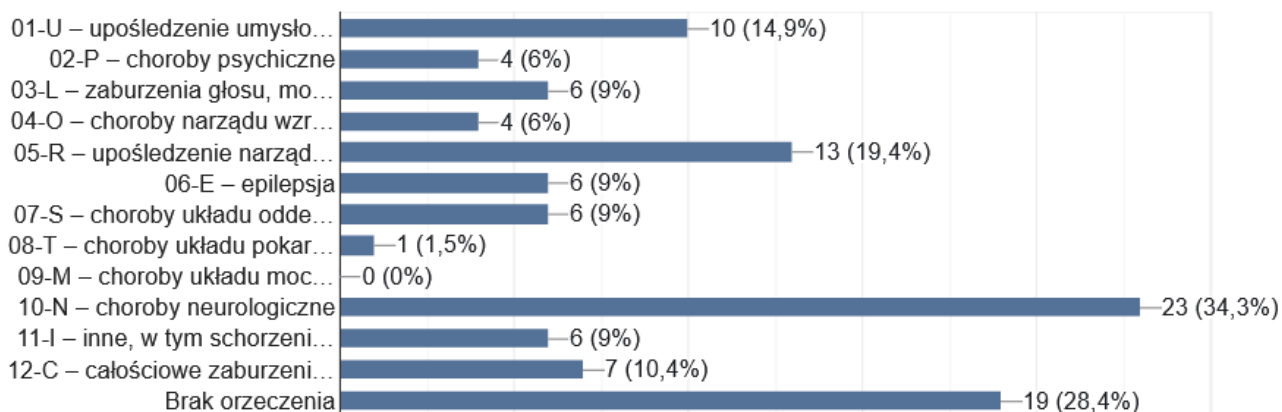
Miejski Ośrodek Pomocy Społecznej świadczy usługi transportu medycznego do placówek Podstawowej Opieki Zdrowotnej na terenie Miasta i do placówek służby zdrowia w Słupsku. W 2022 r. z tej formy pomocy skorzystały 63 osoby, natomiast w 2023 r. 73 osoby. Ponadto wsparciem dla osób z niepełnosprawnościami jest również transport do placówek Warsztatów Terapii Zajęciowej w Słupsku oraz do Środowiskowego Domu Samopomocy w Słupsku – ze wsparcia korzysta łącznie 17 osób z niepełnosprawnościami.

W marcu 2023 r. odbyło się spotkanie z osobami z niepełnosprawnościami oraz ich opiekunami faktycznymi. W spotkaniu uczestniczyli władarze Ustki oraz przedstawiciele MOPS i CIS. Celem spotkania była identyfikacja potrzeb osób z niepełnosprawnościami, w celu zaplanowania wsparcia dla tej grupy osób. W spotkaniu uczestniczyło 25 osób.. Przedstawiono ofertę pomocy realizowaną na terenie Gminy Miasto Ustka (działalność MOPS i CIS). Na stronach internetowych MOPS oraz UM Ustka udostępniona była ankieta diagnozująca potrzeby osób z niepełnosprawnościami, wyniki badań przedstawiono podczas spotkania.

Wyniki badania:

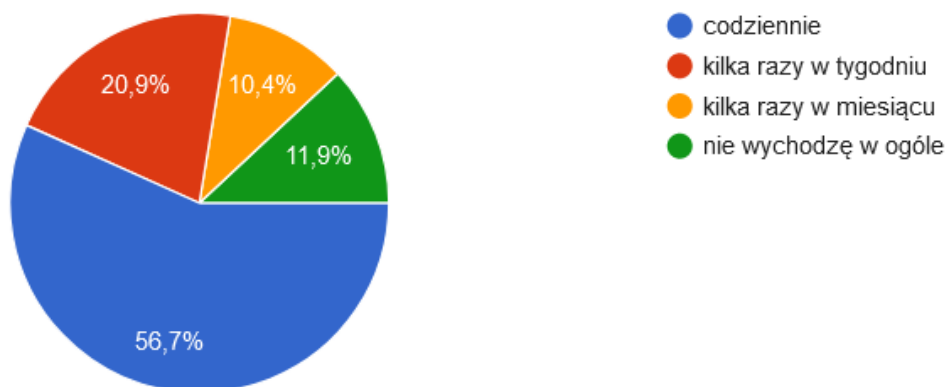
- a) wśród respondentów największą liczbę osób stanowiły kobiety – ponad 73%,
- b) osób z orzeczonym stopniem o niepełnosprawności lub osoby, które nie posiadają orzeczenia, lecz odczuwa ograniczenie sprawności w codziennym funkcjonowaniu, które wypowiedziały się w ankiecie była prawie połowa (49,3%) - tyle samo jest też emerytów/rencistów, natomiast osób, które są opiekunami osoby z niepełnosprawnościami – 38,8%,
- c) najczęstsze przyczyny niepełnosprawności to: choroby neurologiczne i upośledzenie narządu - zgodnie z poniższym wykresem

Wykres 2. Przyczyna niepełnosprawności ankietowanych



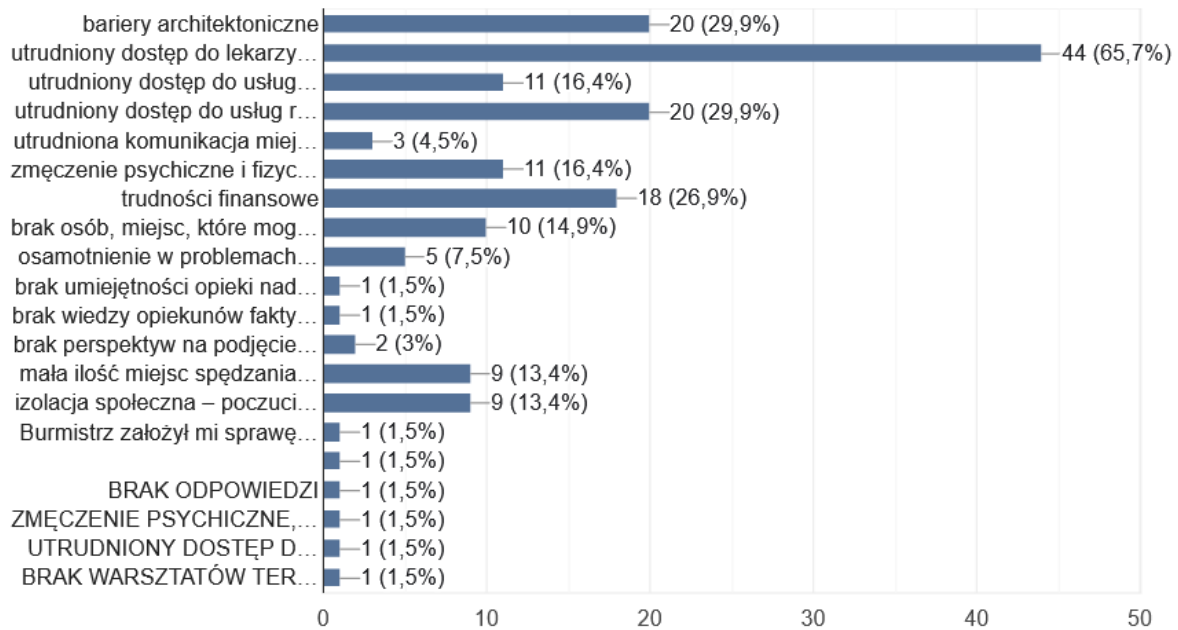
- d) ponad połowa respondentów codziennie porusza się samodzielnie poza domem,

Wykres 3. Odpowiedź na pytanie: „Jak często wychodzi Pan/Pani z domu? - dotyczy osób z niepełnosprawnościami”



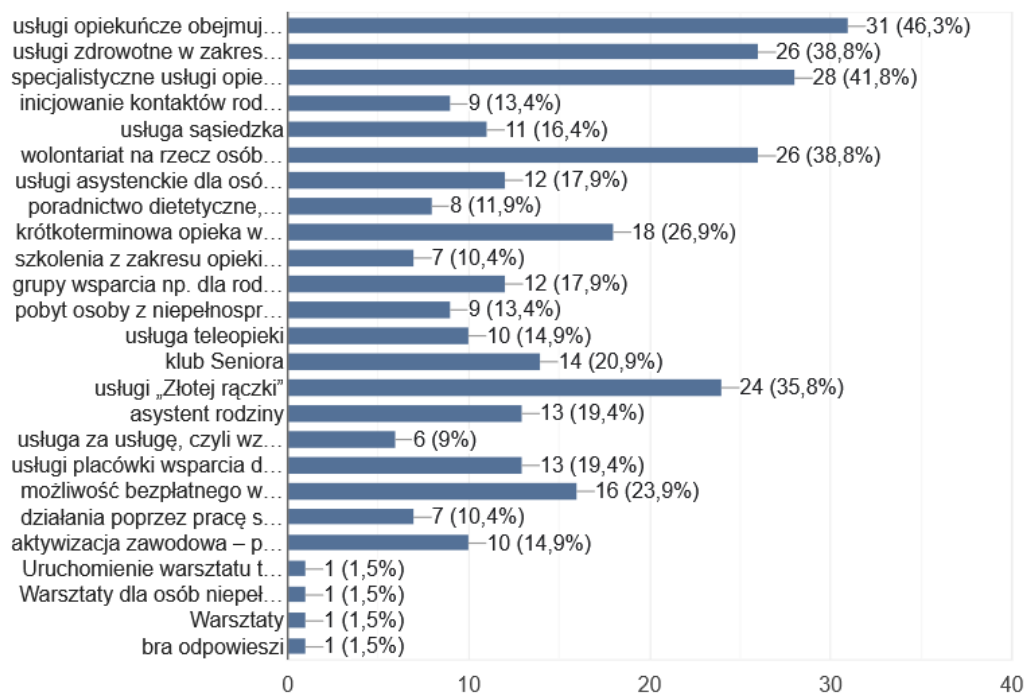
- e) ankietowani wskazują, że największym problemem w Ustce z jakimi spotykają się osoby z niepełnosprawnościami i ich opiekunowie jest: utrudniony dostęp do lekarzy. Wśród najczęstszych problemów wymieniają także: utrudniony dostęp do usług rehabilitacyjnych, bariery architektoniczne oraz trudności finansowe,

Wykres 4. Najczęstsze problemy, z jakimi spotykają się osoby z niepełnosprawnościami i ich opiekunowie



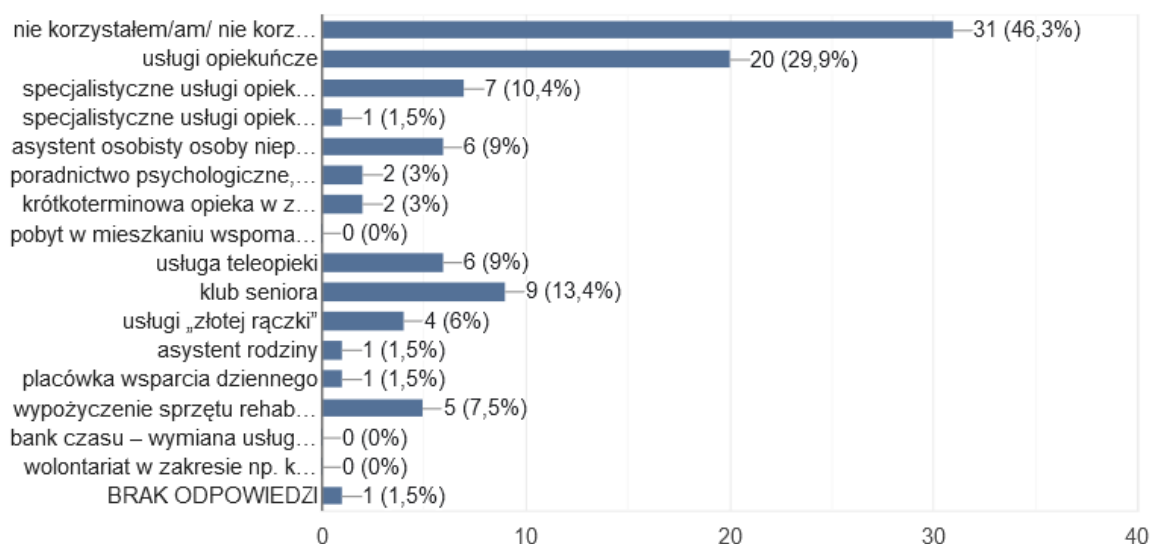
- f) ankietowani wśród najważniejszych działań, które umożliwiłyby osobom niepełnosprawnym oraz ich opiekunom pełniejszy udział w życiu społecznym wymienili: usługi opiekuńcze obejmujące pomoc w zaspokajaniu codziennych potrzeb życiowych, opiekę higieniczną, zaleconą przez lekarza pielęgnację oraz zapewnienie kontaktów z otoczeniem – 46,3%, specjalistyczne usługi opiekuńcze – m.in. rehabilitacja, neurologopedia, poradnictwo psychologiczne- 41,8% oraz kolejno wolontariat na rzecz osób z niepełnosprawnościami – 38,8% umożliwiłyby osobom z niepełnosprawnościami oraz ich opiekunom pełniejszy udział w życiu społecznym, zawodowym na terenie Miasta Ustka,

Wykres 4. Działania, które umożliwiłyby osobom z niepełnosprawnościami oraz ich opiekunom pełniejszy udział w życiu społecznym, zawodowym na terenie Miasta Ustka



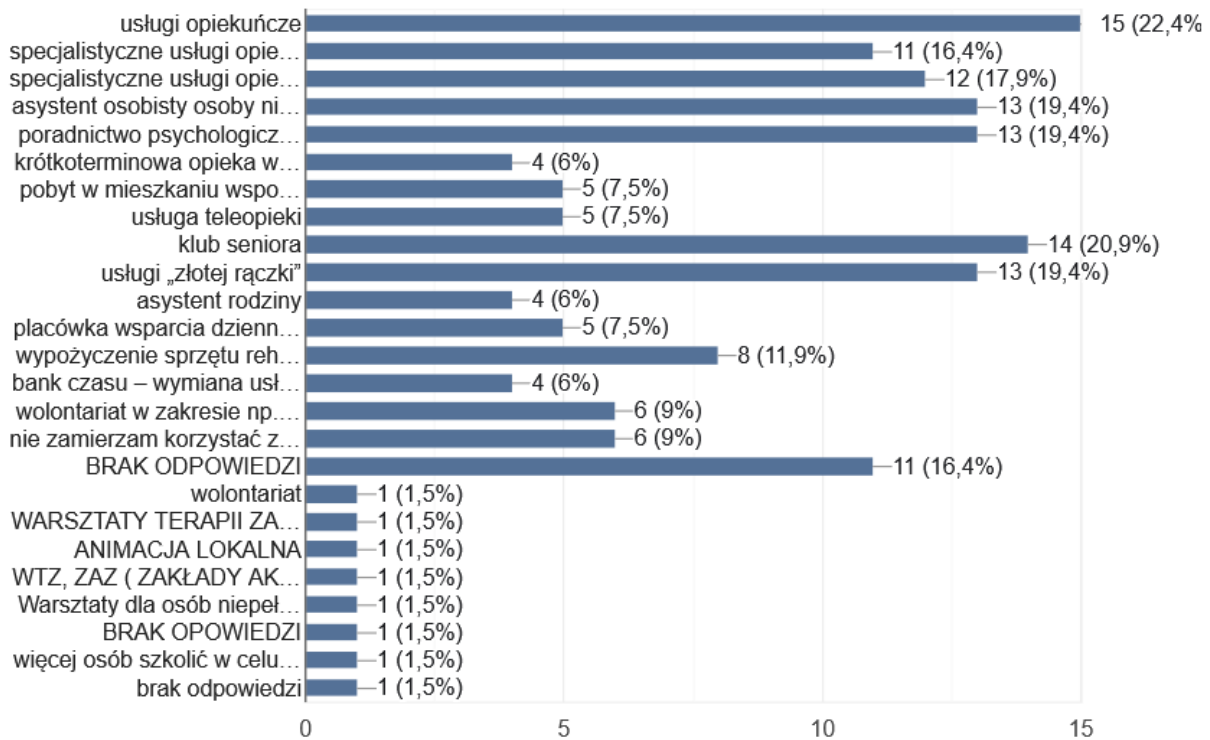
- a) respondenci zapytani o zakres wsparcia, z którego korzystali w Gminie Miasto Ustka odpowiedzieli, że nie korzystało z pomocy 46,3%,– ok. 30% korzystało/korzysta z usług opiekuńczych, z działań Klubu Seniora korzystało 13,4%,

Wykres 5. Zakres wsparcia z jakiego korzysta/korzystał ankietowany



- g) ankietowani uznali, że najbardziej potrzebne usługi to: usługi opiekuńcze – 22,4%, zajęcia Klubu Seniora – 20,9%, na równi: usługi asystenta osobistego osoby niepełnosprawnej, poradnictwo psychologiczne oraz usługi naprawcze „złota rączka”- po 19,4%, w dalszej kolejności jest wskazanie potrzeby wsparcia przez psychologa w formie SUO- 17,9%,

Wykres 6. Najbardziej potrzebne usługi na terenie Miasta Ustka



Wg danych MOPS oraz rozmów z pracownikami socjalnymi wynika, że zasięg liczbowy osób z niepełnosprawnościami „biologicznymi” jest dużo szerszy niż pokazują statystyki – dużo osób choruje przewlekłe, leczy się stale, natomiast nie formalizują swojego stanu zdrowia w formie orzeczenia, gdyż albo nie mają takiej wiedzy, albo nie jest im to do niczego potrzebne. Natomiast problem pojawia się w przypadku, gdy taka osoba wymaga pomocy — np. asystenta osoby niepełnosprawnej czy opieki wytchnieniowej, gdzie wymagane jest orzeczenie o niepełnosprawności.

3.1.2 Osoby starsze

Wskaźniki demograficzne w Ustce, wspomniane w części dot. struktury demograficznej (pkt 2) wskazują dokładnie, że przeważającą grupą osób w Mieście Ustka w najbliższych latach będą seniorzy.

Dane dot. kraju pokazują, że z roku na rok rośnie współczynnik obciążenia demograficznego osobami starszymi – w 2021 r. wyniósł 26,8%; ~~było to o 0,7 p. p. więcej niż przed rokiem.~~ Tak dzieje się również w Gminie Miasto Ustka - potwierdzają to również dane GUS za 2022r, które wskazują na **duży współczynnik obciążenia demograficznego osobami starszymi (45,8%), a odsetek osób w wieku 65 lat i więcej w populacji ogółem – kobiety jest wyższy - 31,2 osób niż mężczyzn - 23,6.** Zauważalny jest spadek osób w wieku przedprodukcyjnym i produkcyjnym oraz utrzymujący się poziom osób w wieku powyżej 60 r.ż wpływają na to, że w Ustce Na wysoki odsetek osób starszych wpływ ma również ujemna migracja oraz ujemny przyrost naturalny..

Tendencje demograficzne mają charakter ciągły, co potwierdza m.in. rosnąca liczba osób w wieku 65 i więcej lat przypadająca na 100 osób w wieku 0–14 lat (2011 r. – 75, 2021 r. – 103) w województwie pomorskim. Ponadto, zgodnie z prognozą demograficzną przygotowaną przez Ministerstwo Finansów odsetek osób w wieku poprodukcyjnym w kraju wzrośnie z 22,0% w 2019 r. do

33,5% w 2080 r. W analogicznym okresie zmaleje natomiast odsetek osób w wieku przedprodukcyjnym i produkcyjnym (odpowiednio o 0,5 p. p. i 11,1 p. p.).⁵ Pomorskie, ze wskaźnikiem 110 zajmuje drugie miejsce w kraju pod kątem liczby osób 60+ pobierających zasiłki stałe przypadających na 10 tys. osób w wieku 60+.

Tendencje demograficzne są jedną z przyczyn rosnącego popytu usług opiekuńczych i zdrowotnych świadczonych na rzecz osób w wieku senioralnym.

Osobom starszym dedykowane są **usługi opiekuńcze świadczone w miejscu zamieszkania, a także specjalistyczne usługi opiekuńcze**, które z roku na rok **wzrastają**. Obrazuje to poniższa tabela.

Tab. 7. Usługi opiekuńcze i specjalistyczne opiekuńcze

usługi opiekuńcze i specjalistyczne usługi opiekuńcze	2021	2022	2023
kwota zrealizowanych usług rocznie	752 799,33 zł	862 413,14 zł	1 108 424,84
liczba osób objętych usługami opiekuńczymi	128	132	141
liczba osób objętych usługami specjalistycznymi opiekuńczymi	27	24	29

Źródło: Sprawozdanie z działalności MOPS w Ustce za lata 2021, 2022 i 2023

Wydatki związane z zabezpieczeniem osób niesamodzielnych stale rosną. Na usługi opiekuńcze i specjalistyczne usługi opiekuńcze w 2022r. wydatkowano kwotę 862 413,14 zł, natomiast w roku 2023 była to już kwota ponad 1 mln złotych. W tym przypadku usługi opiekuńcze oraz specjalistyczne usługi opiekuńcze realizowane w miejscu zamieszkania są niezbędne, na które z roku na rok będą ponoszone coraz wyższe koszty. Związane jest to z demografią Miasta Ustka, z dużym odsetkiem osób samotnych w wieku poprodukcyjnym, a także ze specyfiką Miasta jako uzdrowiska, do którego przyjeżdżają osoby starsze coraz więcej osób starszych, które chcą się tutaj osiedlić na stałe, a ich bliscy nie są w stanie zaopiekować się na stałe swoim rodzicem.

Osoby wymagające całodobowej opieki z powodu wieku, choroby lub niepełnosprawności, dla których niewystarczające jest zapewnienie pomocy w formie usług opiekuńczych, korzystają z domów pomocy społecznej. W województwie pomorskim, grupy, które w największym stopniu są mieszkańcami domów pomocy społecznej to: osoby przewlekle psychicznie chore (32,8%), osoby przewlekle somatycznie chore (24,9%) oraz dorośli niepełnosprawni intelektualnie (24,5%). Wśród pozostałych korzystających można wskazać: osoby w podeszłym wieku (8,7%), dzieci i młodzież z niepełnosprawnością intelektualną (6,2%) oraz osoby z niepełnosprawnością fizyczną (3,0%).⁶ Domy pomocy społecznej świadczą usługi opiekuńcze, bytowe, wspomagające i edukacyjne na poziomie obowiązującego standardu, osobom wymagającym całodobowej opieki z powodu wieku, choroby, niepełnosprawności i nie są zdolne do samodzielnej egzystencji. P ponoszenie odpłatności za pobyt mieszkańca gminy w DPS jest zadaniem własnym gminy o charakterze obowiązkowym. Liczbę osób –

⁵ Załącznik do Regionalnego Plan Rozwoju i Deinstytucjonalizacji Usług Społecznych i Zdrowotnych w Województwie Pomorskim na lata 2023-2025, str. 11

⁶ Załącznik do Regionalnego Plan Rozwoju i Deinstytucjonalizacji Usług Społecznych i Zdrowotnych w Województwie Pomorskim na lata 2023-2025, str. 12

mieszkańców Ustki, którym współfinansowano pobyt w domach pomocy społecznej oraz wydatkowane na ten cel środki, prezentuje poniższa tabela.

Tab. 8. Odpłatność za pobyt w DPS

	2021	2022	2023
ilość osób	27	32	38
kwota	996 256	1 104 200	1 765 264,08

Źródło: Sprawozdanie z działalności MOPS w Ustce za lata 2021, 2022 i 2023

Tendencja wzrostowa dotyczy zarówno liczby osób umieszczonych w DPS, jak i wydatkowanych środków.

Dane pozyskane z Wojewódzkiego Szpitala Specjalistycznego w Słupsku, który prowadzi w Ustce przychodnię Podstawowej Opieki Zdrowotnej przy ul. Mickiewicza informują o 600 osobach, które w okresie 2021 -2023 złożyły deklarację wyboru lekarza i pielęgniarki. W grupie tej były 202 osoby po 60 r.ż. Opieką długoterminową objęto 20 osób (osoby ze znacznym stopniem niepełnosprawności, z chorobą nowotworową, obłożnie chorzy oraz wielochorobowością). W prowadzonym przez Szpital Oddziale Pielęgnacyjno – Opiekuńczym, w okresie 2021 – 10.2023 było 15 pacjentów niesamodzielnymi.

Warunkiem pomyślnego starzenia się jest dobry stan zdrowia, małe ryzyko niepełnosprawności oraz zachowanie aktywności życiowej, wyrażającej się w wysokim poziomie sprawności fizycznej, umysłowej i społecznej. Utrzymaniu aktywności osób starszych sprzyja ich udział w życiu społecznym, np. . poprzez Ustecki Klub Seniora, który powstał w ramach projektu „Przestrzeń na plus – kompleksowe usługi społeczne dla mieszkańców obszaru rewitalizacji E”, druga grupa w ramach „Usteckiego Centrum Usług Społecznych”, a obecnie jego działalność kontynuowana jest w drugiej edycji projektu. Klub prowadzony jest przez Ustecki Uniwersytet Trzeciego Wieku „Żyj kolorowo”. Oferta klubu skierowana jest do osób niesamodzielnymi i potrzebujących kompleksowego wsparcia. W ramach działalności Klubu Seniora organizowane są wycieczki, zawody sportowe, a jego uczestnicy mogą animować swój czas wolny w ramach szerokiej gamy aktywności. Członkowie Klubu mogą korzystać z karnetów na basen i kąpieli solankowych, mają możliwość uczestniczenia w spotkaniach z muzyką, śpiewem, zajęciach sportowych, plastyczno-manualnych, wykładach historycznych i z dziedziny zoolecznictwa, ćwiczeniach umysłu, zajęciach z fizjoterapeutą i wielu innych. W Klubie Seniora w 2021 r. uczestniczyły 54 osoby, w 2022r.- 69 osób. Z uwagi na duże zapotrzebowanie na tego typu usługę wśród seniorów, aktualnie, po zakończeniu realizacji w/w projektów, Klub nadal prowadzi swoją działalność. Spora grupa seniorów przejawia swoją aktywność także w charakterze wolontariuszy, działając np. w klubie seniora. Wiele osób starszych wspiera swoje rodziny, sprawując opiekę nad wnukami bądź też swoimi starszymi rodzicami. Ponadto seniorzy zazwyczaj dobrze znają środowisko lokalne i pomagają sobie nawzajem w ramach samopomocy sąsiedzkiej.

Seniorzy w Mieście Ustka mogą skorzystać z szeregu zniżek w ramach Karty Usteckiego Mieszkańca. W MOPS w 2022r. wydano 1251 Biletów Usteckiego Seniora (karnet 8 przejazdów na trasie Ustka- Słupsk- Ustka za 1 zł) , a w 2023 r. wydano ich 1158.

Ponadto seniorzy mogli skorzystać z Pakietów Rehabilitacyjnych (kardiologiczny, reumatyczny, zdrowy kręgosłup, neurologiczny, antystresowy). Z pakietów rehabilitacyjnych z 50% bonifikatą skorzystało 54 seniorów – 2022r., a w 2023r - 47 seniorów.

Dodatkowo, wsparcie seniorów realizuje Centrum Integracji Społecznej w Ustce, w zakresie usług opiekuńczych, realizowanych przez warsztat opiekuńczy. W 2023r. pomoc taką uzyskało 8 osób

na łączną kwotę 4.024,00 zł, w roku poprzednim – 3 osoby, na kwotę 3.256,00zł. Uczestnicy warsztatów ponadto wykonują usługi porządkowe – np. mycie nagrobków, sprzątanie w domu, mycie okien etc, z których najczęściej korzystają seniorzy. Wsparciem dla osób starszych są również działania wolontarystyczne prowadzone przez CIS w Ustce – wspierane są usługi opiekuńcze, które realizuje MOPS, a także na rzecz osób, których sytuacja materialna nie pozwala na zakup takiej usługi.

Ważnym elementem wsparcia w Mieście Ustka jest uruchomiona wypożyczalnia sprzętu medyczno – pielęgnacyjno – rehabilitacyjnego. Korzystają z niej głównie osoby, które z powodu wieku czy choroby wymagają pomocy przy samodzielnym funkcjonowaniu. W 2023r. – od listopada – z takiej formy pomocy skorzystało 20 osób (zawarto 20 umów). Aktualnie zauważamy większe zapotrzebowanie na taką formę pomocy. Z badań ankietowych przeprowadzonych wśród mieszkańców Ustki wynika, że **najbardziej potrzebne i pomocne osobom z niepełnosprawnościami w utrzymaniu samodzielności, poprawie kondycji sprzęty rehabilitacyjne, medyczne są: chodziki- 38,8%, łóżka rehabilitacyjne – 34,3%, rowery dla osób z niepełnosprawnością ruchową – 28,4%, następnie wózki inwalidzkie i rowery stacjonarne – po 26,9%.**

Od 2022 r. MOPS realizuje Program pn. „Korpus Wsparcia Seniorów”, który ma na celu poprawę bezpieczeństwa oraz samodzielnego funkcjonowania osób starszych w miejscu zamieszkania przez dostęp do tzw. opieki na odległość (teleopieki). Zapewniają ją „opaski bezpieczeństwa”. Usługa wsparcia adresowana jest na rzecz seniorów 65 lat i więcej, którzy mają problem z samodzielnym funkcjonowaniem ze względu na stan zdrowia, prowadzą samodzielne gospodarstwa domowe lub mieszkają z osobami bliskimi, które nie są w stanie zapewnić im wystarczającego wsparcia. W 2022r. zakupiono 40 opasek wraz z monitoringiem. W 2023 w Gminie Miasto Ustka realizowana jest usługa teleopieki dla 125 seniorów.

Warto wspomnieć o sytuacji seniorów pod względem finansowym. Województwo pomorskie zajmuje trzecie miejsce w kraju w rankingu dotyczącym przeciętnego zadłużenia 1 kredytobiorcy w wieku 60 lat i więcej z tytułu kredytów konsumpcyjnych – według stanu na 31 grudnia 2021 r. wyniósł 20,5 tys. zł; drugie miejsce pod kątem wysokości zadłużenia w tej grupie kredytobiorców z tytułu kredytów hipotecznych (92,5 tys. zł), a także drugie miejsce ze względu na zadłużenie z tytułu kart kredytowych i limitów debetowych (1,6 tys.). Sytuację zadłużenia osób w wieku senioralnym warto analizować w kontekście potencjalnego zagrożenia znalezienia się w kryzysie bezdomności. Wysoki poziom zadłużenia z różnych tytułów, niski poziom przychodów z emerytury lub renty, wydatki związane ze zdrowiem oraz rosnące koszty utrzymania sprawiają, że rośnie ryzyko utraty płynności i stabilności finansowej.⁷ Mając na uwadze dane dla naszego województwa, należy przeanalizować sytuację również w Ustce przy konstruowaniu planu działań na rzecz seniorów.

3.1.3 Rodzina – dzieci, w tym dzieci z niepełnosprawnościami

Liczba osób korzystających z pomocy społecznej - świadczeń w 2022r.- wynosiła 384 i w porównaniu do lat poprzednich, odsetek ten maleje. Liczba korzystających z pomocy stanowi ok. 4% wszystkich mieszkańców. Na przestrzeni lat 2020-2022 liczba rodzin korzystających z pomocy społecznej w Mieście ulegała systematycznemu spadkowi. W 2020r. z pomocy skorzystało 430 rodzin, w 2021 roku - 408 rodzin – to o 5% mniej niż w roku ubiegłym i jednocześnie o 12% mniej niż w 2019 roku. W stosunku do 2020 roku zmniejszyła się również liczba osób w rodzinach korzystających z

⁷ Załącznik do Regionalnego Plan Rozwoju i Deinstytucjonalizacji Usług Społecznych i Zdrowotnych w Województwie Pomorskim na lata 2023-2025, str. 13

pomocy społecznej. Niestety **największą grupą osób korzystających ze świadczeń w 2022r., jak i w poprzedzającym go roku są mężczyźni w wieku produkcyjnym (2022 – 137 osób, 2021 – 156 osób), – to są głównie jednoosobowe gospodarstwa domowe)**

Analizując liczbę gospodarstw rodzinnych w Mieście Ustka, w ostatnim Spisie Powszechnym, przeprowadzonym za 2021r. wśród wszystkich gospodarstw domowych, przeważają gospodarstwa jednoosobowe – ok. 60%. Wśród korzystających z pomocy społecznej, analogicznie w roku 2021 było 200 rodzin jednoosobowych. Poniższe tabele obrazują liczbę świadczeń w podziale na strukturę rodziny w roku 2022r.

Tab. 9. Rodzaje świadczeń w podziale na rodziny i liczbę dzieci w 2022r.

Rodzaje świadczeń, z których korzystają poszczególne typy rodzin ze względu na liczbę dzieci

Typ rodziny	Liczba świadczeń		
	Ogółem	Świadczenia pieniężne	Świadczenia niepieniężne
bez dzieci	7201	2490	4711
jedno dziecko	713	77	636
dwoje dzieci	1678	43	1635
troje dzieci	963	25	938
czworo i więcej dzieci	1365	8	1357
inne	324	5	319

Źródło: Ocena Zasobów Pomocy Społecznej za 2022r.

Z pomocy MOPS w Ustce w 2022r. skorzystało łącznie 405 rodzin, nieco mniej niż w roku poprzedzającym.

Liczba korzystających z pomocy stanowi ok. 4% wszystkich mieszkańców. Na przestrzeni lat 2020-2022 liczba rodzin korzystających z pomocy społecznej w Mieście ulegała systematycznemu spadkowi. W 2020r. z pomocy skorzystało 430 rodzin, w 2021 roku - 408 rodzin – to o 5% mniej niż w roku ubiegłym i jednocześnie o 12% mniej niż w 2019 roku. W stosunku do 2020 roku zmniejszyła się również liczba osób w rodzinach korzystających z pomocy społecznej.

Tabela 10. Liczba rodzin korzystających z pomocy MOPS w 2022r.

Rok	Liczba rodzin	Liczba osób w rodzinach
2016	515	881
2017	488	786
2018	452	690
2019	462	703
2020	430	625
2021	408	559
2022	405	592

Źródło: Ocena Zasobów Pomocy Społecznej za 2022r.

Największą grupą osób korzystających ze świadczeń w 2022r., jak i w poprzedzającym go roku są mężczyźni w wieku produkcyjnym (2022 – 137 osób, 2021 – 156 osób).

Tabela 11. Liczba osób korzystających z pomocy społecznej w podziale na wiek i płeć wg liczby wypłaconych świadczeń

Grupa	Ogółem	Kobiety	Mężczyźni
0-17	66	31	35
Produkcyjny	214	77	137
Poprodukcyjny	51	30	21

Źródło: Ocena Zasobów Pomocy Społecznej za 2022r

Najliczniejszą grupę rodzin z dziećmi korzystających z pomocy społecznej stanowią te, które posiadają 2 dzieci – 1678.

Tabela 12. Liczba świadczeń na rzecz rodzin, korzystających z pomocy MOPS w Ustce w 2022r.

Typ rodziny	Liczba świadczeń		
	Ogółem	Świadczenia pieniężne	Świadczenia niepieniężne
bez dzieci	7201	2490	4711
jedno dziecko	713	77	636
dwoje dzieci	1678	43	1635
troje dzieci	963	25	938
czworo i więcej dzieci	1365	8	1357
inne	324	5	319

Źródło: Ocena Zasobów Pomocy Społecznej za 2022r.

Od roku 2021 do 2022 zauważyć można zmniejszenie liczby wypłacanych świadczeń pieniężnych i zwiększenie wypłacanych świadczeń niepieniężnych, co przedstawia tabela poniżej.

Tabela 13. Liczba świadczeń pieniężnych i niepieniężnych na przełomie lat

Rodzaj świadczenia	Liczba rodzin					
	2017	2018	2019	2020	2021	2022
świadczenia niepieniężne	235	211	206	177	175	195
świadczenia pieniężne	359	301	302	290	245	220

Źródło: Ocena Zasobów Pomocy Społecznej za 2022r.

Wśród powodów przyznawania pomocy rodzinom głównym jest: długotrwała lub ciężka choroba, ubóstwo oraz niepełnosprawność.

Tabela 14. Główne powody przyznawania pomocy z MOPS wg rodzin w 2022r.

Powód przyznania	Ogółem	Typ rodziny	Typ rodziny	Typ rodziny	Typ rodziny
		1-osobowa	2-osobowa	3-osobowa	4 i więcej osób
Długotrwała lub ciężka choroba	180	152	17	6	5
Ubóstwo	180	152	14	7	7
Niepełnosprawność	142	123	11	4	4
Bezrobocie	52	31	10	5	6
Alkoholizm	41	40	1		

Źródło: Ocena Zasobów Pomocy Społecznej za 2022r.

Problem bezrobocia nadal jest obecny, szczególnie wśród kobiet. Dane z Powiatowego Urzędu Pracy za grudzień 2023r. pokazują, że wśród zarejestrowanych 266 osób bezrobotnych, prawie połowa stanowią kobiety (126 osób), natomiast długotrwanie bezrobotne kobiety stanowią połowę z łącznej liczby długotrwanie bezrobotnych. Największy odsetek bezrobotnych jest wśród osób w wieku Problem bezrobocia nadal jest obecny. Dane z Powiatowego Urzędu Pracy za grudzień 2023r. pokazują, że wśród zarejestrowanych 266 osób bezrobotnych, prawie połowę stanowią kobiety (126 osób). Największy odsetek bezrobotnych jest wśród osób w wieku produkcyjnym (w szczególności os. po 45 r.ż.- 80 osób). Wśród zarejestrowanych w PUP jest 21 osób z niepełnosprawnościami oraz 28 osób mających co najmniej 1 dziecko do 6r.ż.

Dzieci stanowią specyficzną i niezwykle istotną grupę potrzebującą wielorakiego wsparcia usługowego, umożliwiającego socjalizację i edukację.⁸ Diagnozie podlegają tu nie tylko dzieci bez zapewnionej opieki ze strony rodzin biologicznych, ale również te, znajdujące się w rodzinach z problemem opiekuńczo – wychowawczym będących pod opieką pedagoga szkolnego jak i asystenta rodziny.

W Gminie Miasto Ustka wsparcie na rzecz rodzin realizowane jest na podstawie ustawy o wspieraniu rodziny i systemie pieczy zastępczej. Zadania z zakresu wspierania rodzin przeżywających trudności w wypełnianiu funkcji opiekuńczo – wychowawczych realizowało w 2023r. 3 asystentów. Aktualnie zatrudnionych jest 2 asystentów rodziny.

Liczba rodzin, które skorzystały z usług asystenta rodziny utrzymuje się na podobnym poziomie, co jest związane z długim procesem wsparcia. Tabela poniżej przedstawia szczegółowe dane dot. asystentury rodziny w Ustce.

Tabela 15. Wsparcie asystenta rodziny w poszczególnych latach

	2018	2019	2020	2021	2022
Liczba asystentów rodziny w gminie	2	3	2	3	3
Liczba rodzin, które korzystały z usług asystentów rodziny	20	29	20	20	22

Źródło: Ocena Zasobów Pomocy Społecznej za 2022r.

⁸ Rozwój usług społecznych i wspieranie samodzielności w środowisku lokalnym. Podręcznik dla gmin i powiatów, Warszawa, 2022

Ponadto dzieci i młodzież pochodząca z rodzin doświadczających wspomnianych trudności mogą korzystać ze wsparcia świadczonego przez placówki wsparcia dziennego.

W Mieście Ustka od 2018 roku funkcjonuje placówka wsparcia dziennego pn. „Aktywne popołudnie”, do której uczęszczają dzieci z terenu miasta. Prowadzona jest w formie pracy podwórkowej, specjalistycznej i opiekuńczej realizowanej przez dwóch wychowawców. W 2022r., w zajęciach PWD uczestniczyło 23 dzieci. W 2023r. w placówce wzięło udział 20 dzieci. W zajęciach PWD uczestniczą również dzieci z niepełnosprawnościami, które mogą również skorzystać z dodatkowego wsparcia psychologa czy też wolontariuszy.

W strukturach Urzędu Miasta Ustka funkcjonuje świetlica miejska Centrum Pomocy Dzieciom, która zlokalizowana jest w budynku SP3. W świetlicy zatrudnione są 3 osoby (3 etaty). Głównym zadaniem Centrum jest wspieranie usteckich rodzin w funkcji opiekuńczo – wychowawczej, zapewnienie wychowankom wsparcia w zakresie podstawowych potrzeb, takich jak opieka, bezpieczeństwo, wyżywienie, a także pomoc w nauce, wsparcie emocjonalne w trudnych sytuacjach, oraz wdrażanie ciekawych zajęć rozwojowych uczących samodzielności, lepszego radzenia sobie w grupie rówieśniczej oraz kształtujących postawy społeczne. Centrum realizuje programy profilaktyczne – zapewnia pomoc psychologiczną, organizuje półkolonie letnie i zimowe, z których skorzystało odpowiednio 60 i 30 dzieci. Z oferty CPD w 2022 r. skorzystało 97 dzieci, w tym 22 dzieci z Ukrainy.

Dodatkowo, w ramach realizowanego Programu pn. „Asystent osobisty osoby z niepełnosprawnościami” zabezpieczone są środki na wsparcie dzieci przez asystenta.

Poza tym, istotną częścią systemu wsparcia dzieci i rodzin w gminie jest piecza zastępcza. Organizatorem pieczy zastępczej dla Gminy Miasto Ustka jest Powiatowe Centrum Pomocy Rodzinie w Słupsku. MOPS w 2023 r. opłacał pobyt 34 dzieci w pieczy zastępczej, na kwotę 296 986,35 zł, natomiast rok wcześniej za 32 dzieci, na kwotę 248 049,98 zł

W ramach środków zewnętrznych realizowane były usługi społeczne na rzecz rodzin z problemami opiekuńczo – wychowawczymi. Od 2018 roku prowadzone były pierwsze projekty na usługi społeczne, w ramach których wsparcie uzyskało łącznie 69 rodzin.

W marcu 2023r. podczas spotkania z rodzicami dzieci z niepełnosprawnościami, opiekunowie zgłaszali potrzebę wsparcia ich w opiece nad dziećmi. Rodzice czują potrzebę zorganizowania grup wsparcia, przeprowadzenia treningów samodzielności „Pracownia samodzielnego życia” dla dzieci z niepełnosprawnościami, prowadzenie asystenta oraz terapeuty dla dzieci ze spektrum autyzmu w PWD (raz w tyg. 1-2 godz.), specjalistyczne zajęcia dla małej grupy dzieci z niepełnosprawnościami, szkolenia specjalistyczne dla opiekunów osób z niepełnosprawnościami z tematyki dotyczącej pielęgnacji i opieki nad osobą starszą, niepełnosprawną. Postulaty zostały przedstawione i zaplanowane do realizacji w ramach usług społecznych.

Liczba pobierających świadczenia pomocy społecznej na 1 tysiąc mieszkańców określana jest jako wskaźnik deprywacji lokalnej. Na przestrzeni lat 2020-2022 wartość tego wskaźnika ulegała nieznacznemu spadkowi – z 2,84% w 2020r. do 2,64% w 2021, natomiast w roku 2022 uległa wzrostowi- do 2,73%. Może być to spowodowane spadkiem ogólnej liczby mieszkańców, przy spadku osób korzystających z pomocy społecznej.

Analizując dodatkowo powyższe dane, warto zwrócić uwagę na **tendencję spadkową przyznawanych świadczeń pieniężnych, a wzrostową w przypadku świadczeń niepieniężnych dla rodzin.**

Dane te podkreślają bardzo ważną rolę świadczeń niepieniężnych, w ramach których wchodzi m.in. praca socjalna, składki na ubezpieczenie zdrowotne, składki na ubezpieczenia społeczne, pomoc rzeczowa, sprawienie pogrzebu, poradnictwo specjalistyczne, interwencja kryzysowa, schronienie, posiłek, niezbędne ubranie, usługi opiekuńcze w miejscu zamieszkania, w ośrodkach wsparcia i w rodzinnych domach pomocy, specjalistyczne usługi opiekuńcze w miejscu zamieszkania oraz w ośrodkach wsparcia, mieszkanie treningowe lub wspomagane, pobyt i usługi w domu pomocy społecznej, w tym usługi wsparcia krótkoterminowego, pomoc w uzyskaniu odpowiednich warunków mieszkaniowych, w tym w mieszkaniu treningowym lub wspomagany, pomoc w uzyskaniu zatrudnienia, inne.

3.1.4 Osoby z zaburzeniami psychicznymi i w kryzysie psychicznym

W niniejszym opisie przyjęta została definicja tej grupy zgodna z podręcznikiem deinstytucjonalizacji. A zatem kiedy będzie mowa o osobach w kryzysie zdrowia psychicznego, można je rozumieć jako osoby dorosłe, które doświadczają:

- zaburzeń psychicznych (m.in.: osoby z depresją, zaburzeniami lękowymi, schizofrenią, chorobą dwubiegunową, zaburzeniem osobowości, zaburzeniem żywienia)
- niepełnosprawności intelektualnej (w stopniu lekkim i średnim). Wyklucza się jednak niepełnosprawność spowodowaną otępieniem (choroba Alzheimera).
- Uzależnień.

Wstępne szacunki EHO za 2020 r. wskazują, że w ciągu roku, w następstwie pandemii COVID-19, o 26% wzrosła częstotliwość występowania zaburzeń lękowych, a poważnych zaburzeń depresyjnych o 28%. System ochrony zdrowia nie odpowiada na potrzeby osób w kryzysie psychicznym – jak podaje WHO tylko 1/3 osób z depresją otrzymuje pomoc.⁹

Oszacowanie liczby osób w kryzysie psychicznym jest niezwykle trudne. Dla oszacowania skali zjawiska należy posłużyć się statystykami dla województwa pomorskiego lub całej Polski. Największym badaniem prowadzonym w Polsce było badanie EZOP w 2011 roku i ponownie w 2021 roku, które diagnozowało występowanie przynajmniej jednego zaburzenia, z przyjętych w Polsce klasyfikacji chorób (ICD-10 i DSM-IV). W badaniu kryzys psychiczny był rozumiany tak samo jak w niniejszej diagnozie tzn. w definicji mieściły się zarówno osoby zaburzone psychicznie, uzależnione jak i z niepełnosprawnością intelektualną. Na podstawie badania oszacowano, że aż 24,8% (rok 2011) i 26,46 % (rok 2021) Polaków choć raz w życiu mierzyło się lub będzie mierzyć z kryzysem psychicznym. Dodatkowo w badaniu w 2021 oszacowano, że 7,93% Polaków doświadczyło kryzysu psychicznego w ciągu ostatniego roku.

W badaniach GUS opublikowanych w 2021 podano, że w województwie pomorskim w 2020 roku z pomocy ambulatoryjnej z powodu kryzysu psychicznego skorzystało 5 687 na 100 tysięcy mieszkańców.

Według danych zebranych z m.in. Centrum Zdrowia Psychicznego w Słupsku, wyraźnie zaznacza się duży odsetek osób z Miasta Ustka, korzystających ze wsparcia tego podmiotu. W okresie 2021 – 2023 konsultacji, leczeniu podlegało łącznie 667 osób (383K, 284M). Rocznie przedstawia się to następująco:

- w 2021r. pomoc uzyskało 221os. (122K, 99M), w tym 18 dzieci (2294 świadczenia) z 4232 osób (5,22%)

⁹ Załącznik do Regionalnego Plan Rozwoju i Deinstytucjonalizacji Usług Społecznych i Zdrowotnych w Województwie Pomorskim na lata 2023-2025, str. 7

- w 2022r. było to 239 os. (138K, 101M), w tym 30 dzieci (2576 świadczeń) z 4973 (ok 5%)
- w 2023r. objęto wsparciem 207os. (123K, 84M), w tym 18 dzieci (1754 świadczenia) z 4973 (4,16%)
Jak widać, większy odsetek pacjentów jest wśród kobiet.

Mieszkańcy najczęściej korzystali z Poradni Zdrowia Psychicznego – 320os., następnie Poradni terapii uzależnienia i współuzależnienia od alkoholu i Poradni terapii uzależnień od substancji psychoaktywnych – 103 osoby, 33 osoby wymagały leczenia na Oddziale Psychiatrycznym, a 14 osób na Oddziale terapii uzależnień. Ponadto duży odsetek osób otrzymało wsparcie w ramach zespołu leczenia środowiskowego:

- 2021r- 78 wizyt – 4 osoby
- 2022 - 95 wizyt - 5 osób
- 2023 – 207 wizyt- 16 osób

Jak można zauważyć – tendencja jest wzrostowa. Główną przyczyną wskazywaną w danych dot. wizyt jest schizofrenia.

Osoby w kryzysie korzystają również ze wsparcia Centrum Psychiatrii SON w Słupsku, w ramach które funkcjonują: Poradnia Zdrowia Psychicznego, Poradnia Leczenia Uzależnień, Poradnia Psychologiczna. Wg otrzymanych informacji – liczba osób, które skorzystały ze wsparcia wynosi w poszczególnych latach:

a) Poradnia Zdrowia Psychicznego (najwięcej osób korzystających):

- 2021 – 295 os. (182K, 113M), łącznie 1639 wizyt
- 2022 – 280 os. (176K, 104M), łącznie 1379 wizyt
- 2023 – 258 os. (164K, 94M), łącznie 1248 wizyt

b) Poradnia Leczenia Uzależnień:

- 2021- 13 os. (3K, 10M), łącznie 135 wizyt
- 2022- 14 os. (7K,7M), łącznie 137 wizyt
- 2023 – 13 os. (6K, 7M), łącznie 168 wizyt

c) Poradnia Psychologiczna:

- 2021 – 9 os. (8K,1M), łącznie 50 wizyt
- 2022 – 6 os. (6K), łącznie 69 wizyt
- 2023 – 13 os. (6K,7M), łącznie 79 wizyt

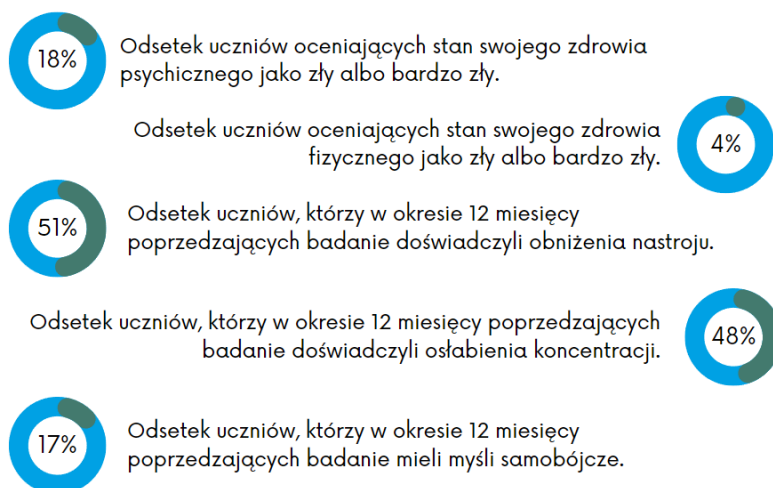
Mając na uwadze powyższe, łącznie najwięcej osób korzystało z Poradni Zdrowia Psychicznego obu placówek (CZP i SON).

Dla mieszkańców Miasta Ustka świadczone są specjalistyczne usługi opiekuńcze dla osób z zaburzeniami psychicznymi. Usługi te przeznaczone są dla osób dorosłych i dzieci, wykazujących zaburzenia wymienione w art. 3 ustawy o ochronie zdrowia psychicznego: chorych psychicznie (wykazujących zaburzenia psychotyczne), niepełnosprawnych umysłowo, osób wykazujących inne poważne zakłócenia czynności psychicznych, które zgodnie ze stanem wiedzy medycznej zaliczane są do zaburzeń psychicznych, a osoba ta wymaga takiej formy pomocy i opieki niezbędnej do życia w środowisku rodzinnym lub społecznym. W 2021 i 2022 roku ze specjalistycznych usług opiekuńczych dla osób z zaburzeniami psychicznymi skorzystało 9 mieszkańców. W 2023r. wsparcia udzielono dla 2 osób.

Problemy w zakresie zdrowia psychicznego mogą nasilać się w najbliższych latach ze względu na pandemię COVID-19. Pandemia wiąże się z poczuciem zagrożenia, lękiem, niepewnością oraz niepokojem. W skrajnych przypadkach mogą pojawić się stany paniki oraz poczucie beznadziei.

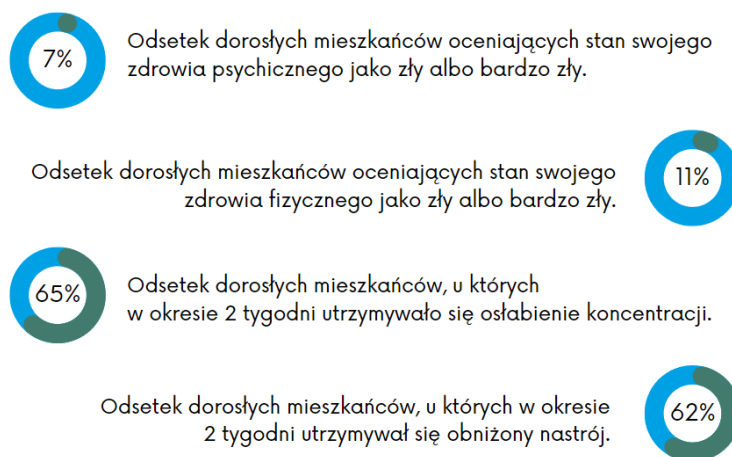
Konsekwencją tego mogą być narastające zaburzenia psychiczne, począwszy od teraz, po ustąpieniu zagrożenia, a nawet ujawniające się przez kolejne lata. Biorąc pod uwagę, że już przed wybuchem pandemii statystyki dotyczące problemów ze zdrowiem psychicznym były dramatyczne, a sytuacja w trakcie i po pandemii może je znacznie pogorszyć, istnieje pilna potrzeba podejmowania szerokich działań w tym zakresie. Niepokojące mogą być badania wśród uczniów przeprowadzone na potrzeby Diagnozy Problemów Społecznych na terenie Gminy Miasto Ustka. Jak wynika z udzielonych odpowiedzi na pytanie o identyfikację problemów zdrowia psychicznego i negatywnych stanów, jakich doświadczyli w okresie 12 miesięcy poprzedzających badanie, znaczna część respondentów w tym okresie doznała obniżonego nastroju (51%), osłabienia koncentracji (48%) oraz miała niską samoocenę (40%). Powszechnym zjawiskiem wśród dzieci i młodzieży były również zaburzenia snu, na które padło 29% odpowiedzi oraz poczucie lęku (27%).

Co szósty ankietowany przyznał również, że w ciągu roku poprzedzającego badanie nachodziły go myśli samobójcze (17%). Dodatkowo, 11% uczniów przyznało się do podejmowania czynów autoagresywnych, jak samookaleczenie, ranienie się, a 7% czynów samobójczych.



Źródło: Strategia Rozwiązywania Problemów Społecznych Gminy Miasto Ustka na lata 2023-2030

Badania przeprowadzone w czerwcu 2022r. wśród dorosłych również pokazują, że problem złego stanu psychicznego jest zauważalny w coraz większym stopniu. Wyniki z badania obrazuje poniższy slajd.



Źródło: Strategia Rozwiązywania Problemów Społecznych Gminy Miasto Ustka na lata 2023-2030

3.1.5 Osoby bezdomne i w kryzysie bezdomności

Bezpośrednio z ubóstwem wiąże się problem bezdomności – jest często zarówno przyczyną ubóstwa jak i jego skutkiem. Stosunkowo liczny odsetek osób, korzystających ze wsparcia MOPS w Ustce z tytułu **bezdomności** – 19 osób – informuje, że mimo zasobów lokalowych, problem bezdomności w Mieście Ustka istnieje. Jest to związane w szczególności z bezdomnością turystyczną, bezdomnością z wyboru oraz kryzysem bezdomności.

Usługi świadczone przez MOPS w stosunku do zgłaszających się osób bezdomnych to przede wszystkim: przyznawanie oraz wypłacanie zasiłków i świadczeń finansowych, kierowanie do ośrodków dla osób bezdomnych (w zależności od indywidualnej sytuacji klienta mogą to być różne rodzaje ośrodków: schronisko dla kobiet, schronisko dla mężczyzn, schronisko z usługami opiekuńczymi etc.), opłacanie pobytu w ośrodkach dla osób bezdomnych, prowadzenie indywidualnej pracy socjalnej z osobami bezdomnymi, indywidualna pomoc w organizacji wsparcia rzeczowego, oraz interwencje w miejscach niemieszkalnych (zwłaszcza w sezonie zimowym).

W Ustce prowadzona jest ogrzewalnia dla bezdomnych, w której jednocześnie może przebywać 10 osób.

W 2021 r. - udzielono wsparcia 8 osobom.

W 2022 r. - udzielono wsparcia ok. 20 osobom.

W 2023 r. - udzielono wsparcia ok. 15 osobom.

Głównym celem było zapewnienie dla min 10 osób możliwości korzystania z ogrzewalni w okresie od 1 stycznia do 30 kwietnia oraz od 1 października o 31 grudnia przez całą dobę. Stworzono możliwość całodobowego pobytu w ogrzewalni poprzez funkcjonowanie świetlicy dziennej, która pozwoliła na zmniejszenie zjawiska tułaczki w mieście oraz konstruktywne spędzanie czasu w ciągu dnia. Osoby te korzystały z sanitariów i wymiany odzieży lub dezynfekcji, otrzymały ciepły napój oraz udzielono, w sposób ciągły lub doraźny poprzez oddziaływanie socjoterapeutyczne, pomocy i wsparcia celu przewyciężania sytuacji kryzysowej.

Ponadto Gmina opłaca pobyt osób bezdomnych w schroniskach. W 2022r. wydano 4 decyzje dot. skierowania do schroniska z usługami opiekuńczymi i do zwykłego schroniska. Wśród osób korzystających z ogrzewalni było 11 osób. Tendencja niestety jest wzrastająca, ponieważ w 2023r. takich decyzji było już 8 (w tym 7 do schroniska z usługami opiekuńczymi) oraz 10 osób w ogrzewalni.

Miejski Ośrodek Pomocy Społecznej osobom zagrożonym bezdomnością bądź bezdomnym udziela pomocy w formie schronienia.

W Gminie funkcjonuje mieszkanie treningowe dla osób bezdomnych – prowadzone przez MOPS. W 2022 r. zamieszkiwało w nim dwie osoby, które realizowały indywidualny Program Wychodzenia z Bezdomności. Mieszkanie ma charakter rotacyjny.

Dane statystyczne dotyczące liczby osób korzystających z pomocy i wsparcia z MOPS wskazują na to, że problem bezdomności na terenie Miasta istnieje i należy go stale monitorować i prowadzić działania w stosunku do osób w kryzysie jak i bezdomnych.

Osoby bezdomne realizujące Indywidualny Program Wychodzenia z Bezdomności mogą zostać skierowani do reintegracji społeczno – zawodowej w CIS w Ustce – jako jedna z grup kwalifikujących się do takiego wsparcia.

Usługi społeczne i zdrowotne powinny spełniać warunek indywidualności tzn. odpowiadać na jednostkowe potrzeby ich odbiorców. Podstawą realizacji tego warunku jest wieloaspektowy wachlarz pomocy i wsparcia specjalistycznego (psychologicznego, psychiatrycznego, medycznego, terapii

uzależnień, ekonomicznego w zakresie wychodzenia z długów), który pozwoli na spersonalizowane zaplanowanie i realizację interwencji mających na celu przezwycięzenie kryzysu, w jakim znalazła się dana osoba.

Biorąc pod uwagę dużą liczbę osób korzystających z pomocy MOPS w Ustce z tytułu ubóstwa, należałoby wdrażać usługi związane ze wsparciem w tej sytuacji, m.in. usługi profilaktyczne, zapobiegające kryzysowi bezdomności, np. poradnictwo psychologiczne, prawne (np. wychodzenie z długów), zapewnienie usług zdrowotnych osobom pozbawionym dostępu do mieszkań, w szczególności usług lekarzy psychiatrów.

3.1.6 Diagnoza potrzeb kadrowych i profesji społecznych

Z pewnością wdrożenie procesu deinstytucjonalizacji będzie się wiązało ze zwiększeniem potencjału kadrowego, pracującego na terenie gminy. Proces deinstytucjonalizacji, rozumiany zarówno jako wzmocnienie usług środowiskowych, jak i przejście od opieki w instytucjach do usług świadczonych w społeczności lokalnej, wymaga kompleksowych działań, a więc stworzenie systemu wzajemnie komplementarnych usług świadczonych w trybie całodobowym, dziennym i środowiskowym. Deinstytucjonalizacja pociągnie za sobą wzrost zatrudnienia na specjalistycznych stanowiskach, związanych z szeroko pojętymi usługami społecznymi, takimi jak: psycholog, terapeuta uzależnień, instruktor terapii uzależnień, opiekun, animator klubu wychowawca, czy logopeda. W zależności od skali wdrażania poszczególnych usług, liczba wymaganych osób może się zmieniać, z pewnością jednak (traktując tą grupę kadry zbiorczo) w najbliższych latach potrzebne będzie przynajmniej kilkanaście osób, w tej grupie zawodowej.

Również dostęp do szeroko pojętej listy specjalistów ochrony zdrowia, chociażby takich jak: psychiatry (w tym psychiatry dziecięcy), rehabilitanci, fizjoterapeuci czy pielęgniarki środowiskowe. Jako że każda z tych dziedzin ma inne potrzeby i specyfikę zatrudniania (niektórzy są potrzebni na kilka godzin, inni na kilka etatów), trudno przewidzieć dokładną liczbę. Traktując tą kategorię specjalistów zbiorczo, z pewnością będzie to przynajmniej kilkanaście osób.

Do obsługi zatrudnienia/ zlecenia wymagana jest kadra obsługi, którą poszczególne jednostki dysponują (CIS, MOPS) i które będą wykorzystane przy wdrażaniu usług.

Podsumowując, wdrożenie procesu deinstytucjonalizacji usług społecznych na terenie gminy, w 5-ciu opisywanych obszarach pomocy społecznej, będzie wymagało w ciągu najbliższych lat zwiększenia zatrudnienia w tej sferze dodatkowych specjalistów różnych dziedzin. Wiąże się to z dwoma podstawowymi wyzwaniami dla gminy. Po pierwsze, z wyzwaniem finansowym. Niezależnie od tego, czy gmina będzie chciała wdrożyć te usługi samodzielnie, czy może podejmie decyzję o ich zleceniu podmiotom zewnętrznym, nie da się tego osiągnąć bez zwiększenia nakładów finansowych. Po drugie, z wyzwaniem dostępności kadry. Z pewnością część wymienionych specjalistów będzie można znaleźć na terenie gminy Miasto Ustka, jednak doświadczenia poprzednich realizowanych przedsięwzięć pokazują, że kadre specjalistów ciężko jest pozyskać z miasta. Możliwości rynku pracy i potencjału kadrowego dostępnego na terenie Gminy Miasto Ustka są jednak ograniczone i z pewnością część wspomnianych specjalistów (np. służby zdrowia) trzeba będzie pozyskać z gmin sąsiedzkich (np. ze Słupska). Dobrym pomysłem jest właśnie zawarcie porozumień o współpracy międzysektorowej i w tym przypadku mowa jest m.in. o wykorzystaniu personelu partnerów do realizacji zadań na terenie Ustki.

Do postrzeganych problemów kadry usług społecznych należy m.in. specyfika pracy z „trudnymi” grupami odbiorców, współpraca z rodzinami klientów usług społecznych (roszczeniowa postawa, rozbudowane oczekiwania, trudności w komunikacji), niskie wynagrodzenia oraz prestiż społeczny wykonywanego zawodu. W ramach pomocy społecznej niezbędnym jest wzrost osób, które będą mogły świadczyć usługi opiekuńcze w środowisku zamieszkania, jak również asystentów. Wraz ze wzrostem liczby osób starszych w Ustce oraz procentem osób z niepełnosprawnościami będzie potrzebna zwiększona ilość opiekunów/opiekunek oraz asystentów. Należy również zwrócić uwagę, że stanowiska te obwarowane są wymogami ustawowymi (przede wszystkim dla jednostek samorządowych), które narzucają minimalne wykształcenie w zawodzie oraz często też doświadczenie.

Personelowi realizującemu usługi opiekuńcze, asystenckie, pracownikom socjalnym czy też psychologom, innym specjalistom zatrudnionym w pomocy społecznej niezbędnymi są:

- szkolenia specjalistyczne praktyczne, użyteczne, dopasowane do potrzeb, dostępne (zwłaszcza darmowe), np. w obszarze reintegracji społeczno-zawodowej, pracy z „trudnymi grupami odbiorców” (np. osobami uzależnionymi lub doznającymi przemocy w rodzinie), superwizja.

Do postrzeganych problemów kadry usług społecznych należy m.in. specyfika pracy z „trudnymi” grupami odbiorców, współpraca z rodzinami klientów usług społecznych (roszczeniowa postawa, rozbudowane oczekiwania, trudności w komunikacji), niskie wynagrodzenia oraz prestiż społeczny wykonywanego zawodu. Niezmiernie ważnym wyzwaniem jest również zmiana postrzegania rozwiązywania problemów społecznych jako obszaru odpowiedzialności całej społeczności lokalnej, a nie wyłącznie enklawy, w której sytuacją osób wykluczonych zajmują się wyłącznie specjaliści z obszaru pomocy społecznej (jak ma to miejsce obecnie). Potrzeba zmiany wizerunku pomocy społecznej odnosi się również do kwestii sposobu postrzegania osób czy grup doświadczających negatywnych zjawisk społecznych, w tym niwelowania negatywnych stereotypów oraz stygmatyzacji osób zagrożonych wykluczeniem społecznym. Ważnym aspektem była ocena możliwości włączenia zasobów środowiskowych w proces świadczenia usług społecznych (oparta na relacjach, a także na współpracy z rodziną, otoczeniem sąsiedzkim i wolontariacie).

Bardzo ważne przy realizacji usług byłoby kompleksowe wsparcie, interdyscyplinarne pomiędzy kadrą pomocy społecznej a kadrą medyczną (pielęgniarki). Niezmiernie miałyby to wymierny wpływ na skuteczność wsparcia. Dlatego do zarządzania „współpracą” i usługami niezbędne jest koordynowanie usług. Do tego również potrzebne są wykwalifikowane zasoby ludzkie.

4. Wnioski z diagnozy

Biorąc pod uwagę rosnącą skalę i udział osób starszych w stosunku do ogółu mieszkańców Ustki, a także niepełnosprawność, która powstaje wyniku chorób, wypadków czy również z wyniku wieku, rozwój oraz deinstytucjonalizacja usług społecznych oraz zdrowotnych (profilaktycznych, opiece długoterminowej pielęgniarstwa, terapii itd.), powinna skupiać się na rozbudowie oferty usług opiekuńczych, asystenckich, specjalistycznych usług opiekuńczych, wspierających osoby z niepełnosprawnościami prowadzących własne gospodarstwa domowe (a więc pozwalających na ich pozostanie w miejscu zamieszkania). Utrzymanie i rozwój mieszkalnictwa wspomaganego, treningowego umożliwi prowadzenie maksymalnie niezależnego życia ze wsparciem w środowisku lokalnym – tutaj niezbędnym jest rozwój usług specjalistycznych. W przypadku osób z niepełnosprawnościami (w tym dzieci), mieszkających w rodzinie, istotną rolę odgrywa dostępność usługi opieki wytchnieniowej, która w połączeniu z usługami asystencji osobistej powinny uwzględniać możliwość aktywności zawodowej osób sprawujących

opiekę oraz budować niezależność i spełnianie ról społecznych osoby wspierającej oraz wspieranej w rodzinie.

By zapobiec umieszczaniu osób w placówkach wsparcia całodobowego, należy wykorzystać możliwe zasoby środowiska, w tym podmiotów z terenu Miasta Ustka. Realizacja wsparcia w formie w dziennej – np. poprzez uczestnictwo w klubie seniora czy innych formach wspomagających aktywność osoby (np. kluby) oraz zabezpieczenie sprzętu rehabilitacyjnego, pielęgnacyjnego, medycznego, celem pozostania osób z niepełnosprawnościami jak najdłużej w swoim miejscu zamieszkania.

Dodatkowo, w przypadku działań na rzecz osób z niepełnosprawnościami, jak również innych osób potrzebujących wsparcia w codziennym funkcjonowaniu, wskazane jest zapewnienie koordynacji usług społecznych i zdrowotnych poprzez stworzenie miejsc/ punktów informacji dla pacjenta, gdzie może uzyskać kompleksową diagnozę, pomoc, wsparcie i terapię. W związku z dużym odsetkiem osób z Miasta Ustka, które korzystają ze wsparcia Centrum Zdrowia Psychicznego, a także innych podmiotów wspierających osoby w kryzysie psychicznym czy w chorobach psychicznych oraz uzależnieniach, ułatwieniem byłoby skoordynowanie wspólnych działań na terenie Miasta, z których bezpośrednio mogliby korzystać mieszkańcy w sytuacji gorszej kondycji psychicznej- opieki psychologicznej, psychoterapeutycznej i psychiatrycznej dla osób dorosłych, dzieci i młodzieży oraz rodzin.

Regionalny Plan Deinstytucjonalizacji dla Województwa Pomorskiego określa istotną rolę rozwój zdeinstytucjonalizowanych form świadczeń zdrowotnych – terapie, rehabilitacja itd., przy współpracy w obszarze usług społecznych, m.in. wsparcie psychologiczne, usługi opiekuńcze etc.

Ponadto wsparcie dedykowane tej grupie osób powinno obejmować aktywności, których celem jest kompleksowa rehabilitacja, w tym społeczna i zawodowa. Istotną rolę odgrywają dzienne formy wsparcia w postaci klubów samopomocy czy grup samopomocowych, pozwalających osobie pozostać w obrębie swojej (dotychczasowej) społeczności lokalnej i stwarzających przestrzeń oddziaływania w zakresie aktywizacji społeczno-zawodowej.

Dostępność do opieki psychiatrycznej i leczenia zaburzeń zdrowia psychicznego na poziomie lokalnym jest istotna także w przypadku osób starszych – szacuje się, że 30% osób przebywających w placówkach opieki długoterminowej przejawia objawy depresyjne.

Należy prowadzić działania w obszarze kompleksowej rehabilitacji dla osób z zaburzeniami psychicznymi i w kryzysie psychicznym, połączonej z działaniami w obszarze aktywizacji zawodowej, umożliwiającymi podjęcie przez te osoby zatrudnienia – m.in. reintegracja w PZS (CIS).

Rozwój oraz deinstytucjonalizacja usług społecznych i zdrowotnych w przypadku rodzin z dziećmi pozostającymi w środowisku lokalnym powinien nastąpić w oparciu o rozwój oferty placówek wsparcia dziennego, rozwój asystentury rodziny, która wpływa bezpośrednio na zmniejszenie skali umieszczania dzieci w pieczy zastępczej/ powrót dzieci do rodziców. Wobec kryzysu w psychiatrii dziecięcej niezbędnym jest rozwój form wsparcia dzieci i rodzin komplementarnych do świadczeń realizowanych w ramach ochrony zdrowia psychicznego, rozwój oferty specjalistycznego wsparcia dla rodzin znajdujących się w różnego typu kryzysach (poradnictwo specjalistyczne – rodzinne, socjalne, psychologiczne, grupy wsparcia), np. kluby młodzieżowe z ofertą wsparcia w obszarze przeciwdziałania uzależnieniom.

Rozwój i deinstytucjonalizacja usług społecznych i zdrowotnych skierowanych do osób w kryzysie bezdomności wymaga upowszechnienia form usług zdrowotnych oraz mieszkań chronionych (treningowych) na terenie Miasta. Ponadto usługi społeczne i zdrowotne powinny spełniać warunek indywidualności tzn. odpowiadać na jednostkowe potrzeby ich odbiorców. Podstawą realizacji tego warunku jest wieloaspektowy wachlarz pomocy i wsparcia specjalistycznego (psychologicznego, psychiatrycznego, medycznego, terapii uzależnień, ekonomicznego w zakresie wychodzenia z długów), który pozwoli na spersonalizowane zaplanowanie i realizację interwencji mających na celu przezwycięzenie kryzysu, w jakim znalazła się dana osoba. Kryzys bezdomności może dotknąć każdą osobę, w szczególności dotkniętą ubóstwem.

5. Podstawowe zasoby Gminy do wykorzystania przy realizacji usług.

Powyższy opis grup docelowych oparty jest na diagnozie problemów i ujęciu również zasobów, działań, które zostały wdrożone w lokalną politykę społeczną na rzecz tych osób.

Wśród zasobów, które należy wymienić, są przede wszystkim jednostki, podmioty podległe samorządowi, tj.:

1. Jednostki budżetowe:

- a) Żłobek Miejski w Ustce,
- b) Miejskie Przedszkole nr 1 w Ustce,,
- c) Miejskie Przedszkole nr 2 „Delfinki” w Ustce,
- d) Miejskie Przedszkole nr 3 w Ustce,
- e) Szkoła Podstawowa nr 1 w Ustce,
- f) Szkoła Podstawowa nr 2 w Ustce,
- g) Szkoła Podstawowa nr 3 w Ustce,
- h) Miejski Ośrodek Pomocy Społecznej w Ustce,
- i) Centrum Integracji Społecznej w Ustce,
- j) Zarząd Infrastruktury Miejskiej w Ustce.

2. Samorządowe instytucje kultury:

- a) Dom Kultury w Ustce,
- b) Biblioteka Miejska w Ustce.

Zapewnieniem usług społecznych zajmuje się i Miejski Ośrodek Pomocy Społecznej w Ustce oraz Centrum Integracji Społecznej w Ustce (również jednostka poradnictwa specjalistycznego).

W ramach podstawowej opieki zdrowotnej funkcjonują dwie przychodnie lekarskie, w tym Centrum Medyczne PZU Zdrowie w Ustce, Filia Przychodni POZ Wojewódzkiego Szpitala Specjalistycznego w Słupsku. W pierwszej z nich jest udzielany zakres następujących usług: poradnia podstawowej opieki zdrowotnej, poradnia okulistyczna, poradnia chirurgiczna, poradnia pediatriczna, poradnia ginekologiczna, poradnia medycyny, pracownia rentgenowska, punkt szczepień, punkt pobrań, gabinet zabiegowy. W drugiej placówce funkcjonują następujące poradnie: okulistyczna, otolaryngologiczna, neurologiczna, chirurgii szczękowej, stomatologii ogólnej. Ponadto Przychodnia zapewnia dostęp do następujących świadczeń: USG, USG + Doppler, Pracownia RTG (zdjęcia kostne i zębowe), Laboratorium (morfologia zwykła i badania rozszerzone).

Bardzo ważnym punktem w Ustce jest Zakład Pielęgnacyjno-Opiekuńczy, który podlega pod Wojewódzki Szpital Specjalistyczny w Słupsku. Oddział świadczy usługi dla osób potrzebujących wsparcia, pielęgnacji i opieki. Warunki są możliwie najbardziej zbliżone do domowych. Osoby starsze,

które nie wymagają opieki szpitalnej, ale ich stan zdrowia nie pozwala na swobodne funkcjonowanie w domu, mogą zostać skierowane do ZOL. Zakład pielęgnacyjno-opiekuńczy przyjmuje przede wszystkim pacjentów, którzy mają znaczne problemy z samodzielnością. Pod uwagę brana jest przede wszystkim zdolność do samodzielnego poruszania się, przyjmowania posiłków oraz zaspokajania innych czynności fizjologicznych. Pacjenci z wynikiem niższym niż 40 punktów wymagają całodobowego wsparcia, którego najbliżsi często nie są w stanie im zapewnić. Pacjenci w zakładzie pielęgnacyjnym są objęci całodobową pomocą. W domu świadczone jest im przez lekarzy i pielęgniarki przede wszystkim wsparcie medyczne, w razie potrzeby wykonywane są badania kontrolne. Osoby przebywające w ZOL poddawane są również rehabilitacji, która m.in. wspomaga leczenie odleżyn. Pacjenci mają zapewnione środki farmakologiczne oraz innego rodzaju wyroby medyczne.

Dużą rolę we wsparciu odgrywać mogą organizacje pozarządowe. Miasto Ustka prowadzi „Mapę aktywności”, ukazującą funkcjonujące na terenie Miasta Ustka organizacje pozarządowych metodą on-line, czyli na podstawie przesłanych przez organizacje ankiet pocztą elektroniczną. W ramach „Mapy...” zostały wpisane 32 organizacje:

1. Centrum Sportów Wodnych OPTY Ustka,
2. Chrześcijańskie Stowarzyszenie Dobroczynne,
3. Klub Sportowy „Grasz” Dwumiaasto,
4. Klub Tenisa Stołowego,
5. Lekkoatletyczny Klub Sportowy „Jantar”,
6. Lokalna Organizacja Turystyczna "Ustka i Ziemia Słupska",
7. Miejski Klub Sportowy „Jantar”,
8. Polski Związek Emerytów, Rencistów i Inwalidów, Oddział Rejonowy w Ustce,
9. Polski Związek Wędkarski Okręg Słupsk Koło w Ustce,
10. Polski Związek Wędkarski, Okręg Słupsk, Koło „Moczykij” w Ustce,
11. Słowińska Grupa Rybacka,
12. Stowarzyszenie „Alpha Team”,
13. Stowarzyszenie Dzieci Wojny w Polsce Oddział w Ustce,
14. Stowarzyszenie Ludzi Morza - "Morze",
15. Stowarzyszenie Marynistów Polskich, Oddział w Ustce,
16. Stowarzyszenie Miłośników Fortyfikacji,
17. Stowarzyszenie Pomocy Bene-Vita,
18. Stowarzyszenie Sportowe Sea Skateboarding Crew,
19. Stowarzyszenie Sympatyków Piłki Ręcznej Szczypiorniak,
20. Stowarzyszenie Taekwon-do Kickboxing Dwumiaasto Ustka,
21. Stowarzyszenie Turystyczno- Sportowe "Ustka",
22. Stowarzyszenie Życzliwych Ustce,
23. Towarzystwo Przyjaciół Ustki,
24. Towarzystwo Upiększania Miasta Ustka,
25. Uczniowski Klub Sportowy JU-JITSU „GEPARD” Ustka,
26. Ustecka Orkiestra Dęta,
27. Ustecki Szkolny Związek Sportowy,
28. Ustecki Uniwersytet Trzeciego Wieku "Żyj Kolorowo",
29. Usteckie Forum Turystyczne,
30. Usteckie Towarzystwo Pływackie "AQUA",
31. Usteckie Towarzystwo Tenisowe,

32. Związek Kombatantów Rzeczypospolitej Polskiej i Byłych Więźniów Politycznych Koło Miejsko-Gminne w Ustce.

Wśród nich są organizacje, które mogą lub już uczestniczą w różnego rodzaju działaniach na rzecz mieszkańców. W niniejszym planie, biorąc pod uwagę współpracę międzysektorową, planuje się udział we wspólnych przedsięwzięciach na rzecz potrzebujących grup społecznych.

Dodatkowo, ważnym miejscem na mapie Ustki jest istniejące przedsiębiorstwo społeczne pn. Spółdzielnia socjalna „Drabina”, która zatrudnia osoby zagrożone bądź wykluczone społecznie. Posiada również doświadczenie we wspólnej realizacji przedsięwzięć na rzecz seniorów, osób z niepełnosprawnościami, które planuje się wykorzystać w ramach współpracy międzysektorowej.

Do realizacji m.in. wsparcia w kryzysie psychicznym planuje się zaprosić Centrum Zdrowia Psychicznego ze Słupska, które udziela wsparcia mieszkańcom Ustki w tym obszarze. Ze względu na wysoki odsetek osób z miasta Ustka, korzystających z ww. placówki, jej udział jest tu znaczący – w przypadku diagnozowania, jak i działań profilaktycznych.

II. CZĘŚĆ PROGRAMOWA

1. Cel główny Planu Di

Celem głównym planu jest rozwój kompleksowego i skoordynowanego systemu realizacji usług społecznych w społeczności lokalnej z uwzględnieniem zasobów materialnych, kadrowych Miasta i potrzeb mieszkańców Gminy Miasto Ustka w latach 2024-2026.

2. Cele szczegółowe

Cel główny będzie realizowany poprzez działania wyznaczone przez następujące **cele szczegółowe**:

1. Rozwój zintegrowanych usług społecznych, umożliwiających osobom z niepełnosprawnościami funkcjonowanie w lokalnej społeczności niezależnie od stopnia sprawności oraz wsparcie opiekunów.
2. Rozwój skutecznych i trwałych form wsparcia dla osób potrzebujących wsparcia ze względu na wiek i/lub chorobę.
3. Rozwój i integracja usług społecznych, służących wzmocnieniu rodziny w rozwiązywaniu problemów życiowych oraz w przywróceniu jej prawidłowego funkcjonowania.
4. Stworzenie skutecznego systemu usług społecznych w lokalnej społeczności dla osób w kryzysie zdrowia psychicznego.
5. Stworzenie skutecznego systemu wsparcia dla osób w kryzysie bezdomności oraz zagrożonych bezdomnością.

3. Kierunki interwencji (cele horyzontalne)

W ramach działań zaplanowanych i opisanych w częściach poświęconych poszczególnym celom szczegółowym, realizacja programu będzie polegać na prowadzeniu procesów przekrojowych. Zależy od nich poziom skuteczności realizacji wszystkich celów - zarówno celu głównego, jak i celów szczegółowych.

Są to:

1. Wdrożenie systemu koordynacji i integracji usług społecznych.
2. Zwiększenie dostępności różnych form wsparcia – wsparcie w miejscu zamieszkania, wsparcie w formie wizyt domowych, placówkach, wsparcie w placówkach dziennego pobytu, miejscach wsparcia całodobowego – mieszkania wspomagane, treningowe itp.
3. Rozwój współpracy międzysektorowej i międzyinstytucjonalnej wymagającej kompleksowości wsparcia oraz współpracy specjalistów z różnych obszarów usług (instytucje publiczne społeczne, ze sfery zdrowotnej, sektor ekonomii społecznej, lokalnych liderów, grupy nieformalne, prywatne podmioty).
4. Zapewnienie dostępności dla osób ze szczególnymi potrzebami przez instytucje Gminy Miasto Ustka, rozumianej zgodnie z art. 2, pkt. 2 ustawy z dnia 19 lipca 2019 r. o zapewnianiu dostępności osobom ze szczególnymi potrzebami.
5. Podniesienie kwalifikacji i kompetencji osób działających na rzecz wspierania osób zagrożonych wykluczeniem społecznym w środowisku lokalnym.

4. Plan działań związany z realizacją celów

Nr	Cel szczegółowy	Planowane działania	Realizatorzy/ podmioty odpowiedzialne
1.	Rozwój zintegrowanych usług społecznych, umożliwiających osobom z niepełnosprawnościami funkcjonowanie w lokalnej społeczności, niezależnie od stopnia sprawności oraz wsparcie ich opiekunów	Zapewnienia usług, zgodnie z indywidualnymi potrzebami mieszkańców m.in.: <ul style="list-style-type: none"> • punkt informacyjny o usługach, • usługi opiekuńcze, • specjalistyczne usługi opiekuńcze, m.in. fizjoterapia, logopedia, psychologiczne itd. • usługi asystenckie - asystent osobisty osoby z niepełnosprawnościami, • poradnictwo specjalistyczne – m.in. psychologiczne, prawne, socjalne, obywatelskie itd. • transport: praca, szkoła, ośrodek wsparcia, lekarz (w szczeg. osób z problemami w poruszaniu się), • usługi wypożyczalni sprzętu medyczo – pielęgnacyjno – rehabilitacyjnego, • mieszkania wspomagane i treningowe, • rozwój wolontariatu na rzecz osób z niepełnosprawnościami, • aktywizacja społeczna i zawodowa osób z niepełnosprawnościami, współpraca z przedsiębiorstwami społecznymi/PES w obszarze zatrudniania tych osób, 	MOPS, CIS, UM, NGO, PODMIOTY OCHRONY ZDROWIA

		<ul style="list-style-type: none"> • miejsce zajęć stacjonarnych dla dorosłych osób z niepełnosprawnościami (np. klub, ŚDS) • zapewnienie dostępności dla osób ze szczególnymi potrzebami przez podmioty w podmiotach realizujących usługi społeczne • usługi zdrowotne (uzupełniające), np. opieka długoterminowa – w zakresie pomocy pielęgniarstwa, terapii, diagnozowanie i profilaktyka, rehabilitacja jako uzupełnienie usług społecznych • opieka wytchnieniowa dla opiekunów, • wsparcie doradcze, szkoleniowe dla opiekunów osób faktycznych osób z niepełnosprawnościami, • działania integrujące, kampanie informacyjne, • koordynacja usług na terenie miasta, • współpraca międzysektorowa przy realizacji usług, wypracowanie standardów i katalogu usług, • wsparcie i rozwój kadr świadczących usługi na rzecz w/w osób 	
2.	Rozwój skutecznych i trwałych form wsparcia dla osób potrzebujących wsparcia ze względu na wiek i/lub chorobę.	<p>Zapewnienia usług, zgodnie z indywidualnymi potrzebami mieszkańców m.in.:</p> <ul style="list-style-type: none"> • punkt informacyjny o usługach, • usługi opiekuńcze, • specjalistyczne usługi opiekuńcze – np. fizjoterapia, • poradnictwo psychologiczne, • usługi teleopieki, • mieszkania wspomagane i treningowe • usługi sąsiedzkie, • Klub Seniora, • działania integrujące, kampanie informacyjne, • rozwój wolontariatu na rzecz osób starszych, • usługi konserwatorsko – porządkowe w miejscu zamieszkania osób starszych (tzw. złota rączka), • usługi wypożyczalni sprzętu medycznego – pielęgnacyjno – rehabilitacyjnego, • usługi zdrowotne (uzupełniające), np. opieka długoterminowa – w zakresie pomocy pielęgniarstwa, terapii, diagnozowanie i profilaktyka, rehabilitacja jako uzupełnienie usług społecznych, 	MOPS, CIS, UM, NGO, PODMIOTY OCHRONY ZDROWIA

		<ul style="list-style-type: none"> • zapewnienie dostępności dla osób ze szczególnymi potrzebami przez instytucje Gminy Miasto Ustka, rozumianej zgodnie z art. 2, pkt. 2 ustawy z dnia 19 lipca 2019 r. o zapewnianiu dostępności osobom ze szczególnymi potrzebami, • koordynacja usług na terenie miasta, • współpraca międzysektorowa przy realizacji usług, wypracowanie standardów i katalogu usług, • wsparcie i rozwój kadr świadczących usługi na rzecz w/w osób 	
3.	Rozwój i integracja usług społecznych, służących wzmocnieniu rodziny w rozwiązywaniu problemów życiowych oraz w przywróceniu jej prawidłowego funkcjonowania.	<p>Zapewnienie usług, zgodnie z indywidualnymi potrzebami mieszkańców m.in.:</p> <ul style="list-style-type: none"> • punkt informacyjny o usługach, • asystent rodziny, • poradnictwo specjalistyczne – np. psychologiczne, prawne, rodzinne, terapeutyczne, przeciwdziałanie przemocy, socjalne, dietetyczne itd., • usługi asystenta osobistego osoby z niepełnosprawnościami dla dziecka lub dorosłego członka rodziny, • opieka wytchnieniowa, • warsztaty, treningi, zajęcia edukacyjne z zakresu m.in. umiejętności wychowawczych, zdrowego odżywiania, itp. • placówka wsparcia dziennego, • rodziny wspierające, • kampanie informacyjne, • programy dotyczące zdrowia psychicznego dzieci – organizacja spotkań i warsztatów, • działania integrująco – aktywizujące rodziny, • usługi zdrowotne (uzupełniające), w tym działania profilaktyczne i terapeutyczne, wsparcie psychiatryczne dla dzieci, dorosłych członków rodzin, np. dla rodzin z doświadczeniem przemocy, uzależnieniami, terapia - specjalistyczne wsparcie dla rodzin, które przeżywają trudności w relacjach między członkami rodziny, • diagnozowanie i profilaktyka leczenia uzależnień, • aktywizacja społ.-zawodowa członków rodzin, 	MOPS, CIS, UM, NGO, PRZEDSZKOLA, SZKOŁY, PODMIOTY OCHRONY ZDROWIA

		<ul style="list-style-type: none"> • pomieszczenia tymczasowe dla sprawców przemocy – interwencyjne, • wolontariat na rzecz dzieci – m.in. w PWD, • koordynacja usług na terenie miasta, • współpraca międzysektorowa przy realizacji usług, wypracowanie standardów i katalogu usług, <p>wsparcie i rozwój kadr świadczących usługi na rzecz w/w osób wsparcie i rozwój kadr świadczących usługi na rzecz w/w osób</p>	
4.	Stworzenie skutecznego systemu usług społecznych w lokalnej społeczności dla osób w kryzysie zdrowia psychicznego.	<p>Zapewnienie usług, zgodnie z indywidualnymi potrzebami mieszkańców m.in.:</p> <ul style="list-style-type: none"> • punkt informacyjny o usługach, • promowanie usług zdrowotnych – m.in. działalności centrum zdrowia psychicznego, • Klub Pacjenta, • usługi opiekuńcze, • specjalistyczne usługi opiekuńcze dla osób z zaburzeniami psychicznymi, • zajęcia stacjonarne – m.in. dzienny ośrodek wsparcia, w tym ŚDS, klub wsparcia itp. • mieszkania wspomagane i treningowe kampanie informacyjne, • opieka wytchnieniowa, • usługi zdrowotne (uzupełniające) – terapia, w tym terapie uzależnień, konsultacje psychiatryczne, • poradnictwo specjalistyczne, m.in. psychologiczne, prawne, socjalne, obywatelskie itd. • profilaktyka, w tym edukacja dot. uzależnień, zdrowia psychicznego, depresji, • aktywizacja społeczna i zawodowa osób z niepełnosprawnościami, współpraca z przedsiębiorstwami społecznymi/PES w obszarze zatrudniania tych osób, • współpraca międzysektorowa przy realizacji usług, wypracowanie standardów i katalogu usług, • wsparcie i rozwój kadr świadczących usługi na rzecz w/w osób • wsparcie i rozwój kadr świadczących usługi na rzecz w/w osób 	MOPS, CIS, UM, NGO, PODMIOTY OCHRONY ZDROWIA

5.	Stworzenie skutecznego systemu wsparcia dla osób w kryzysie bezdomności oraz zagrożonych bezdomnością	Zapewnienie usług, zgodnie z indywidualnymi potrzebami mieszkańców m.in.: <ul style="list-style-type: none"> • punkt informacyjny o usługach, • mieszkania wspomagane i treningowe • działania profilaktyczne dla osób zagrożonych bezdomnością, • poradnictwo specjalistyczne, m.in. psychologiczne, prawne, obywatelskie, socjalne, • usługi opiekuńcze, • specjalistyczne usługi opiekuńcze, m.in. fizjoterapia, • usługi zdrowotne (uzupełniające), m.in. diagnozowanie i profilaktyka – dot. uzależnień, chorób psychicznych, • ogrzewalnia, punkt pomocy przedmedycznej/pielęgniarskiej, • pomieszczenia tymczasowe, • aktywizacja społeczna i zawodowa osób z niepełnosprawnościami, współpraca z przedsiębiorstwami społecznymi/PES w obszarze zatrudniania tych osób, • współpraca międzysektorowa przy realizacji usług, wypracowanie standardów i katalogu usług, • wsparcie i rozwój kadr świadczących usługi na rzecz w/w osób • wsparcie i rozwój kadr świadczących usługi na rzecz w/w osób 	MOPS, CIS, UM, NGO, PODMIOTY OCHRONY ZDROWIA
----	---	---	--

5. Finansowanie działań

Sam Plan DI z jego szerokim spektrum działania nie posiada wyodrębnionego budżetu. Wieloletnia prognoza finansowa Gminy Miasto Ustka zakłada zmniejszenie wydatków bieżących w kolejnych latach. Należy zatem założyć, iż główny ciężar finansowania Planu DI zostanie oparty na programach rządowych i środkach zagranicznych, tj. Europejski Fundusz Społeczny +. Doświadczenie Gminy Miasto Ustka w pozyskiwaniu środków zewnętrznych pozwala również na przyjęcie założenia, iż nowe usługi społeczne i/ lub zwiększenie wachlarza istniejących usług społecznych, ujętych w Planie DI zostanie sfinansowane ze środków zewnętrznych.

Nadmienić należy, że niektóre usługi dla określonych grup społecznych są niejako „obowiązkowe”, które, mimo wszystko muszą być realizowane, a środki na to założone w budżecie. Poza tym, zgodnie z np. ustawą o pomocy społecznej nakłada się odpłatność na mieszkańca, np. z tytułu pobytu w mieszkaniu wspomagany, treningowym, za usługi opiekuńcze, specjalistyczne usługi

opiekuńcze czy też pobyt w schronisku. Również, pomimo odpłatności, Gmina ponosi ogromne koszty z tytułu różnicy w kwotach dopłata- dochód mieszkańca (np. za pobyt w domu pomocy społecznej). Podsumowując, Plan DI będzie realizowany w powiązaniu z pozostałymi dokumentami programowymi, jakie obowiązują w Gminie Miasto Ustka. Środki finansowe na realizację zaplanowanych zadań będą pochodzić z budżetu Gminy (tj. będą ujmowane w corocznych uchwałach budżetowych Rady Miasta), a także ze środków rządowych i innych źródeł zewnętrznych.