



**POMORSKA  
EKONOMIA  
SPÓŁECZNA**

# STANDARDY PODMIOTÓW REINTEGRACJI W WOJEWÓDZTWIE POMORSKIM



Rzeczpospolita  
Polska



URZĄD MARSZAŁKOWSKI  
WOJEWÓDZTWA POMORSKIEGO

Unia Europejska  
Europejski Fundusz Społeczny





**Centra Integracji Społecznej**

**Kluby Integracji Społecznej**

**Zakłady Aktywności Zawodowej**

## **PODMIOTY REINTEGRACJI**

Zasady tworzenia, działalności, kierowania oraz uczestnictwa w Centrum Integracji Społecznej oraz zasady tworzenia Klubów Integracji Społecznej określa ustawa z dnia 13 czerwca 2003 r. o zatrudnieniu socjalnym. Ich zadaniem jest świadczenie usług służących reintegracji społeczno-zawodowej osobom m.in. w kryzysie bezdomności, długotrwale pozostającym bez pracy, osobom z niepełnosprawnościami, osobom uzależnionym, w kryzysie psychicznym, zwalnianym z zakładów karnych oraz uchodźcom. Wsparcie może być udzielane również o innym osobom, które znajdują się w szczególnej sytuacji na rynku pracy i posiadają ograniczone możliwości w funkcjonowaniu w życiu społecznym i zawodowym.

CIS i KIS może być utworzony przez JST lub organizacje pozarządowe, podmioty kościelne oraz spółdzielnie socjalne osób prawnych i fizycznych.

W województwie pomorskim działają: 22 Centra Integracji Społecznej, 14 Kluby Integracji Społecznej, 2 Zakłady Aktywności Zawodowej.

## PODMIOTY REINTEGRACJI

Zadaniem jednostek reintegracyjnych jest aktywizacja zawodowa i integracja społeczna osób zagrożonych wykluczeniem społecznym czyli działania mające na celu odbudowanie i podtrzymanie umiejętności uczestniczenia w życiu społeczności lokalnej i pełnienia ról społecznych w miejscu pracy, zamieszkania oraz do samodzielnego świadczenia pracy na rynku pracy.

Działania reintegracyjne mają głównie na celu:

- kształtowanie i wzmacnianie zaradności osobistej
- pobudzanie i motywowanie aktywności społecznej i zawodowej
- likwidowanie barier w komunikowaniu się i dostępie do informacji
- przygotowanie zawodowe
- kształtowanie w społeczeństwie właściwych postaw i zachowań sprzyjających integracji
- umożliwienie zatrudnienia wspieranego (pomoc Klientowi w podjęciu zatrudnienia na podstawie stosunku pracy lub ewentualnie podjęcia działalności gospodarczej)



## CENTRUM INTEGRACJI SPOŁECZNEJ

CIS to instytucja realizująca specjalistyczny program pracy z osobami w różnych kryzysach życiowych i narażonych na wykluczenie społeczne. Jej celem jest odbudowywanie i podtrzymywanie w Uczestnikach zdolności do samodzielnego i efektywnego pełnienia ról społecznych oraz samodzielnego poruszania się na rynku pracy, prowadzącego do zatrudnienia u pracodawcy, samozatrudnienia lub pracy w spółdzielni socjalnej.

Z zakwalifikowanymi uczestnikami CIS zostaje podpisany Indywidualny Program Zatrudnienia Socjalnego.

IPZS określa wzajemne uprawnienia i zobowiązania w ramach wspólnie podejmowanych działań zmierzających do reintegracji społecznej i zawodowej, których celem jest wzmocnienie aktywności i samodzielności życiowej uczestnika CIS.

IPZS powinien być poprzedzony diagnozą i być narzędziem niezbędnym do pozytywnej motywacji do zmiany postaw uczestnika CIS w ramach jego indywidualnej aktywności życiowej, społecznej oraz zawodowej. Po zakończeniu IPZS poprawie powinna ulec sytuacja społeczna i ekonomiczna uczestnika, a także aktywność w środowisku lokalnym.



## KLUB INTEGRACJI SPOŁECZNEJ

Kluby Integracji Społecznej to jednostki organizacyjne, których celem jest realizacja działań umożliwiających udzielenie indywidualnym osobom oraz ich rodzinom pomocy w odbudowywaniu i podtrzymaniu umiejętności uczestnictwa w życiu społeczności lokalnej, w powrocie do pełnienia ról społecznych w miejscu zamieszkania, miejscu pobytu lub miejscu pracy oraz podniesienie kwalifikacji zawodowych.

Kluby Integracji Społecznej udzielają wsparcia dla integrowania się grup o podobnych trudnościach i problemach życiowych, pomaga samoorganizować się jej członkom, podejmować przez nich wspólne inicjatywy i przedsięwzięcia w zakresie aktywizacji zawodowej, w tym do tworzenia własnych miejsc pracy.



## ZAKŁAD AKTYWNOŚCI ZAWODOWEJ

Na terenie województwa pomorskiego zadania z rehabilitacji zawodowej i społecznej osób z niepełnosprawnościami realizują dwa Zakłady Aktywności zawodowej: Sztum i Czarne.

Na podstawie wniosku o dofinansowanie ze środków Państwowego Funduszu Osób Niepełnosprawnych, kosztów utworzenia i działania zakładu, w tym również kosztów działalności wytwórczej lub usługowej składanego we właściwej jednostce organizacyjnej samorządu województwa, ZAZ może utworzyć: gmina, powiat oraz fundacja, stowarzyszenie lub inna organizacja społeczna osób z niepełnosprawnością, zwana dalej "organizatorem"

Statutowym obowiązkiem ZAZ jest rehabilitacja zawodowa i społeczna osób z niepełnosprawnościami.

Zakłady tworzy się w celu przygotowania osób ze znacznym lub umiarkowanym stopniem niepełnosprawności do życia w otwartym środowisku oraz w miarę możliwości, do podjęcia zatrudnienia na otwartym rynku pracy.

### Wsparcie w aktywizacji społecznej i zawodowej m.in. z powodu:

- różnego rodzaju niepełnosprawności
- uzależnień
- bezdomności
- przewlekłych chorób
- kryzysów psychicznych
- doświadczanej przemocy
- braku wsparcia w rodzinie pochodzenia itd



## Przykładowa TECZKA UCZESTNIKA CIS/KIS

- ✓ Wniosek o przyjęcie do CIS/KIS
- ✓ Formularze rekrutacyjne, w tym regulaminy, deklaracje uczestnictwa, oświadczenia dotyczące ochrony danych osobowych
- ✓ Skierowanie na badania medycyny pracy
- ✓ Zaświadczenie od lekarza
- ✓ Oświadczenia uczestnika do celów obliczania miesięcznych zaliczek na podatek dochodowy osób fizycznych
- ✓ Zgłoszenie do ubezpieczenia ZUS ZUA/wyrejestrowanie z ubezpieczeń
- ✓ Indywidualny Plan Zatrudnienia Socjalnego
- ✓ Indywidualna Karta Reintegracji
- ✓ Pisma dot. rozpoczęcia/zakończenia ubezpieczenia z OPS i PUP (wnioski urlopowe, L4, skierowania na warsztat zewnętrzny i inne)
- ✓ Karta aktywności zawodowej

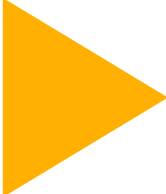




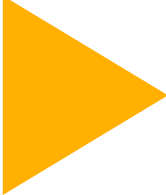
## Standardy – zarządzanie zmianą

**Usystematyzowanie procedur świadczenia usług stanowi niezbędny element zarządzania i realizacji zadań na tym samym poziomie jakości i dostępności, niezależnie od zmian przepisów prawa, zmiany struktury klientów, zmian społeczno-gospodarczych czy nieprzewidzianych sytuacji kryzysowych**

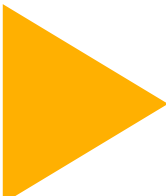




Standardy są propozycją rozwiązań w celu ujednoczenia i utrzymania wysokiej jakości świadczonych usług reintegracyjnych przez Centra Integracji Społecznej i Kluby Integracji Społecznej w województwie pomorskim oraz wzmocnienie współpracy z pozostałymi instytucjami biorącymi udział w procesie reintegracji osób potrzebujących wsparcia



Dynamiczne zmiany na rynku pracy spowodowane sytuacją społeczną, gospodarczą, w tym również pandemiczną oraz napływ migrantów z Ukrainy przyczyniły się do **zmiany struktury i rodzaju Klientów podmiotów reintegracyjnych.**

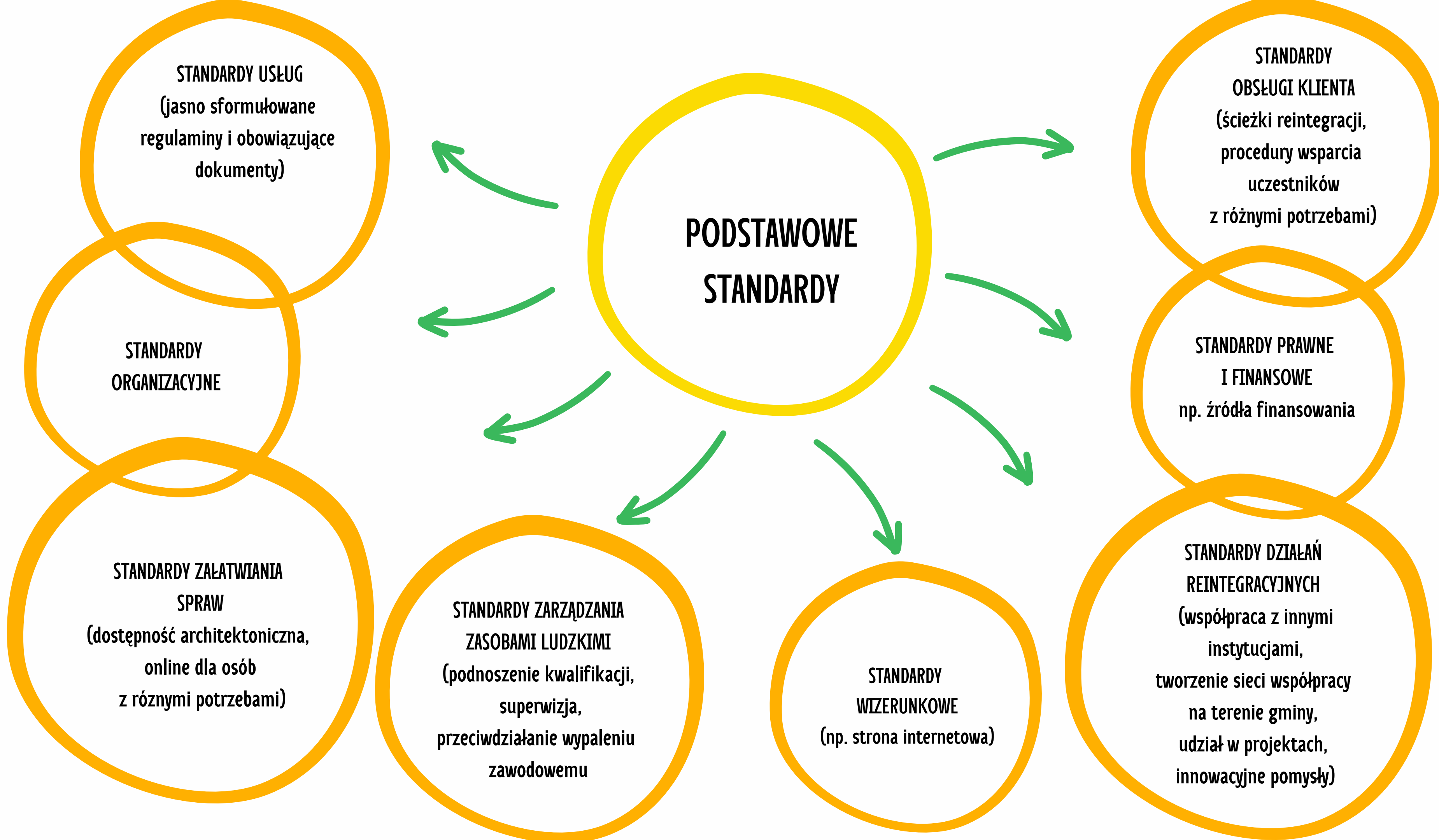


Dotychczas uczestnikami CIS i KIS były głównie osoby o niskiej aktywności zawodowej lub długotrwale pozostające poza rynkiem pracy. Sytuacja pandemiczna spowodowała konieczność adoptowania się do nagłych zmian, zarówno ekonomicznych (np. utrata dotychczasowej pracy), społecznych (izolacja), prawnych oraz długotrwałych problemów zdrowotnych zarówno fizycznych i psychicznych. Pojawiły się **nowe wyzwania w obszarze aktywności społecznej i zawodowej naszego regionu, min. zwiększenie liczby i złożoności problemów potencjalnych uczestników CIS/KIS**

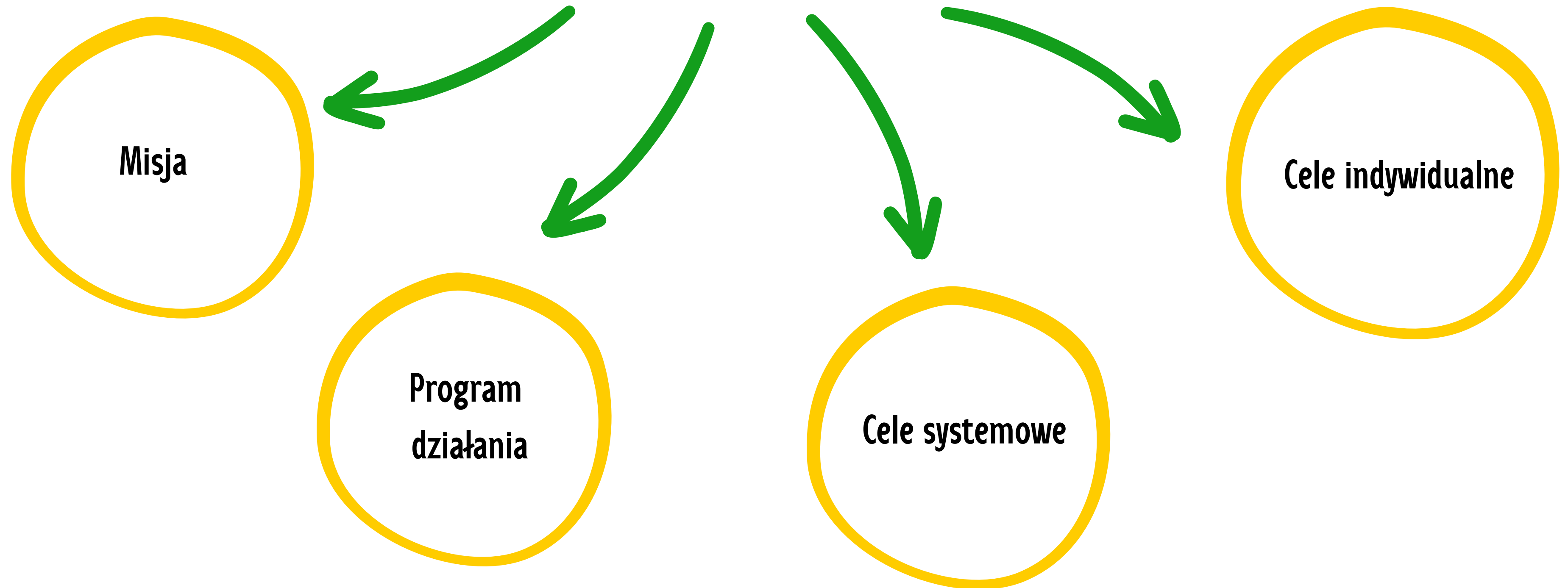


Standardy mogą być rozszerzone i ujęte w indywidualnym Modelu CIS lub Modelu KIS





## Indywidualny Model CIS i KIS



# Indywidualny Model CIS i KIS

**1** Zakres działania – uczestnicy, pracownicy, partnerzy

**2** Zakres przedmiotowy CIS/KIS

Działania CIS/KIS związane z jego wewnętrznymi uwarunkowaniami, umożliwiającymi jego funkcjonowanie: zapewnienie optymalnych warunków działalności, działania podejmowane w stosunku do pracowników, zatrudnianie kadry zgodnie z wymaganiami określonymi w przepisach prawa, działania podejmowane w stosunku do uczestników CIS/KIS (organizowanie usługi reintegracji społecznej i zawodowej)

**3** Warunki realizacji reintegracji społeczno-zawodowej

- rekrutacja
- diagnoza
- zakres czasowy
- Indywidualny Program Zatrudnienia Socjalnego (CIS), Indywidualny Program Pracy (KIS)

**4** Świadczenia

**5** Monitoring i ocena IPZS/IPP

**6** Monitoring sytuacji zawodowej i wsparcie absolwentów CIS/KIS

**7** Warunki finansowe

**8** Zasady i źródła finansowania

# Katalog usług społecznych, które mogą być realizowane w instytucjach reintegracji – przykłady

## USŁUGI WSPIERAJĄCE ZATRUDNIENIE

organizowanie robót publicznych (CIS, KIS)

udzielanie pomocy formalno-prawnej w tworzeniu i organizowaniu np. spółdzielni społecznych, działalności gospodarczej (CIS)

przygotowanie uczestników zajęć w KIS do podjęcia zatrudnienia wspieranego (wg art. 16 ustawy o zatrudnieniu socjalnym) (KIS)

organizowanie praktyk i staży (CIS, ZAZ)

organizowanie warsztatów, szkoleń podwyższających umiejętności zawodowe osób bezrobotnych, zagrożonych wykluczeniem, przekwalifikowanie zawodowe, szkolenia językowe, kursy, certyfikaty (CIS)

pomoc w znalezieniu pracy: pomoc w tworzeniu dokumentów aplikacyjnych, umożliwienie dostępu do internetu (CIS, KIS, ZAZ)

organizowanie indywidualnych programów zatrudnienia socjalnego (CIS)

## WSPARCIE TERAPEUTYCZNE I PSYCHOTERAPEUTYCZNE

warsztaty rozwoju osobistego (CIS, KIS)

warsztaty, spotkania indywidualne pomagające w wychodzeniu z osamotnienia i izolacji społecznej oraz rozwijające i podnoszące umiejętności pełnienia różnych ról społecznych (CIS, KIS)

## USŁUGI EDUKACYJNE

organizowanie kursów, szkoleń i zajęć z autoprezentacji przydatnych przy rozmowach rekrutacyjnych, pomoc w przygotowaniu dokumentów aplikacyjnych (CIS, KIS, ZAZ)

szkolenia, uczenie umiejętności racjonalnego gospodarowania posiadanymi środkami pieniężnymi, pełnienia ról w społeczeństwie (CIS, KIS)

# Katalog usług społecznych, które mogą być realizowane w instytucjach reintegracji – przykłady

## USŁUGI INTEGRACJI I REINTEGRACJI OSÓB Z NIEPEŁNOSPRAWNOŚCIAMI

organizacja warsztatów dla osób z niepełnosprawnościami uczących codziennej zaradności oraz wykonywania czynności życia codziennego (KIS)

przygotowanie osób z niepełnosprawnościami do podjęcia szkoleń zawodowych lub pracy (KIS)

usługi zatrudnieniowe skierowane do osób z niepełnosprawnościami z różnym stopniem niepełnosprawności (CIS)

usługi samopomocy skierowane na członków grupy samopomocowej oraz na zewnątrz (CIS, KIS)

## USŁUGI INFORMACYJNE

informowanie o możliwościach leczenia uzależnień (KIS)

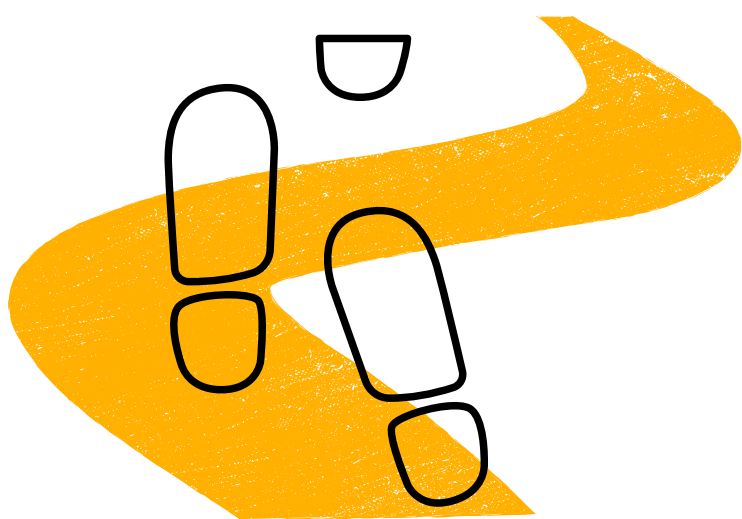
pomaganie w przygotowaniu dokumentacji do właściwych jednostek opiekuńczych (KIS)



# WSPÓŁPRACA INSTYTUCJI NA RZECZ REINTEGRACJI SPOŁECZNO-ZAWODOWEJ

**Sieć instytucji reintegracyjnych** to system instytucji biorących udział w procesie reintegracji społeczno-zawodowej, działających na obszarze gmin. Współpraca tych instytucji ma umożliwić sprawne przechodzenie przez poszczególne etapy reintegracji i zapewnić powrót do aktywności społecznej i zawodowej osób objętych wsparciem.

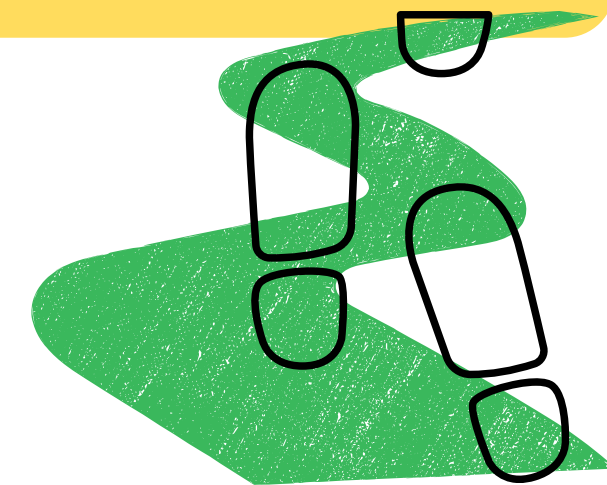
**Katalog podmiotów i instytucji tworzących sieć współpracy na rzecz reintegracji społeczno-zawodowej:** OPS, PCPR, PUP, CIS, KIS, OWES, organizacje pozarządowe, WTZ, ZAZ, Spółdzielnie Socjalne, Powiatowe/Miejskie Zespoły ds. Orzekania o Niepełnosprawności, Poradnie Pedagogiczno-Psychologiczne, Poradnie Zdrowia Psychicznego, Instytucje Oświaty i Edukacji, Instytucje Rehabilitacji Zawodowej, Instytucje Pracodawców



Do sieci współpracy warto zapraszać instytucje zdrowia psychicznego, placówki ochrony zdrowia, poradnie psychologiczne, poradnie uzależnień. Wsparcie psychologiczne i psychoterapeutyczne jest ważnym czynnikiem ułatwiającym poradzenie sobie z sytuacją kryzysową w sferze psychicznej i emocjonalnej. Istotna jest również współpraca z instytucjami oświaty (szkoły, uczelnie, instytucje szkoleniowe) i instytucjami rynku pracy (zmieniające się trendy potrzebnych zawodów i kompetencji na rynku pracy). W procesie reintegracji ważnym partnerem mogą być instytucje pracodawców, Współpraca może polegać na inicjowaniu zmian w bardziej elastycznym podejściu do form zatrudnienia różnych uczestników CIS i KIS np. osób z niepełnosprawnościami, osób po kryzysach psychicznych, bezdomności, opiekunów rodzinnych, mam powracających na rynek pracy itd.

Wspólna współpraca instytucji pomocy i integracji społecznej, instytucji reintegracji, instytucji rynku pracy, organizacji pozarządowych, podmiotów ekonomii społecznej, samorządów i pracodawców powinna zmierzać w kierunku **INDYWIDUALNEGO PROJEKTOWANIA USŁUG** i tworzenia **INDYWIDUALNYCH ŚCIEŻEK REINTEGRACJI** dla osób biernych zawodowo, szukających swojego miejsca na rynku pracy oraz w kierunku budowania partnerstw w podejmowaniu działań aktywizacyjnych.

## ŚCIEŻKI REINTEGRACJI





# KATALOG PODMIOTÓW I INSTYTUCJI TWORZĄCYCH SIĘĆ WSPÓLPRACY NA RZECZ REINTEGRACJI SPOŁECZNO-ZAWODOWEJ

**OWES**

**OPS**

**PCPR**

**PUP**

**CIS**

**KIS**

**NGO**

**WTZ**

**SPÓŁDZIELNIE  
SOCJALNE**

**M/G ZESPOŁY DS.  
ORZEKANIA O  
NIEPEŁNOSPRAWNOŚCI**

**ZAZ**

**PORADNIE  
PEDAGOGICZNO-  
PSYCHOLOGICZNE**

**PORADNIE  
ZDROWIA  
PSYCHICZNEGO**

**INSTYTUCJE  
OŚWIATY I  
EDUKACJI**

**INSTYTUCJE  
PRACODAWCÓW**

**INNE**



## ŚCIEŻKI REINTEGRACJI

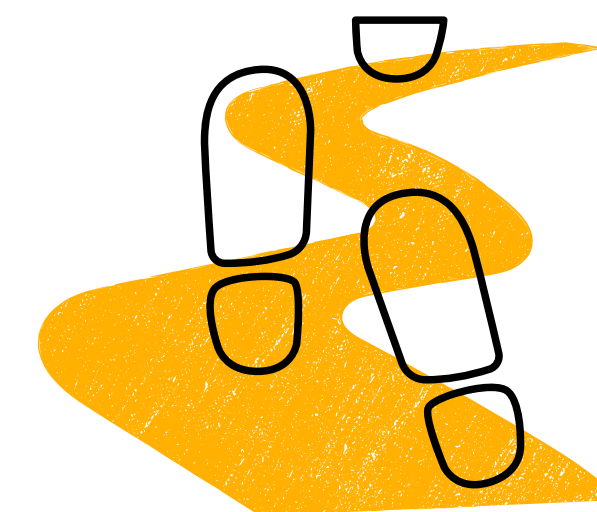
**ŚCIEŻKA REINTEGRACJI SPOŁECZNO-ZAWODOWEJ**, poprzedzona diagnozą społeczną i indywidualną umożliwia:

- przygotowanie adekwatnego wsparcia na każdym etapie ścieżki reintegracji
- przygotowanie odpowiednich metod i narzędzi wsparcia oraz włączenie do współpracy innych instytucji
- przygotowanie uczestnika CIS i KIS do wejścia na otwarty rynek pracy
- korzystanie z usług oferowanych przez służby zatrudnienia: poradnictwa zawodowego – IPD, szkoleń, pośrednictwa pracy
- korzystanie z instrumentów wspierających zatrudnienie: staży, uczestnictwa w programach regionalnych, dotacji na założenie lub przystąpienie do spółdzielni socjalnej
- przygotowanie do udziału w działaniach aktywizacyjnych zleconych przez WUP wybranej agencji zatrudnienia

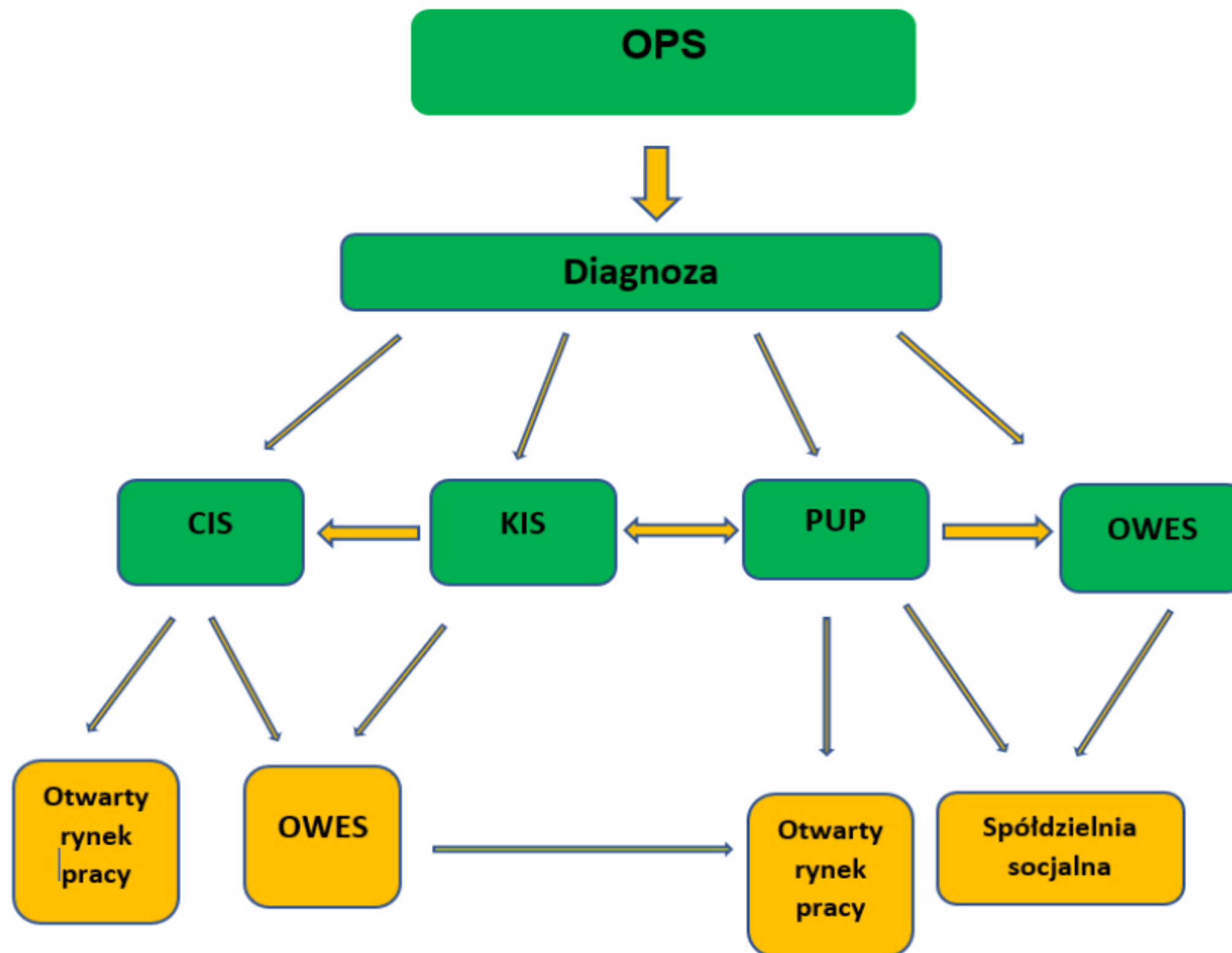


**DIAGNOZA** (indywidualna) jest pierwszym etapem ścieżki reintegracji. To proces, który ma celu rozpoznanie problemów, potrzeb i potencjałów osoby wykluczonej lub narażonej na wykluczenie społeczne, aby dostosować odpowiednie metody wsparcia w powrocie do aktywności społeczno-zawodowej. Kluczowym zadaniem diagnozy jest określenie przyczyn problemów, z którymi zmagają się uczestnik oraz jego zdolności reintegracyjnych i motywacyjnych do zmiany własnej sytuacji życiowej (społecznej, zdrowotnej, zawodowej). Odpowiednio przeprowadzona diagnoza umożliwia wybór dopasowanej do potrzeb ścieżki reintegracji wraz z właściwą instytucją (właściwymi instytucjami) wspierającymi.

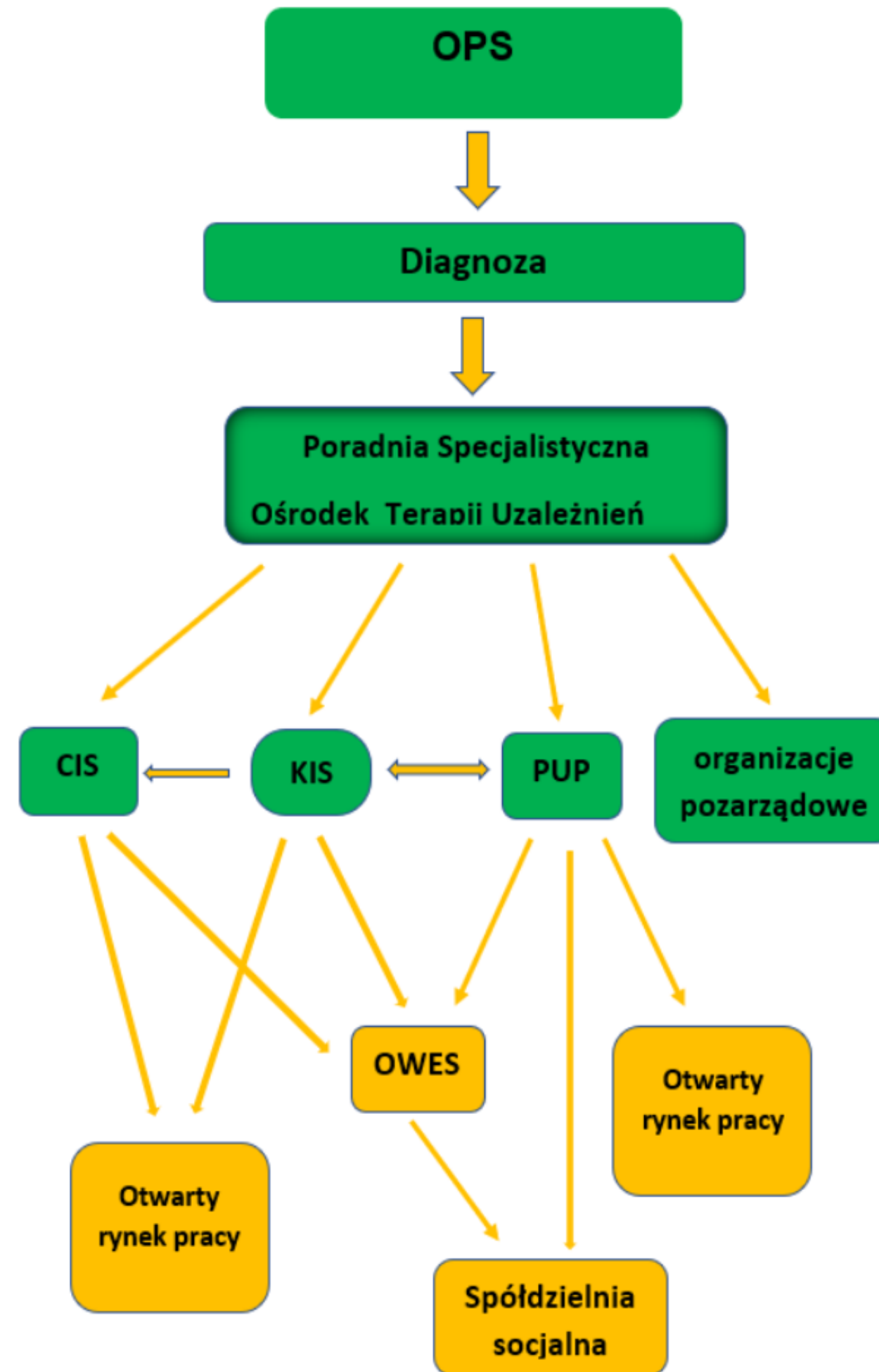
Działania aktywizujące poprzedzone **diagnozą potrzeb** społecznych i zawodowych, powinny być skierowane do konkretnych grup klientów, zgodnie z ich umiejętnościami, kompetencjami, wykształceniem, możliwościami i potrzebami oraz kompatybilne z potrzebami pracodawców lub zapotrzebowaniem na rynku pracy, w tym w zakresie tworzenia własnych biznesów. Każda trudność i/lub powrót na rynek pracy wymaga indywidualnych rozwiązań oraz współpracy różnych instytucji, samorządów i pracodawców.



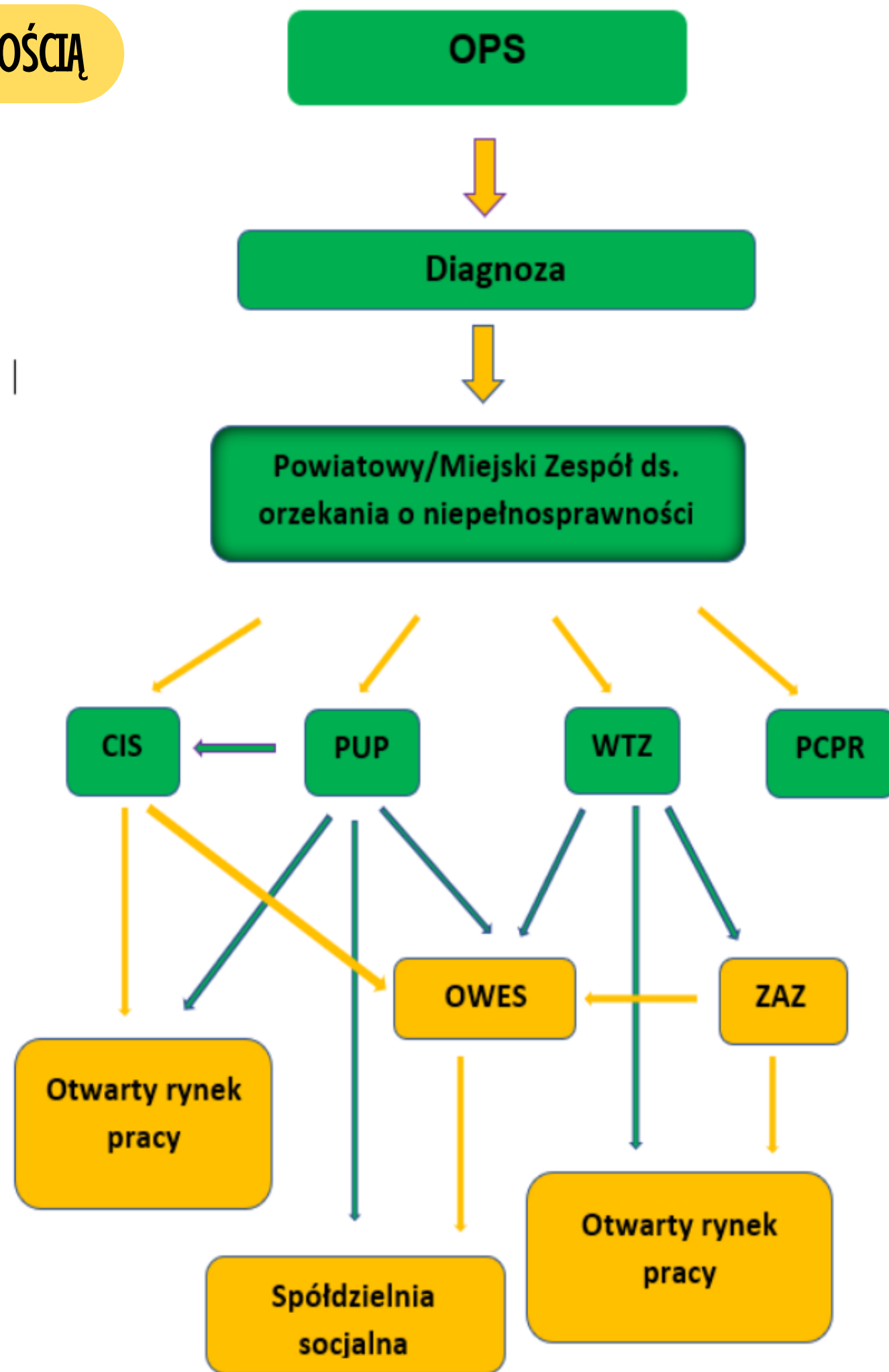
# I MODEL ŚCIEŻKI PODSTAWOWEJ



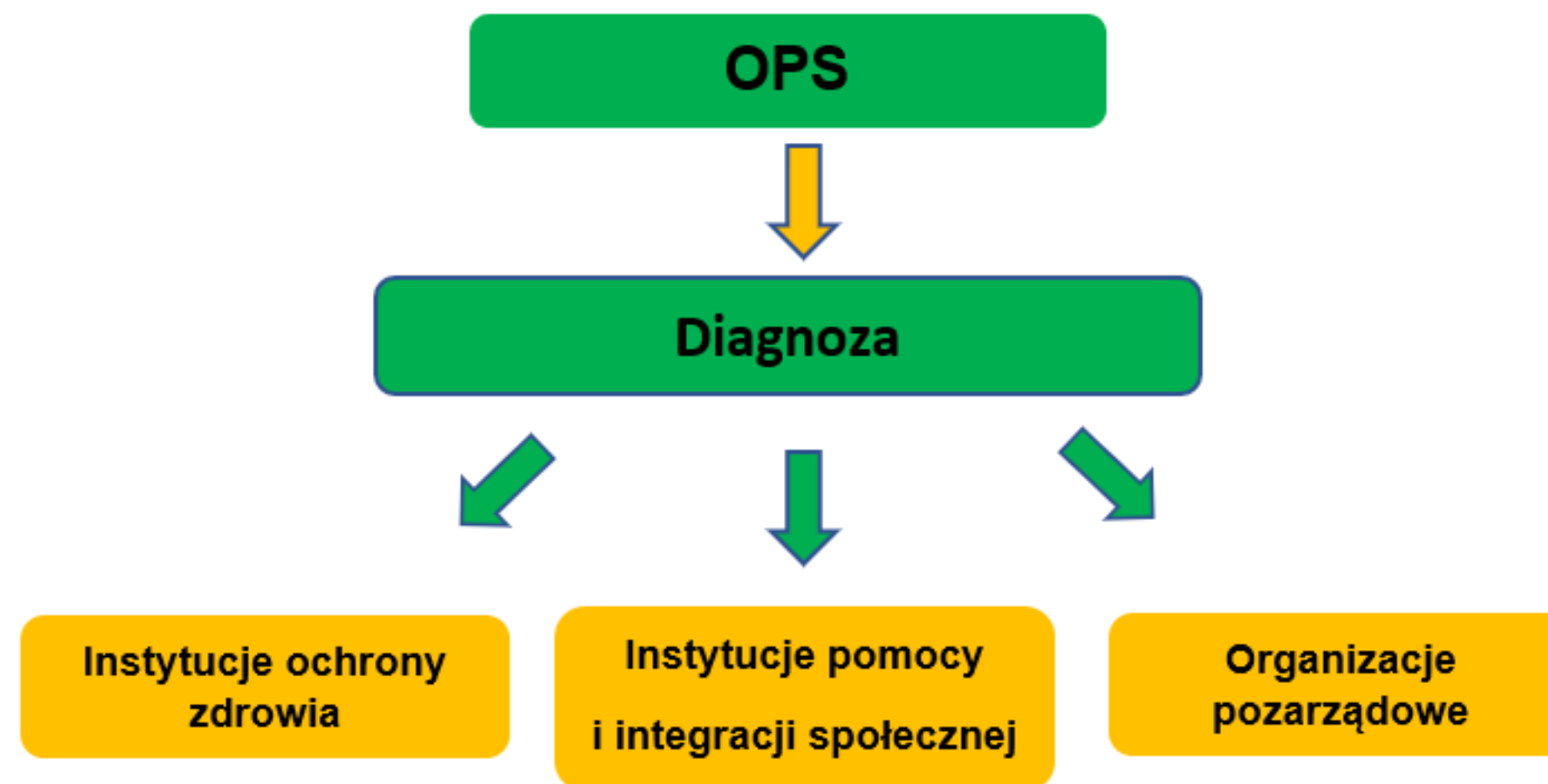
## II MODEL ŚCIEŻKI OSOBA UZALEŻNIONA



### III MODEL ŚCIEŻKI OSOBA Z NIEPEŁNOSPRAWNOŚCIĄ



## IV MODEL ŚCIEŻKI OSOBA KRYZSIE PSYCHICZNYM



Rozszerzony **Model II Ścieżki dla osoby uzależnionej** może uwzględniać również placówki i instytucje świadczące usługi psychoterapeutyczne, terapeutyczne, grupy wsparcia, grupy AA itd.

Odrębna diagnoza powinna uwzględniać rodzinę osoby uzależnionej i jednocześnie przygotowanie ścieżki dla osoby współuzależnionej i dzieci.

Rozszerzony **Model III Ścieżki dla osoby z niepełnosprawnością** dotyczy również osoby długotrwale/przewlekłe chorej i osoby z orzeczoną niepełnosprawnością.

Powinna być uzupełniona o placówki ochrony zdrowia NFZ, placówki rehabilitacji, fizjoterapii, protetyki, logopedii itd oraz instytucje opieki wytchnieniowej.

Proponuje się stworzenie odrębnej ścieżki dla opiekuna osoby zależnej, która powinna być dostosowana do jego potrzeb.

W zależności od diagnozy potrzeb uczestnika CIS i KIS uwzględniamy: warsztaty, szkolenia, kursy zawodowe i inne podnoszące kwalifikacje lub zdobycie nowych kwalifikacji, wsparcie w zdobyciu nowego zawodu, podniesienie kompetencji interpersonalnych lub/i wsparcie psychologa i psychoterapeuty

Przykładowe ścieżki rozpoczynają się od kontaktu z pracownikiem OPS. W przypadku gdy, pierwszym kontaktem uczestnika jest pracownik CIS lub KIS, początkiem ścieżki będzie również diagnoza i stworzenie indywidualnej ścieżki, zgodnie z potrzebami.

Każda ze ścieżek reintegracji powinna zakładać możliwość skorzystania z **indywidualnych usług społecznych i zdrowotnych** dostosowanych do potrzeb i możliwości danej osoby. Mogą to być usługi np. typu: opiekuńcze, opieka wytchnieniowa, w ośrodkach wsparcia, asystenckie, mieszkań chronionych, wspomaganych, prawne specjalistyczne poradnictwo itd., wszystkie te, które będą miały charakter włączający społecznie i lokalnie.

W przypadku osób, które sprawują opiekę nad dziećmi i osobami zależnymi – proponuje się współpracę z innymi instytucjami biorącymi udział w procesie reintegracji, tak aby zapewnić wsparcie w zorganizowaniu opieki nad dziećmi, osobami zależnymi, a w przypadku rynku pracy i współpracy z potencjalnymi pracodawcami, zaoferować elastyczne formy zatrudnienia.

## Budowanie Partnerstw w obszarze reintegracji społeczno-zawodowej – propozycje

Model współpracy podmiotów reintegracyjnych z PES prowadzącymi działalność w sferze usług społecznych, który pozwoli osobom korzystającym z usług podmiotów reintegracyjnych zdobyć nową wiedzę i umiejętności niezbędne do pracy w PES (zaangażowanych w dostarczanie usług społecznych).

Przedsięwzięcia, które umożliwią tworzenie i wdrażanie sieci usług i programów aktywizacyjnych, rehabilitacyjnych, reintegracyjnych (w szczególności dla osób z niepełnosprawnościami) oraz wypracowania indywidualnych ścieżek reintegracji trwale włączających osoby zagrożone wykluczeniem społecznym do życia społecznego i zawodowego.

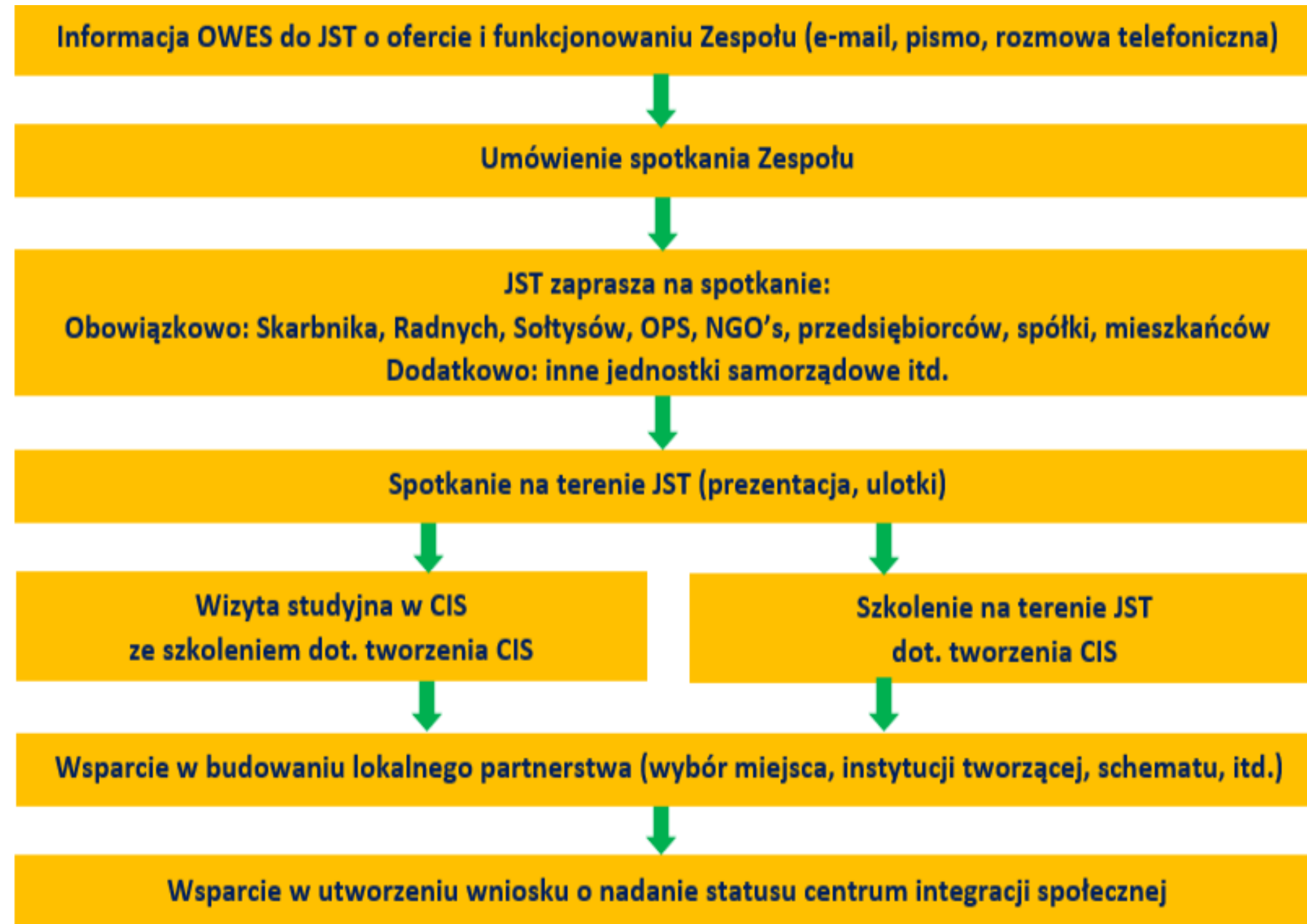
Tworzenie spójnego systemu/sieci współpracy łączącego różne podmioty ekonomii społecznej, przedsiębiorców, podmioty publiczne.

Powiązanie działań realizowanych w jednostkach reintegracyjnych z innymi instrumentami wsparcia.





# ŚCIEŻKA WSPARCIA DLA GMIN I POWIATÓW W ZAKRESIE TWORZENIA CENTRUM INTEGRACJI SPOŁECZNEJ



Podmiot odpowiedzialny: Ośrodki Wsparcia Ekonomii Społecznej województwa pomorskiego zgodnie z obszarem działania

Zespół: 3 osoby – przedstawiciele OWES, CIS i OPS (współpracujący z CIS); każdy Zespół dysponuje co najmniej 2 osobami z każdego podmiotu (2 składy); do dyspozycji Zespołu jest gotowa prezentacja (zasady tworzenia, finansowania, funkcjonowania CIS, dobre praktyki, korzyści) oraz ulotki/broszurki (najważniejsze informacje o CIS)

Ścieżka opracowana przez Zespół Ekonomizacji Pomorskiego Komitetu Ekonomii Społecznej

Przygotowała  
Barbara Niemiec  
Regionalny Ośrodek Polityki Społecznej  
Urząd Marszałkowski Województwa Pomorskiego

**„POMORSKI SYSTEM PRZEDSIĘBIORCZOŚCI SPOŁECZNEJ: KOORDYNACJA ROZWOJU EKONOMII SPOŁECZNEJ W WOJEWÓDZTWIE POMORSKIM NA LATA 2019-2022” REALIZOWANEGO PRZEZ REGIONALNY OŚRODEK POLITYKI SPOŁECZNEJ URZĘDU MARSZAŁKOWSKIEGO WOJEWÓDZTWA POMORSKIEGO W GDAŃSKU. PROJEKT WSPÓŁFINANSOWANY JEST ZE ŚRODKÓW EUROPEJSKIEGO FUNDUSZU SPOŁECZNEGO W RAMACH REGIONALNEGO PROGRAMU OPERACYJNEGO WOJEWÓDZTWA POMORSKIEGO NA LATA 2014-2020 - OŚ PRIORYTETOWA 06. INTEGRACJA - DZIAŁANIE 06.03. EKONOMIA SPOŁECZNA - PODDZIAŁANIE 06.03.03. KOORDYNACJA ROZWOJU SEKTORA EKONOMII SPOŁECZNEJ.**

